

-ร่าง-



แผนอัตรากำลัง ๓ ปี
และแผนอัตรากำลังพนักงานจ้าง
ประจำปีงบประมาณ พ.ศ.๒๕๕๘-๒๕๖๐
(ปรับปรุง ครั้งที่ ๑)

องค์การบริหารส่วนตำบลยางหัก
อำเภอปากท่อ จังหวัดราชบุรี

คำนำ

องค์การบริหารส่วนตำบล ยางหัก ได้มีการจัดทำแผนอัตรากำลัง ๓ ปี และแผนอัตรากำลัง พนักงานจ้าง (ปรับปรุงครั้งที่ ๑) โดยมีโครงสร้างการแบ่งงานและระบบงานที่ไม่ซ้ำซ้อน มีการกำหนดตำแหน่งการจัดอัตรากำลัง โครงสร้างให้แต่ละประเภท และตามพระราชบัญญัติกำหนดแผนและขั้นตอนการกระจายอำนาจให้องค์กรปกครองส่วนท้องถิ่น พ.ศ.๒๕๔๒ และให้คณะกรรมการข้าราชการหรือพนักงานส่วนท้องถิ่น (ก.อบต.จังหวัด) ตรวจสอบการกำหนดตำแหน่งและการใช้ตำแหน่งข้าราชการหรือพนักงานส่วนท้องถิ่นให้เหมาะสม ทั้งยังใช้เป็นแนวทางในการดำเนินการวางแผนการใช้อัตรากำลัง การพัฒนาบุคลากรขององค์การบริหารส่วนตำบล ยางหัก ให้เหมาะสมอีกด้วย

องค์การบริหารส่วนตำบล ยางหัก จึงได้มีการจัดทำแผนอัตรากำลัง ๓ ปี และแผนอัตรากำลัง พนักงานจ้างประจำปีงบประมาณ พ.ศ.๒๕๕๘ - ๒๕๖๐ (ปรับปรุงครั้งที่ ๑) ใช้ประกอบในการจัดสรรงบประมาณ และบรรจุแต่งตั้งข้าราชการหรือพนักงานส่วนท้องถิ่น และพนักงานจ้าง เพื่อให้การบริหารงานขององค์การบริหารส่วนตำบล เกิดประโยชน์ต่อประชาชน เกิดผลสัมฤทธิ์ต่อภารกิจตามอำนาจหน้าที่ มีประสิทธิภาพ มีความคุ้มค่า สามารถลดขั้นตอนการปฏิบัติงาน และมีการลดภารกิจและยุบเลิกหน่วยงานที่ไม่จำเป็น การปฏิบัติภารกิจสามารถตอบสนองความต้องการของประชาชนได้เป็นอย่างดี

องค์การบริหารส่วนตำบลยางหัก

สารบัญ

เรื่อง	หน้า
๑. หลักการและเหตุความจำเป็น	๑
- วัตถุประสงค์	๑
- ขอบเขตและแนวทางในการจัดทำแผนอัตรากำลัง ๓ ปี	๒
๒. การวิเคราะห์ยุทธศาสตร์การพัฒนากองทัพเรือ	๒
- สภาพปัญหาของพื้นที่และความต้องการของประชาชน	๒
- พันธกิจ	๖
- จุดมุ่งหมายเพื่อการพัฒนา	๘
- ภารกิจอำนาจหน้าที่ขององค์การบริหารส่วนตำบล	๑๑
- ภารกิจหลักและภารกิจรอง	๑๓
- สรุปปัญหาและแนวทางในการกำหนดโครงสร้าง	๑๓
๓. สถิติข้อมูล ปริมาณงานเปรียบเทียบปีที่ผ่านมาและปีปัจจุบัน	๑๔
- ตารางสถิติปริมาณ ประกอบการพิจารณาแผนอัตรากำลัง	๑๖
- สถิติปริมาณในรอบปีที่ผ่านมาขององค์การบริหารส่วนตำบล	๑๙
๔. สรุปปัญหาและแนวทางในการบริหารงานบุคคลขององค์การบริหารส่วนตำบล	๒๑
- เหตุผลและความจำเป็นที่ขอกำหนดตำแหน่งเพิ่ม	๒๔
๕. โครงสร้างกำหนดตำแหน่งเปรียบเทียบเก่า-ใหม่	๒๘
๖. การจัดกรอบอัตรากำลัง ๓ ปี	๓๐
๗. ภาระค่าใช้จ่ายเกี่ยวกับเงินเดือนและประโยชน์ตอบแทนอื่น	๓๒
๘. แบบวิเคราะห์การกำหนดตำแหน่ง	๓๕
- ตารางแสดงปริมาณงาน	๔๐
๙. แผนภูมิโครงสร้างการแบ่งส่วนราชการตามแผนอัตรากำลัง ๓ ปี	๔๖
๑๐. บัญชีจัดแสดงคนลงสู่ตำแหน่ง	๕๑

ภาคผนวก

๑. คำสั่งแต่งตั้งคณะกรรมการจัดทำแผนอัตรากำลัง ๓ ปี และแผนอัตรากำลังพนักงานจ้าง ประจำปีงบประมาณ พ.ศ.๒๕๕๘ – ๒๕๖๐ (ปรับปรุง ครั้งที่ ๑)
๒. รายงานการประชุมคณะกรรมการจัดทำแผนอัตรากำลัง ๓ ปี และแผนอัตรากำลังพนักงานจ้าง ประจำปีงบประมาณ พ.ศ.๒๕๕๘ – ๒๕๖๐ (ปรับปรุง ครั้งที่ ๑)

**แผนอัตรากำลัง ๓ ปี และแผนอัตรากำลังพนักงานจ้าง
ประจำปีงบประมาณ พ.ศ.๒๕๕๘ – ๒๕๖๐ (ปรับปรุงครั้งที่ ๑)
องค์การบริหารส่วนตำบลยางหัก อำเภอปากท่อ จังหวัดราชบุรี**

๑. หลักการและเหตุผลความจำเป็น

หลักการ

๑. ตามประกาศคณะกรรมการกลางข้าราชการหรือ พนักงานส่วน ท้องถิ่น (ก.กลาง.) เรื่อง มาตรฐานทั่วไปเกี่ยวกับอัตราตำแหน่ง กำหนดให้คณะกรรมการ ข้าราชการหรือ พนักงานส่วน ท้องถิ่น (ก.จังหวัด) กำหนดตำแหน่ง ข้าราชการหรือพนักงานส่วนท้องถิ่น ว่าจะมีตำแหน่งใด ระดับใด อยู่ในส่วนราชการใด จำนวนเท่าใด ให้คำนึง ถึงภาระหน้าที่ความรับผิดชอบ ลักษณะงานที่ต้องปฏิบัติความยากและคุณภาพของงาน ปริมาณ ตลอดจนทั้งภาระค่าใช้จ่ายของ องค์การบริหารส่วนตำบล ที่จะต้องจ่ายในด้านบุคคล โดยให้องค์การบริหารส่วนตำบลจัดทำแผนอัตรากำลังของ ข้าราชการหรือ พนักงาน ส่วนท้องถิ่น เพื่อใช้ในการกำหนดตำแหน่งโดยความเห็นชอบของคณะกรรมการกลางข้าราชการหรือ พนักงานส่วนท้องถิ่น (ก.กลาง) ทั้งนี้ให้เป็นไปตามหลักเกณฑ์และวิธีการที่คณะกรรมการกลางข้าราชการหรือพนักงานส่วนท้องถิ่น (ก.กลาง) กำหนด

๒. คณะกรรมการกลาง ข้าราชการหรือพนักงาน ส่วนท้องถิ่น (ก.กลาง) ได้มีมติเห็นชอบประกาศ กำหนดการกำหนดตำแหน่งข้าราชการหรือพนักงานส่วน ท้องถิ่น โดยกำหนดแนวทางให้องค์การบริหารส่วนตำบล จัดทำแผนอัตรากำลัง ขององค์กรปกครองส่วนท้องถิ่น เพื่อเป็นกรอบในการกำหนดตำแหน่งและการใช้ตำแหน่ง ข้าราชการหรือ พนักงานส่วน ท้องถิ่น โดยเสนอให้คณะกรรมการข้าราชการหรือพนักงานส่วนท้องถิ่น (ก.จังหวัด) พิจารณาให้ความเห็นชอบ โดยได้กำหนด ให้องค์การบริหารส่วนตำบลแต่งตั้งคณะกรรมการจัดทำแผนอัตรากำลัง วิเคราะห์อำนาจหน้าที่และภารกิจขององค์การบริหารส่วนตำบล วิเคราะห์ความต้องการกำลังคน วิเคราะห์การวางแผนการใช้กำลังคน จัดทำกรอบอัตรากำลัง และกำหนดหลักเกณฑ์และเงื่อนไข ในการกำหนดตำแหน่ง ข้าราชการหรือพนักงานส่วนท้องถิ่นตามแผนอัตรากำลัง ๓ ปี

๓. คณะกรรมการกลางข้าราชการหรือพนักงานท้องถิ่น (ก.กลาง) ได้มีมติเห็นชอบประกาศ การกำหนดตำแหน่งพนักงานส่วนตำบล โดยรัฐมนตรีว่าการกระทรวงมหาดไทยได้ลงนามประกาศ ณ วันที่ ๒๑ สิงหาคม พ.ศ. ๒๕๔๕ กำหนดแนวทางให้องค์การบริหารส่วนตำบล

๔. คณะกรรมการพนักงานส่วนตำบล จังหวัดราชบุรี ได้ออกประกาศคณะกรรมการพนักงานส่วน ตำบลจังหวัดราชบุรี เรื่อง หลักเกณฑ์ และเงื่อนไขเกี่ยวกับ การบริหารงานบุคคล ขององค์การบริหารส่วนตำบล ลงวันที่ ๑๒ พฤศจิกายน ๒๕๔๕ กำหนดหลักเกณฑ์ ให้องค์การบริหารส่วนตำบลจัดทำกรอบอัตรากำลังโดยให้ สอดคล้องกับเป้าหมายการปฏิบัติราชการขององค์การบริหารส่วนตำบลและงบประมาณ

๕. จากหลักการและเหตุผลดังกล่าว องค์การบริหารส่วนตำบล ยางหัก จึงได้จัดทำแผนอัตรากำลัง ๓ ปี และแผนอัตรากำลังพนักงานจ้างสำหรับปีงบประมาณ พ.ศ.๒๕๕๘ – ๒๕๖๐ (ปรับปรุงครั้งที่ ๑) ขึ้น

วัตถุประสงค์

๑. เพื่อให้องค์การบริหารส่วนตำบล ยางหัก มีโครงสร้างการแบ่งงานและระบบงานที่เหมาะสม ไม่ซ้ำซ้อน

๒. เพื่อให้องค์การบริหารส่วนตำบลยางหัก มีการกำหนดตำแหน่งการจัดอัตรากำลัง โครงสร้างให้เหมาะสมกับอำนาจหน้าที่ขององค์การบริหารส่วนตำบล ตามกฎหมายจัดตั้ง และตาม พระราชบัญญัติกำหนดแผน และขั้นตอนการกระจายอำนาจให้องค์กรปกครองส่วนท้องถิ่น พ.ศ.๒๕๔๒

๓. เพื่อให้คณะกรรมการข้าราชการหรือพนักงานส่วนท้องถิ่น(ผ.จังหวัด) สามารถตรวจสอบการกำหนดตำแหน่งและการให้ตำแหน่งข้าราชการหรือพนักงานส่วนท้องถิ่น ว่าถูกต้องเหมาะสมหรือไม่

๔. เพื่อเป็นแนวทางในการดำเนินการวางแผนการใช้อัตรากำลังการพัฒนาบุคลากรขององค์การบริหารส่วนตำบลอย่างหักให้เหมาะสม

๕. เพื่อให้องค์การบริหารส่วนตำบลสามารถวางแผนอัตรากำลังในการบรรจุแต่งตั้งข้าราชการ เพื่อให้การบริหารงานขององค์การบริหารส่วนตำบล เกิดประโยชน์ ต่อประชาชน เกิดผลสัมฤทธิ์ต่อภารกิจตามอำนาจหน้าที่ มีประสิทธิภาพ มีความคุ้มค่า สามารถลดขั้นตอนการปฏิบัติงาน และมีการลดภารกิจและยุบเลิกหน่วยงานที่ไม่จำเป็น การปฏิบัติภารกิจสามารถตอบสนองความต้องการของประชาชนได้เป็นอย่างดี

๖. เพื่อให้องค์การบริหารส่วนตำบลสามารถควบคุมภาระค่าใช้จ่ายด้านการบริหารงานบุคคลให้เป็นไปตามที่กฎหมายกำหนด

ขอบเขตและแนวทางในการจัดทำแผนอัตรากำลัง ๓ ปี

คณะกรรมการจัดทำแผนอัตรากำลังขององค์การบริหารส่วนตำบล อย่างหัก ซึ่งมีนายกองค์การบริหารส่วนตำบล อย่างหัก เป็นประธานเห็นสมควรให้จัดทำแผนอัตรากำลัง ๓ ปี และแผนอัตรากำลังพนักงานจ้างประจำปีงบประมาณ พ.ศ.๒๕๕๘ - ๒๕๖๐ (ปรับปรุงครั้งที่ ๑) โดยให้มีขอบเขตเนื้อหาครอบคลุมในเรื่องต่าง ๆ ดังต่อไปนี้

๑. วิเคราะห์ภารกิจ อำนาจหน้าที่ความรับผิดชอบขององค์การบริหารส่วนตำบล ตาม กฎหมายจัดตั้งองค์การบริหารส่วนตำบล พระราชบัญญัติสภาพัฒนาการและองค์การบริหารส่วนตำบล พ.ศ.๒๕๓๗ และที่แก้ไขเพิ่มเติมจนถึงฉบับที่ ๕ พ.ศ.๒๕๔๖ และตามพระราชบัญญัติกำหนดแผนและขั้นตอนการกระจายอำนาจให้องค์กรปกครองส่วนท้องถิ่น พ.ศ.๒๕๔๒ ตลอดจนกฎหมายอื่นให้สอดคล้องกับแผนพัฒนาเศรษฐกิจและสังคมแห่งชาติ แผนพัฒนาจังหวัด แผนพัฒนาอำเภอ แผนพัฒนาตำบล นโยบายของรัฐบาล นโยบายผู้บริหาร และสภาพปัญหาขององค์การบริหารส่วนตำบลอย่างหัก

๒. กำหนดโครงสร้างการแบ่งส่วนราชการภายในและการจัดระบบงานเพื่อรองรับภารกิจตามอำนาจหน้าที่ความรับผิดชอบ ให้สามารถแก้ปัญหาของจังหวัดราชบุรี ได้อย่างมีประสิทธิภาพและประสิทธิผล

๓. กำหนดตำแหน่งในสายงานต่าง ๆ จำนวนตำแหน่ง และระดับตำแหน่งให้เหมาะสมกับภาระหน้าที่ความรับผิดชอบปริมาณงาน และคุณภาพของงาน รวมทั้งสร้างความก้าวหน้าในสายอาชีพของกลุ่มงานต่าง ๆ

๔. การเก็บสถิติข้อมูลปริมาณงาน โดยเปรียบเทียบปริมาณงานที่เกิดขึ้นของปีที่ผ่านมากับปีปัจจุบัน เพื่อประกอบการกำหนดจำนวนข้าราชการที่รับผิดชอบงานนั้น

๕. จัดทำกรอบอัตรากำลัง ๓ ปี โดยภาระค่าใช้จ่ายด้านการบริหารงานบุคคลต้องไม่เกินร้อยละสิบของงบประมาณรายจ่าย

๖. ให้ข้าราชการหรือพนักงานส่วนท้องถิ่นทุกคนได้รับการพัฒนาความรู้ความสามารถ อย่างน้อยปีละ ๑ ครั้ง

๒. การวิเคราะห์ยุทธศาสตร์การพัฒนาขององค์การบริหารส่วนตำบลอย่างหัก

สภาพปัญหาของพื้นที่และความต้องการของประชาชน

เพื่อให้การจัดทำแผนอัตรากำลัง ๓ ปี และอัตรากำลังพนักงานจ้าง ประจำปีงบประมาณ พ.ศ. ๒๕๕๘- ๒๕๖๐ (ปรับปรุงครั้งที่ ๑) ขององค์การบริหารส่วนตำบลอย่างหัก มีความครบถ้วน สามารถดำเนินการตามอำนาจหน้าที่ได้อย่างมีประสิทธิภาพและวิเคราะห์ สภาพปัญหาในเขตพื้นที่ขององค์การบริหารส่วนตำบลว่ามีปัญหาอะไร โดยความจำเป็นพื้นฐานและความต้องการของประชาชนในเขตพื้นที่ที่สำคัญ คือ

ข้อมูลทั่วไป มีจำนวนหมู่บ้าน ๘ หมู่บ้าน ขนาดของพื้นที่ ประมาณ ๒๙๗.๗๒ ตารางกิโลเมตร หรือ ๑๘๖,๐๕๗ ไร่ สภาพพื้นที่โดยทั่วไปส่วนใหญ่เป็นภูเขาสลับที่ราบเชิงเขาเล็กน้อย มีป่าโปร่งตามภูเขาในพื้นที่ทั่วไป มีป่าไม้เป็นแหล่งกำเนิดต้นน้ำลำธาร และลำห้วยสายต่าง ๆ ในช่วงฤดูฝนจะเกิดอุทกภัย เนื่องจากมีพื้นที่ป่าไม้ไม่น้อยไม่สามารถเก็บน้ำได้ ในช่วงฤดูแล้งเกิดไฟป่าและพื้นที่การเกษตรได้รับความเสียหาย มีจำนวนประชากร ๗,๒๓๙ คน จำนวนครัวเรือน ๓,๐๔๑ ครัวเรือน ส่วนใหญ่ประกอบอาชีพเกษตรกรรม

เพื่อให้การจัดทำแผนอัตรากำลัง ๓ ปี และแผนอัตรากำลังพนักงานจ้าง ขององค์การบริหารส่วนตำบลยางหัก มีความครบถ้วน สามารถดำเนินการตามอำนาจหน้าที่ได้อย่างมีประสิทธิภาพ สามารถวิเคราะห์สภาพปัญหาและความต้องการของประชาชนในเขตพื้นที่ขององค์การบริหารส่วนตำบล พบว่ามีปัญหาและความจำเป็นพื้นฐานและความต้องการของประชาชนในเขตพื้นที่ที่สำคัญ ดังนี้

สภาพปัญหาของพื้นที่

๑. ปัญหาด้านโครงสร้างพื้นฐาน ด้านสาธารณูปโภคและการพัฒนาแหล่งน้ำ

(๑) ปัญหาการคมนาคม

-ปัญหาถนน สะพาน ภายในหมู่บ้านและที่เชื่อมโยงระหว่างหมู่บ้านเสียหายเป็นหลุมเป็นบ่อ และมีสภาพแคบไม่ได้มาตรฐานทำให้การคมนาคมไม่สะดวก

-ปัญหาความขัดแย้งในเรื่องการก่อสร้างระหว่างองค์กรปกครองส่วนท้องถิ่น หน่วยงานของรัฐประชาชนเจ้าของพื้นที่ ซึ่งมักไม่ยินยอมให้พื้นที่ทำการก่อสร้างเพราะอ้างกรรมสิทธิ์

-ปัญหาความไม่ปลอดภัยในจราจรและขนส่งสาธารณะ

(๒) ปัญหาการขาดแคลนน้ำเพื่อใช้ในการอุปโภค - บริโภค

-แหล่งธรรมชาติเพื่อการเกษตรมีสภาพตื้นเขิน

-ระบบประปาส่วนใหญ่ไม่ได้มา มาตรฐานไม่ทั่วถึงและไม่เพียงพอต่อความต้องการรวมทั้งยังขาดจิตสำนึกในการดูแลรักษาระบบประปา

-พื้นที่ทำการเกษตรส่วนใหญ่ยังไม่มีแหล่งน้ำหรือไม่ได้อยู่ในเขตระบบชลประทาน เพื่อการเกษตร

-ประชาชนส่วนใหญ่ยังอาศัยน้ำจากแหล่งน้ำธรรมชาติในการอุปโภค - บริโภค

(๓) ปัญหาไฟฟ้าไม่เพียงพอและไม่ทั่วถึงทุกครัวเรือน

-ไฟฟ้าสาธารณะเพื่อใช้ในการส่องสว่างในเวลากลางคืนเกิดการชำรุดเสียหายไม่เพียงพอและไม่ทั่วถึง อาจก่อให้เกิดปัญหาอาชญากรรมทำให้ประชาชนไม่มีความปลอดภัยในชีวิตและทรัพย์สิน

-กระแสไฟฟ้าตกเนื่องจากประชาชนมีการใช้กระแสไฟฟ้าเพิ่มมากขึ้น

(๔) ปัญหาการสื่อสารและโทรคมนาคมไม่ทั่วถึง เนื่องจากโทรศัพท์สาธารณะ/ประจำหมู่บ้านไม่เพียงพอต่อความต้องการที่จะใช้บริการทำให้ประชาชนไม่สะดวกในการติดต่อสื่อสาร

(๕) ขาดความเข้าใจถึงความสำคัญของการจัดทำผังเมืองรวม

๒. ปัญหาด้านเศรษฐกิจ

(๑) ปัญหาด้านขาดเอกสารสิทธิ์ที่ดินทำกิน

(๒) ปัญหาการว่างงาน เนื่องจากภาวะเศรษฐกิจตกต่ำทำให้ผู้ประกอบการหยุดกิจการทำให้ประชาชนไม่มีงานทำ และว่างงานหลังหมดฤดูกาลทำการเกษตร ไม่มีอาชีพเสริมรายได้ให้กับครอบครัว

(๓) ปัญหาประชาชนไม่สามารถพึ่งพาตนเองได้

(๔) ปัญหาความต้องการการใช้ที่ดินและที่อยู่อาศัยมีเพิ่มขึ้นมากขึ้นในขณะที่การใช้ที่ดินทางด้านการเกษตรจำนวนลดลง นอกจากนี้ประชาชนมีแนวโน้มที่จะขายที่ดินทำกินของตนเองมากขึ้น ซึ่งก่อให้เกิดปัญหาด้านการใช้ที่ดินทำกินต่อไปในอนาคต

- (๕) ปัญหาเกษตรกรขายผลผลิตได้ราคาต่ำในขณะที่ต้นทุนในการผลิตสูง
- (๖) ปัญหาด้านภัยธรรมชาติ ในบริเวณที่เกิดน้ำท่วมและนอกเขตชลประทานจะส่งผลต่อความเป็นอยู่ในพื้นที่และยังส่งผลกระทบต่อเศรษฐกิจของอำเภอ โดยเฉพาะอย่างยิ่งความเสียหายที่เกิดขึ้นกับผลผลิตทางการเกษตร
- (๗) ปัญหาขาดความรู้ด้านการตลาดในการจำหน่ายผลิตภัณฑ์ชุมชน
- (๘) ปัญหาขาดแคลนสถานที่ใช้ ในการจำหน่ายสินค้า สินค้าชุมชน สินค้าการเกษตรและสินค้าหนึ่งตำบลหนึ่งผลิตภัณฑ์
- (๙) ปัญหาขาดอาชีพเสริมรายได้ให้กับครอบครัว
- (๑๐) ปัญหาขาดระบบข้อมูลการตลาดและขาดการเชื่อมโยงระหว่างผู้ผลิต ผู้จำหน่าย
- (๑๑) ปัญหาการใช้สารเคมีในการเพิ่มผลผลิตสินค้าการเกษตรค่อนข้างสูง
- (๑๒) ปัญหาขาดองค์ความรู้และทักษะในการบูรณาการบริหารจัดการ ปัจจัยและกระบวนการผลิตสินค้าเกษตรปลอดภัย
- (๑๓) ปัญหาขาดเทคโนโลยีเพื่อสร้างความปลอดภัยในการผลิตสินค้าในภาคการเกษตร
- (๑๔) ปัญหาขาดการประชาสัมพันธ์และเผยแพร่ข้อมูลการท่องเที่ยว
- (๑๕) ปัญหาขาดการส่งเสริมการท่องเที่ยวจากภาครัฐและเอกชน
- (๑๖) ปัญหาไม่มีศูนย์กลางการให้บริการการท่องเที่ยวอย่างครบวงจร และขาดการพัฒนาการท่องเที่ยวอย่างเป็นระบบ
- (๑๗) ปัญหาแหล่งท่องเที่ยวเสื่อมโทรม

๓. ปัญหาสังคม การศึกษา ศาสนาและวัฒนธรรม

- (๑) ปัญหาสวัสดิการและกิจกรรมนันทนาการไม่เพียงพอ
- (๒) ปัญหาประชาชนขาดคุณภาพชีวิต ขาดความรู้ความเข้าใจในการดูแลสุขภาพอนามัยของตนเอง เนื่องจากประชาชนส่วนใหญ่ยังมีพฤติกรรมที่เสี่ยงต่อการเกิดโรคและขาดจิตสำนึกในการดูแลสุขภาพของตนเอง ไม่ให้ความสำคัญกับการออกกำลังกาย
- (๓) ปัญหาเกิดอุบัติเหตุ มีแนวโน้มเพิ่มจำนวนและความรุนแรงมากขึ้นเนื่องจากปฏิบัติตามกฎจราจรและขับรถโดยประมาท
- (๔) ปัญหาการดูแลคนพิการ ผู้สูงอายุ เด็กที่ถูกทอดทิ้งและผู้ด้อยโอกาสทางสังคมยังไม่ทั่วถึง
- (๕) ปัญหาขาดโอกาสทางการศึกษาอย่างต่อเนื่อง เนื่องจากขาดเงินทุน ฐานะทางเศรษฐกิจไม่เอื้ออำนวย
- (๖) ปัญหาค่านิยมของผู้ปกครองที่ต้องการให้บุตรหลานได้เข้าเรียนในโรงเรียนประจำจังหวัดที่มีชื่อเสียง จึงทำให้เกิดการกระจุกตัวของจำนวนนักเรียน
- (๗) ปัญหาขาดศูนย์การเรียนรู้ของชุมชน เพื่อเปิดโอกาสและทางเลือก ให้แก่ประชาชน โดยทั่วไปรับรู้ข่าวสารข้อมูล ตลอดจนสถานการณ์การเรียนรู้ตามธรรมชาติในวิถีการดำรงชีวิต เพื่อเป็นข้อมูลในการพัฒนาชีวิตและเพิ่มความรู้ให้ทันต่อสภาพการที่เปลี่ยนแปลงไป
- (๘) ปัญหาขาดสถานที่ อุปกรณ์และสื่อการเรียนการสอน ทำให้เกิดข้อจำกัดในการพัฒนาศักยภาพด้านการเรียนการสอน
- (๙) ปัญหาขาดแคลนสถานที่ให้ความรู้ สถานที่ให้บริการข้อมูลข่าวสารให้กับประชาชน เช่น ห้องสมุด ที่อ่านหนังสือประจำหมู่บ้าน หอกระจายข่าว
- (๑๐) ปัญหาการให้ความสำคัญกับการอนุรักษ์ส่งเสริมศิลปวัฒนธรรมประเพณีของตน
- (๑๑) ปัญหาขาดการสืบค้นคว้าภูมิปัญญาท้องถิ่น รวมทั้งประเพณีและวัฒนธรรมที่สูญหายไปเนื่องจากขาดการเอาใจใส่และการเก็บรวบรวมให้เป็นระบบ

(๑๒) ปัญหาเยาวชนขาดการรักท้องถิ่นของตัวเอง เนื่องจากขาดความหวงแหนในท้องถิ่นของตนเอง ขาดความสำนึกในความเป็นท้องถิ่น ให้ความสำคัญกับวัฒนธรรมต่างชาติมากกว่าวัฒนธรรมท้องถิ่น

(๑๓) ปัญหาไม่มีศูนย์การเรียนรู้หรือพิพิธภัณฑ์ท้องถิ่นสำหรับการศึกษาทั้งในระบบและนอกระบบ

๔. ปัญหาด้านสาธารณสุข และการกีฬา

(๑) ปัญหาการแพร่ระบาดของโรค เนื่องจากขาดการประชาสัมพันธ์ให้ประชาชนมีจิตสำนึกในการป้องกันโรค เช่น ุง แมลงวัน สุนัข แมว

(๒) ปัญหาด้านบุคลากรด้านสาธารณสุขไม่สามารถให้บริการได้อย่างเต็มที่ เนื่องจากบุคลากรยังไม่เพียงพอจะดูแลประชาชนได้อย่างเป็นองค์รวม

(๓) ปัญหาขาดการสนับสนุนดำเนินงานด้านสาธารณสุขมูลฐาน

(๔) ปัญหาขาดแคลนสถานที่สำหรับการออกกำลังกาย พักผ่อนหย่อนใจ และสถานที่ สำหรับการแข่งขันกีฬาเยาวชนและประชาชนทั่วไป

(๕) ปัญหาขาดการส่งเสริมการออกกำลังกายและสร้างสุขภาพที่ดีแก่ประชาชน

๕. ปัญหาด้านทรัพยากรธรรมชาติและสิ่งแวดล้อม

(๑) ปัญหาแม่น้ำ คูคลองอยู่ในสภาพเสื่อมโทรม เนื่องจากมีการกำจัดน้ำเสีย โดยใช้แหล่งน้ำธรรมชาติเป็นที่รองรับน้ำเสียจากชุมชน ซึ่งไม่ได้ผ่านการบำบัดทำให้แม่น้ำหลายสายอยู่ในสภาพเสื่อมโทรม

(๒) ปัญหาขาดระบบการกำจัดขยะมูลฝอยที่ถูกสุขลักษณะ

(๓) ปัญหาคูคลอง แหล่งน้ำธรรมชาติตื้นเขิน

(๔) ปัญหาฝุ่นละอองจากผิวจราจรเป็นถนนลูกรัง ก่อให้เกิดมลพิษทางอากาศเพิ่มขึ้น

(๕) ปัญหาปริมาณน้ำเสียมีแนวโน้มเพิ่มปริมาณมากขึ้นในอนาคต

(๖) ปัญหาประชาชนขาดความรู้และจิตสำนึกในการจัดการทรัพยากรธรรมชาติและสิ่งแวดล้อมให้ได้ประโยชน์สูงสุด

(๗) ปัญหาการใช้ทรัพยากรธรรมชาติอย่างไม่เห็นคุณค่า เช่น มีการตัดไม้ทำลายป่าถูกบุกรุกทำลาย โดยนายทุนและชนกลุ่มน้อย

๖. ด้านการเมืองการบริหาร

(๑) ปัญหาประชาชนขาดความรู้ ความเข้าใจในการบริหารงานท้องถิ่น

(๒) ปัญหาบุคลากรของหน่วยงานยังขาดความรู้เกี่ยวกับวิทยาการใหม่ ๆ

(๓) ปัญหาการรับรู้ข่าวสารของทางราชการไม่ทั่วถึง

(๔) ปัญหาเครื่องมือเครื่องใช้ในการปฏิบัติงานล้าสมัยและไม่เพียงพอ

(๕) ปัญหาประชาชนขาดสถานที่ให้ข้อมูลข่าวสาร การจัดเก็บเอกสารและศูนย์รวบรวมข้อมูลอย่างเป็นระบบ

(๖) ปัญหาการรักษาความสงบเรียบร้อยและความปลอดภัยในชีวิตและทรัพย์สิน

(๗) ปัญหาขาดความสนใจในการใช้สิทธิ์เลือกตั้งระดับท้องถิ่น

(๘) ปัญหาองค์กรยังขาดระบบการรายงานการทำงานต่อประชาชน

(๙) ปัญหาท้องถิ่นไม่เห็นความสำคัญของการประสานแผนพัฒนาและการประสานการทำงานร่วมกัน

(๑๐) ปัญหาขาดการมีส่วนร่วมของประชาชนหรือประชาคมในการเสนอแนะความคิดเห็น ร่วมปฏิบัติงานและตรวจสอบการดำเนินงานของท้องถิ่น

(๑๑) ประชาชนขาดจิตสำนึกในการ ร่วมกันต่อต้านการทุจริต และการประพฤติมิชอบของเจ้าหน้าที่ของรัฐ

วิสัยทัศน์ พันธกิจวัตถุประสงค์และเป้าหมายการพัฒนาองค์การบริหารส่วนตำบล

วิสัยทัศน์การพัฒนา

(๑) วิสัยทัศน์การพัฒนาจังหวัดราชบุรี

“ผู้นำเกษตรปลอดภัย มุ่งให้เป็นเมืองน่าอยู่และใช้ทุนทางปัญญาสร้างรายได้”

(๒) วิสัยทัศน์การพัฒนาอำเภอปากท่อ

“เกษตรล้ำหน้า พัฒนาสู่สากล ประชาชนมีสุข”

(๓) วิสัยทัศน์การพัฒนาองค์การบริหารส่วนตำบลยางหัก

“ชุมชนเกษตรพอเพียง เคียงคู่ความทันสมัย ใส่ใจธรรมาภิบาล มุ่งมั่นบริการประชาชน”

๑) ภารกิจหลักหรือพันธกิจหลักขององค์การบริหารส่วนตำบลยางหัก

ภารกิจหลักที่ ๑ พัฒนาด้านโครงสร้างพื้นฐาน จัดให้มีการบำรุงรักษาทางบกไฟฟ้าประปาและทางระบายน้ำและการปรับปรุงบำรุงรักษาในเขตท้องถื่นการผังเมืองของท้องถื่นและผังเมืองรวมจังหวัด

ภารกิจหลักที่ ๒ พัฒนาระบบเศรษฐกิจ จัดหาแหล่งน้ำให้เกษตรกร กระจายการใช้ประโยชน์อย่างทั่วถึง เสริมสร้างความสามารถทางเศรษฐกิจส่งเสริมกิจการพาณิชย์และการลงทุนเสริมสร้างเศรษฐกิจพอเพียงตามแนวพระราชดำริส่งเสริมอาชีพ พัฒนาอาชีพพัฒนาสินค้าชุมชนสนับสนุนการท่องเที่ยว วัสดุสร้างตลาดสินค้าชุมชน ร้านค้าชุมชนสร้างความเข้มแข็งด้านการเกษตรกรรมส่งเสริมการใช้ปุ๋ยอินทรีย์ และลดต้นทุนการผลิตสินค้าเกษตร

ภารกิจหลักที่ ๓ สร้างสังคมให้มีคุณภาพชีวิตที่ดีและอยู่ร่วมกันอย่างมีความสุข ป้องกันและแก้ไขการแพร่ระบาด ปัญหายาเสพติดการสังคมสงเคราะห์และการพัฒนาคุณภาพชีวิตเด็กสตรีคนชราผู้ด้อยโอกาสและผู้ติดเชื้อ HIV สนับสนุนส่งเสริมการกีฬาและกิจกรรมนันทนาการ

ภารกิจหลักที่ ๔ เสริมสร้างการศึกษาอย่างมีคุณภาพได้มาตรฐาน ส่งเสริมให้เด็ก เยาวชนและประชาชนได้รับโอกาสทางการศึกษาเรียนรู้ได้อย่างทั่วถึงและต่อเนื่อง และสืบสานวัฒนธรรมไทย ภูมิปัญญาท้องถื่น ให้ดำรงอยู่และจัดให้มีกิจกรรมด้านศาสนา ศิลปวัฒนธรรม ประเพณีวันสำคัญของชาติ

ภารกิจหลักที่ ๕ จัดบริการสาธารณสุขพื้นฐาน ดำเนินการให้ประชาชนได้รับการดูแลรักษาและป้องกันโรคภัยต่าง ๆ ให้ครอบคลุมทั่วถึงและพัฒนาคุณภาพชีวิตของประชาชนให้มีสุขภาพอนามัยที่ดีขึ้นอย่างต่อเนื่อง

ภารกิจหลักที่ ๖ อนุรักษ์และพัฒนาทรัพยากรธรรมชาติและสิ่งแวดล้อมให้เกิดความสมดุลอย่างยั่งยืน กำจัด ขยะมูลฝอย สิ่งปฏิกูลและน้ำเสียรณรงค์ประชาสัมพันธ์ให้ท้องถื่นรักษาสิ่งแวดล้อมและประหยัดพลังงาน

ภารกิจหลักที่ ๗ บริหารราชการตามหลักการบริหารบ้านเมืองที่ดี ส่งเสริมศักยภาพของท้องถื่นในทุกๆด้าน ตามหลักการบริหารจัดการที่ดี ส่งเสริมการมีส่วนร่วมทุกภาคส่วนพัฒนาเทคโนโลยีและบุคคลให้มีความเหมาะสมสอดคล้องและส่งเสริมกระบวนการประชาธิปไตย

ยุทธศาสตร์การพัฒนาขององค์การบริหารส่วนตำบลยางหักความต้องการของประชาชน ประกอบด้วย

๑. ด้านโครงสร้างพื้นฐาน ด้านสาธารณูปโภคและการพัฒนาแหล่งน้ำ

(๑) การคมนาคม

- สร้างถนนลาดยาง ถนนลูกรัง สะพาน วางท่อระบายน้ำ จัดระบบน้ำเพื่อการเกษตร
- ปรับปรุงซ่อมแซมถนน สะพาน ให้สามารถใช้งานได้อย่างปลอดภัย

(๒) จัดเพื่อแหล่งน้ำเพื่อใช้ในการอุปโภค – บริโภค

- ขุดลอกห้วย หนอง คลอง สระน้ำ เพื่อเป็นการช่วยทำการเกษตร
- มีการขยายเขตประปาหมู่บ้านทุกหมู่บ้าน

-มีการวางระบบการใช้น้ำในลักษณะชลประทานเพื่อการเกษตร

-มีการขุดลอกลำห้วย เพื่อกำจัดวัชพืช

(๓) ให้ทุกครัวเรือนมีไฟฟ้าใช้อย่างเพียงพอและทั่วถึง

(๔) ให้มีโทรศัพท์สาธารณะเพียงพอทุกหมู่บ้าน

๒. ด้านเศรษฐกิจ

(๑) ต้องการเอกสารสิทธิที่ดินทำกิน

(๒) ฝึกอบรมให้ความรู้ด้านวิชาการ ฝึกอาชีพและดูงาน

(๓) ส่งเสริมการมีงานทำ และการจัดตั้งกลุ่มอาชีพ เพื่อเสริมสร้างอาชีพ สร้างรายได้ให้กับประชาชน

(๔) จัดตั้งศูนย์ข้อมูลทางการเกษตรและอุตสาหกรรม

(๕) สนับสนุนเงินทุนพร้อมอุปกรณ์

(๖) สนับสนุนให้ความรู้ทางด้านเทคโนโลยีและสารสนเทศ

(๗) หาดตลาดรองรับผลผลิตทางการเกษตร ผลผลิตจากกลุ่มอาชีพ

(๘) มีการประชาสัมพันธ์และเผยแพร่ข้อมูลการท่องเที่ยว

(๙) ส่งเสริมการท่องเที่ยวทั้งภาครัฐและเอกชน

(๑๐) ปรับปรุงแหล่งท่องเที่ยว

(๑๑) จัดตั้งศูนย์บริการนักท่องเที่ยวอย่างครบวงจร

๓. ปัญหาสังคม การศึกษา ศาสนาและวัฒนธรรม

(๑) จัดสวัสดิการและกิจกรรมนันทนาการให้ทั่วถึงทุกหมู่บ้าน

(๒) ให้ความรู้ความเข้าใจในการดูแลสุขภาพอนามัย ปลูกจิตสำนึกในการดูแลสุขภาพของตนเอง รวมทั้งส่งเสริมสนับสนุนให้ประชาชนออกกำลังกายเป็นประจำ

(๓) ให้ความสำคัญกับการดูแลคนพิการ ผู้สูงอายุ เด็กที่ถูกทอดทิ้งและผู้ด้อยโอกาสทางสังคมให้ทั่วถึง

(๔) สนับสนุนส่งเสริมแนะแนวโอกาสทางการศึกษาอย่างต่อเนื่อง

(๕) จัดให้มีห้องสมุดประจำตำบลเพื่อบริการประชาชน

(๖) จัดหาบุคลากรด้านการเรียนการสอนให้ครบทุกโรงเรียน

(๗) จัดหาสื่อและอุปกรณ์การเรียนการสอนให้พอเพียง

(๘) ส่งเสริมและสนับสนุนการศึกษาทั้งในระบบ นอกระบบ และตามอัธยาศัยให้เพิ่มมากขึ้น

(๙) ให้มีแหล่งเรียนรู้ ฟื้นฟูและส่งเสริมศิลปวัฒนธรรม และภูมิปัญญาท้องถิ่นอย่างต่อเนื่อง

๔. ปัญหาด้านสาธารณสุข และการกีฬา

(๑) ประชาสัมพันธ์ให้ประชาชนมีจิตสำนึกในการป้องกันโรค เช่น ยุง แมลงวัน สุนัข แมว

(๒) จัดบุคลากรด้านสาธารณสุขให้บริการได้อย่างเต็มที่

(๓) สนับสนุนดำเนินงานด้านสาธารณสุขมูลฐาน

(๔) จัดสถานที่สำหรับการออกกำลังกาย พักผ่อนหย่อนใจ และสถานที่ สำหรับการแข่งขันกีฬาเยาวชนและประชาชนทั่วไป

(๕) ส่งเสริมการออกกำลังกายและสร้างสุขภาพที่ดีแก่ประชาชนอย่างทั่วถึง

๕. ปัญหาด้านทรัพยากรธรรมชาติและสิ่งแวดล้อม

(๑) ส่งเสริมและอบรมให้ประชาชนมีจิตสำนึกในการอนุรักษ์ทรัพยากรธรรมชาติและสิ่งแวดล้อม

(๒) ให้แก้ปัญหาน้ำท่วมขัง น้ำเสีย

(๓) จัดสถานที่ทิ้งขยะของตำบล

(๔) ขุดลอกลำห้วยสายต่างๆ ที่ตื้นเขิน และกำจัดวัชพืช

(๕) ให้มีการจัดเก็บขยะและสิ่งปฏิกูล โดยองค์การบริหารส่วนตำบล

(๖) ปลุกจิตสำนึกให้ประชาชนในการจัดการทรัพยากรธรรมชาติและสิ่งแวดล้อมให้ได้ประโยชน์สูงสุด

๖. ด้านการเมืองการบริหาร

(๑) ให้ประชาชนมีความรู้ ความเข้าใจในการบริหารงานท้องถิ่น

(๒) ส่งเสริมให้ประชาชนมีส่วนร่วมในการปฏิบัติงานและกิจกรรมมากขึ้น

(๓) ต้องการให้มีบุคลากรในการปฏิบัติงาน ขององค์การบริหารส่วนตำบลเพื่อบริการประชาชน

ให้เพียงพอ

(๔) กระตุ้นและสร้างจิตสำนึกให้ประชาชนสนใจการเมืองมากขึ้น

(๕) ให้จัดสร้างหอกระจายข่าวหรือเสียงตามสาย เพื่อให้ประชาชนรับรู้ข่าวสารทั่วถึงทุกหลังคาเรือน

(๖) ให้พัฒนาบุคลากรอย่างต่อเนื่อง เพื่อให้มีความรู้และความเข้าใจในการปฏิบัติงาน เพื่อ

ก่อให้เกิดประโยชน์ต่อประชาชนและหน่วยงานอย่างมีประสิทธิภาพ

(๗) จัดให้มีเครื่องมือเครื่องใช้และอุปกรณ์ในการป้องกันและบรรเทาสาธารณภัยอย่างเพียงพอ

(๘) ส่งเสริมให้ประชาชนมีความรู้ความเข้าใจในการป้องกันและบรรเทาสาธารณภัย เพื่อลดการ

สูญเสีย

(๙) ปลุกจิตสำนึกให้ประชาชนมีส่วนร่วมในการต่อต้านการทุจริตและประพฤติมิชอบของ

เจ้าหน้าที่ของรัฐ

จุดมุ่งหมายเพื่อการพัฒนา

(๑) มุ่งมั่นพัฒนาด้านโครงสร้างพื้นฐาน จัดให้มีการบำรุงรักษาทางบกไฟฟ้า ประปาและทางระบายน้ำและการปรับปรุงบำรุงรักษาในเขตท้องถิ่น การผังเมืองของท้องถิ่นและผังเมืองรวมจังหวัด

(๒) ส่งเสริมการพัฒนาเศรษฐกิจ จัดหาแหล่งน้ำให้เกษตรกร กระจายการใช้ประโยชน์อย่างทั่วถึง เสริมสร้างความสามารถทางเศรษฐกิจส่งเสริมกิจการพาณิชย์และการลงทุน เสริมสร้างเศรษฐกิจพอเพียงตามแนวพระราชดำริ ส่งเสริมอาชีพ พัฒนาอาชีพพัฒนาสินค้าชุมชนสนับสนุนการท่องเที่ยว สร้างตลาดสินค้าชุมชนร้านค้าชุมชนสร้างความเข้มแข็งด้านการเกษตรกรรมส่งเสริมการใช้ปุ๋ยอินทรีย์และลดต้นทุนการผลิตสินค้าเกษตร

(๓) สร้างสังคมให้มีคุณภาพชีวิตที่ดีและอยู่ร่วมกันอย่างมีความสุข ป้องกันและแก้ไขการแพร่ระบาดของปัญหา เสาพิศการสังคมสงเคราะห์การพัฒนาคุณภาพชีวิตเด็กสตรีคนชราผู้ด้อยโอกาส ผู้ติดเชื้อ HIV สนับสนุนส่งเสริมการกีฬาและกิจกรรมนันทนาการ

(๔) เสริมสร้างการศึกษาอย่างมีคุณภาพได้มาตรฐาน ส่งเสริมให้เด็กเยาวชนและประชาชนได้รับโอกาสทางการศึกษาเรียนรู้ได้อย่างทั่วถึงและต่อเนื่อง สืบสานวัฒนธรรมไทย ภูมิปัญญาท้องถิ่นให้ดำรงอยู่และจัดให้มีกิจกรรมด้านศาสนา ศิลปวัฒนธรรมประเพณีวันสำคัญของชาติ

(๕) จัดบริการสาธารณสุขพื้นฐาน ดำเนินการให้ประชาชนได้รับการดูแลสุขภาพโรคภัยต่างๆ ป้องกันโรคติดต่อให้ครอบคลุมทั่วถึงและพัฒนาคุณภาพชีวิตของประชาชนให้มีสุขภาพอนามัยที่ดีขึ้นอย่างต่อเนื่อง

(๖) อนุรักษ์และพัฒนาทรัพยากรธรรมชาติและสิ่งแวดล้อมให้เกิดความสมดุลอย่างยั่งยืน กำจัดขยะมูลฝอยสิ่งปฏิกูลและน้ำเสียสนับสนุนและรณรงค์ประชาชนสัมพันธ์ให้ท้องถิ่นรักษาสีสิ่งแวดล้อม และการประหยัดพลังงาน

(๗) บริหารราชการตามหลักการบริหารบ้านเมืองที่ดีส่งเสริมศักยภาพของท้องถิ่นในทุกด้านตามหลักการบริหารจัดการที่ดีส่งเสริม การมีส่วนร่วมทุกภาคส่วนพัฒนาเทคโนโลยีและบุคคลให้มีความเหมาะสมสอดคล้องและส่งเสริมกระบวนการประชาธิปไตย

จุดมุ่งหมายเพื่อการพัฒนาท้องถิ่น องค์การบริหารส่วนตำบลยางหัก อำเภอปากท่อ จังหวัดราชบุรี

จุดมุ่งหมายเพื่อการพัฒนาท้องถิ่น (Goals)	ตัวชี้วัด (KPIs)	ข้อมูลพื้นฐาน (Baseline Data)	เป้าหมาย (Targets)					
			ปี ๕๖-๖๐	ปี ๕๖	ปี ๕๗	ปี ๕๘	ปี ๕๙	ปี ๖๐
๑. มุ่งมั่นพัฒนาด้านโครงสร้างพื้นฐานถนนไฟฟ้า ประปา	๑.จำนวนร้อยละของถนนที่ก่อสร้างและปรับปรุงได้มาตรฐาน	๑.ร้อยละ ๘๐เป็นถนนมาตรฐานปลอดภัย	๘๐	๕๐	๖๐	๖๕	๗๐	๘๐
	๒.จำนวนร้อยละของไฟฟ้าที่ติดตั้ง	๒.สามารถติดตั้งไฟฟ้าสาธารณะครอบคลุมร้อยละ ๙๐	๙๐	๕๐	๖๐	๗๐	๘๐	๙๐
	๓.จำนวนร้อยละของครัวเรือนที่มีประปาใช้	๓.ประชาชนมีประปาใช้ครอบคลุม ร้อยละ ๘๐	๖๐	๖๕	๗๐	๗๕	๘๐	๘๐
๒. มุ่งมั่นพัฒนาความเข้มแข็งด้านเศรษฐกิจ	๑.จำนวนร้อยละของเกษตรกรที่มีน้ำใช้เพื่อการเกษตรอย่างทั่วถึง	๑.สามารถจัดหาแหล่งน้ำให้ครอบคลุม ร้อยละ ๘๐ ของเกษตรกร	๘๐	๗๐	๗๐	๗๕	๗๕	๘๐
	๒.รายได้ของประชาชนเพิ่มขึ้นจากอาชีพเดิม	๒.ประชาชนมีรายได้เพิ่มขึ้นร้อยละ ๒๐	๒๐	๑๐	๑๐	๑๐	๒๐	๒๐
๓. มุ่งมั่นพัฒนาคุณภาพชีวิตของประชาชนสร้างความเข้มแข็งของชุมชนท้องถิ่น	๑.จำนวนร้อยละของผู้ติดยาเสพติดลดลง	๑.ผู้ติดยาเสพติดลดลง ร้อยละ ๑๐	๑๐	๕	๕	๕	๑๐	๑๐
	๒.จำนวนร้อยละของผู้ด้อยโอกาสที่ได้รับการช่วยเหลือ	๒.ผู้ด้อยโอกาสได้รับการช่วยเหลือ ร้อยละ ๙๐	๒๐	๑๐	๑๐	๑๐	๒๐	๒๐
	๓. จำนวนร้อยละของกลุ่มเป้าหมายที่เข้าร่วมกิจกรรมกีฬาและนันทนาการ	๓.กลุ่มเป้าหมายเข้าร่วมโครงการร้อยละ ๙๐	๙๐	๘๐	๘๐	๘๕	๙๐	๙๐
	๔.จำนวนร้อยละของประชาชนที่ได้รับความช่วยเหลือเมื่อประสบภัย	๔.ประชาชนได้รับความช่วยเหลือเมื่อประสบภัย ร้อยละ ๙๐	๙๐	๙๐	๙๐	๙๐	๙๐	๙๐
๔. มุ่งมั่นพัฒนาการศึกษาอย่างมีคุณภาพ	๑.จำนวนร้อยละของเด็กได้รับการศึกษาอย่างมีคุณภาพ	๑.สามารถจัดการศึกษาได้อย่างมีคุณภาพ ร้อยละ ๙๕ ของนักเรียน	๙๕	๘๐	๘๐	๘๕	๙๐	๙๐
	๒.จำนวนร้อยละของกลุ่มเป้าหมายเข้าร่วมกิจกรรมวัฒนธรรม	๒.ประชาชนกลุ่มเป้าหมายเข้าร่วมกิจกรรม ร้อยละ ๘๐	๘๐	๗๐	๗๐	๘๐	๘๐	๙๐
๓. มุ่งมั่นพัฒนาคุณภาพชีวิตของประชาชนสร้างความเข้มแข็งของชุมชนท้องถิ่น	๑.จำนวนร้อยละของผู้ติดยาเสพติดลดลง	๑.ผู้ติดยาเสพติดลดลง ร้อยละ ๑๐	๑๐	๕	๕	๕	๑๐	๑๐
	๒.จำนวนร้อยละของผู้ด้อยโอกาสที่ได้รับความช่วยเหลือ	๒.ผู้ด้อยโอกาสได้รับการช่วยเหลือ ร้อยละ ๙๐	๒๐	๑๐	๑๐	๑๐	๒๐	๒๐

ภารกิจ อำนาจหน้าที่ขององค์การบริหารส่วนตำบล

การพัฒนาท้องถิ่นขององค์การบริหารส่วนตำบลอย่างหัก เป็นการพัฒนาสร้างความเข้มแข็งของชุมชนในการร่วมคิด ร่วมแก้ไขปัญหา ร่วมสร้าง ร่วมจัดทำส่งเสริมความเข้มแข็งของชุมชน ในเขตพื้นที่ขององค์การบริหารส่วนตำบลอย่างหัก ให้มีส่วนร่วมในการพัฒนาท้องถิ่น ในทุกด้าน การพัฒนาองค์การบริหารส่วนตำบลอย่างหัก จะสมบูรณ์ได้ จำเป็นต้องอาศัยความร่วมมือของชุมชน ในพื้นที่ที่เกิดความตระหนักร่วมกันแก้ไขปัญหาและความเข้าใจในแนวทางแก้ไขปัญหากันอย่างจริงจัง องค์การบริหารส่วนตำบลอย่างหัก ยังได้เน้นให้คนเป็นศูนย์กลางของการพัฒนาในทุกกลุ่มทุกวัยของประชากร นอกจากนี้ นั้นยังได้ เน้นการส่งเสริมและสนับสนุนให้การศึกษาเด็กก่อนวัยเรียน และพัฒนาเยาวชนให้พร้อมที่จะเป็นบุคลากรที่มีคุณภาพโดยยึดกรอบแนวทางในการจัดระเบียบการศึกษา ส่วนด้านพัฒนาอาชีพ นั้น จะเน้นพัฒนาเศรษฐกิจชุมชนพึ่งตนเองในท้องถิ่น และยังจัดให้ตั้งเศรษฐกิจแบบ พอเพียง โดยส่วนรวม

การวิเคราะห์ภารกิจ อำนาจหน้าที่ขององค์การบริหารส่วนตำบล ตามพระราชบัญญัติที่เกี่ยวข้องกับองค์กรปกครองส่วนท้องถิ่นแต่ละประเภท และตามพระราชบัญญัติกำหนดแผนและขั้นตอนการกระจายอำนาจให้องค์กรปกครองส่วนท้องถิ่น พ.ศ.๒๕๔๒ และรวบรวมกฎหมายอื่นของ อบต. ใช้เทคนิค SWOT เข้ามาช่วย ทั้งนี้เพื่อให้ทราบว่้องค์การบริหารส่วนตำบล มีอำนาจหน้าที่ที่จะเข้าไปดำเนินการแก้ไขปัญหาในเขตพื้นที่ให้ตรงกับความต้องการของประชาชนได้อย่างไร โดยวิเคราะห์จุดแข็ง จุดอ่อน โอกาส ภัยคุกคาม ในการดำเนินการตามภารกิจตามหลัก SWOT องค์การบริหารส่วนตำบลอย่างหัก กำหนดวิธีการดำเนินการตามภารกิจสอดคล้องกับแผนพัฒนาเศรษฐกิจและสังคมแห่งชาติ แผนพัฒนาจังหวัด แผนพัฒนาอำเภอ แผนพัฒนาตำบล นโยบายของรัฐบาล และนโยบายของผู้บริหารท้องถิ่น ทั้งนี้สามารถวิเคราะห์ภารกิจให้ตรงกับสภาพปัญหา โดยสามารถกำหนดแบ่งภารกิจได้ เป็น ๗ ด้าน ซึ่งภารกิจดังกล่าวถูกกำหนดอยู่ในพระราชบัญญัติองค์กรปกครองส่วนท้องถิ่นแต่ละประเภท และตามพระราชบัญญัติกำหนดแผนและขั้นตอนการกระจายอำนาจให้องค์กรปกครองส่วนท้องถิ่น พ.ศ.๒๕๔๒ ดังนี้

๑. ด้านโครงสร้างพื้นฐาน มีภารกิจที่เกี่ยวข้องดังนี้
 - (๑) จัดให้มีและบำรุงรักษาทางน้ำและทางบก
 - (๒) ให้มีน้ำเพื่อการอุปโภค บริโภค และการเกษตร
 - (๓) ให้มีและบำรุงการไฟฟ้าหรือแสงสว่างโดยวิธีอื่น
 - (๔) ให้มีและบำรุงรักษาทางระบายน้ำ
 - (๕) การสาธารณสุข โภคและการก่อสร้างอื่น ๆ
 - (๖) การสาธารณสุข
๒. ด้านการส่งเสริมคุณภาพชีวิต มีภารกิจที่เกี่ยวข้อง ดังนี้
 - (๑) ส่งเสริมการพัฒนาสตรี เด็ก เยาวชน ผู้สูงอายุ และผู้พิการ
 - (๒) ป้องกันโรคและระงับโรคติดต่อ
 - (๓) ให้มีและบำรุงสถานที่ประชุม การกีฬาการพักผ่อนหย่อนใจและสวนสาธารณะ
 - (๔) การสังคมสงเคราะห์ และการพัฒนาคุณภาพชีวิตเด็ก สตรีคนชรา และผู้ด้อยโอกาส
 - (๕) การส่งเสริมประชาธิปไตย ความเสมอภาค และสิทธิเสรีภาพของประชาชน
 - (๖) การสาธารณสุข การอนามัยครอบครัว และการรักษาพยาบาล
 - (๗) การจัดการศึกษา
 - (๘) การรักษาความสะอาดของถนน ทางเดิน และที่สาธารณะ
 - (๙) การบำรุงและส่งเสริมการทำมาหากินของราษฎร
๓. ด้านการจัดระเบียบชุมชน สังคม และการรักษาความสงบเรียบร้อย มีภารกิจที่เกี่ยวข้อง ดังนี้
 - (๑) การป้องกันและบรรเทาสาธารณภัย

- (๒) การคุ้มครองดูแลและรักษาทรัพย์สินอันเป็นสาธารณสมบัติของแผ่นดิน
 - (๓) การผังเมือง
 - (๔) จัดให้มีที่จอดรถ
 - (๕) การรักษาความสะอาดและความเป็นระเบียบเรียบร้อยของบ้านเมือง
 - (๖) การรักษาความสงบเรียบร้อยและศีลธรรมอันดีของประชาชนในเขตองค์การบริหารส่วนตำบล
๔. ด้านการวางแผน การส่งเสริมการลงทุน พาณิชยกรรมและการท่องเที่ยวที่มีภารกิจที่เกี่ยวข้องนี้
- (๑) ส่งเสริมให้มีอุตสาหกรรมในครอบครัว
 - (๒) ให้มีและส่งเสริมกลุ่มเกษตรกร และกิจการสหกรณ์
 - (๓) บำรุงและส่งเสริมการประกอบอาชีพของราษฎร
 - (๔) ให้มีตลาด
 - (๕) การท่องเที่ยว
 - (๖) กิจการเกี่ยวกับการพาณิชย์
 - (๗) การส่งเสริม การฝึกและประกอบอาชีพ
 - (๘) การพาณิชยกรรมและการส่งเสริมการลงทุน
๕. ด้านการบริหารจัดการและการอนุรักษ์ทรัพยากรธรรมชาติและสิ่งแวดล้อมที่มีภารกิจที่เกี่ยวข้องนี้
- (๑) คุ้มครอง ดูแล และบำรุงรักษาทรัพยากรธรรมชาติและสิ่งแวดล้อม
 - (๒) รักษาความสะอาดของถนน ทางน้ำ ทางเดิน และที่สาธารณะ รวมทั้งกำจัดมูลฝอยและ

สิ่งปฏิภูล

- (๓) การจัดการสิ่งแวดล้อมและมลพิษต่าง ๆ
๖. ด้านการศาสนา ศิลปวัฒนธรรม จารีตประเพณี และภูมิปัญญาท้องถิ่น มีภารกิจที่เกี่ยวข้อง ดังนี้
- (๑) บำรุงรักษาศิลปะ จารีตประเพณี ภูมิปัญญาท้องถิ่น และวัฒนธรรมอันดีของท้องถิ่น
 - (๒) ส่งเสริมการศึกษา ศาสนา และวัฒนธรรม
 - (๓) การจัดการศึกษา
 - (๔) การส่งเสริมการกีฬา จารีตประเพณี และวัฒนธรรมอันดีงามของท้องถิ่น
๗. ด้านการบริหารจัดการและการสนับสนุนการปฏิบัติภารกิจของส่วนราชการและองค์กรปกครองส่วนท้องถิ่น มีภารกิจที่เกี่ยวข้อง ดังนี้
- (๑) สนับสนุนสภาพตำบลและองค์กรปกครองส่วนท้องถิ่นอื่นในการพัฒนาท้องถิ่น
 - (๒) ปฏิบัติหน้าที่อื่นตามที่ทางราชการมอบหมายโดยจัดสรรงบประมาณหรือบุคลากรให้
- ความจำเป็นและสมควร
- (๓) ส่งเสริมการมีส่วนร่วมของราษฎร ในการมีมาตรการป้องกัน
 - (๔) การประสานและให้ความร่วมมือในการปฏิบัติหน้าที่ขององค์กรปกครองส่วนท้องถิ่น
 - (๕) การสร้างและบำรุงรักษาทางบกและทางน้ำที่เชื่อมต่อระหว่างองค์การปกครองส่วนท้องถิ่น
- ภารกิจทั้ง ๗ ด้านตามที่กฎหมายกำหนด ได้ให้อำนาจองค์การบริหารส่วนตำบลในการแก้ไขปัญหาขององค์การบริหารส่วนตำบลอย่างทั่วถึง ได้เป็นอย่างดี มีประสิทธิภาพและประสิทธิผล โดยคำนึงถึงความต้องการของประชาชนในเขตพื้นที่ ประกอบด้วยการดำเนินการขององค์การบริหารส่วนตำบล จะต้องสอดคล้องกับแผนพัฒนาเศรษฐกิจและสังคมแห่งชาติ แผนพัฒนาจังหวัด แผนพัฒนาอำเภอ แผนพัฒนาตำบลนโยบายของรัฐบาล และนโยบายของ ผู้บริหารขององค์การบริหารส่วนตำบลเป็นสำคัญ

ภารกิจหลักและภารกิจรอง

ภารกิจหลัก

- ๑) ด้านการปรับปรุงโครงสร้างพื้นฐาน
- ๒) ด้านการส่งเสริมคุณภาพชีวิต
- ๓) ด้านการจัดระเบียบชุมชน สังคม และการรักษาความสงบเรียบร้อย
- ๔) ด้านการอนุรักษ์ทรัพยากรธรรมชาติและสิ่งแวดล้อม
- ๕) ด้านการพัฒนาการเมืองและการบริหาร
- ๖) ด้านการส่งเสริมการศึกษา
- ๗) ด้านการป้องกันและบรรเทาสาธารณภัย
- ๘) ด้านการศาสนา ศิลปวัฒนธรรม จารีตประเพณีและภูมิปัญญาท้องถิ่น

ภารกิจรอง

- ๑) การสนับสนุนและส่งเสริมศักยภาพกลุ่มอาชีพ
- ๒) การส่งเสริมการเกษตรและการประกอบอาชีพทางการเกษตร
- ๓) ด้านการวางแผน การส่งเสริมการลงทุน

สรุปปัญหาและแนวทางในการกำหนดโครงสร้างส่วนราชการและกรอบอัตรากำลัง

วิเคราะห์กำหนดส่วนราชการและการแบ่งงานภายในขององค์การบริหารส่วนตำบลยางหัก

องค์การบริหารส่วนตำบลยางหัก ได้กำหนดส่วนราชการตามแผนอัตรากำลัง ๓ ปี โดยแบ่งส่วนราชการออกเป็น ๔ ส่วน ได้แก่

๑. สำนักงานปลัดองค์การบริหารส่วนตำบล
๒. ส่วนการคลัง
๓. ส่วนโยธา
๔. ส่วนการศึกษา ศาสนา และวัฒนธรรม

๑. สำนักงานปลัดองค์การบริหารส่วนตำบล ทำหน้าที่เกี่ยวกับการบริหารทั่วไป งานธุรการ งานพิมพ์ดี งานบุคคล งานสวัสดิการ งานการประชุม งานเกี่ยวกับการตราข้อบัญญัติตำบล งานนิติกร งานการพาณิชย์ งานรัฐพิธี งานประชาสัมพันธ์ งานจัดทำแผนพัฒนาตำบล งานจัดทำข้อบัญญัติงบประมาณรายจ่ายประจำปี งานขออนุมัติดำเนินการตามข้อบัญญัติ งานอื่น ๆ ที่เกี่ยวข้องหรือได้รับมอบหมาย

๒. ส่วนการคลัง ทำหน้าที่รับผิดชอบเกี่ยวกับการเงิน การฝากเงิน การเก็บรักษาเงิน การตรวจเงิน การหักภาษีเงินได้และนำส่งภาษี การตัดโอนเงินเดือน การรายงานเงินคงเหลือประจำวัน งานขออนุมัติเบิกเงิน และขอขยายเวลาเบิกจ่าย งานจัดทำงบและแสดงฐานะการเงิน งบทรัพย์สิน หนี้สิน งบโครงการ เงินสะสม การจัดทำบัญชีทุกประเภท งานทะเบียนคุมเงินรายได้ รายจ่าย งานจัดเก็บรายได้ รวมถึงงานอื่น ๆ ที่เกี่ยวข้องหรือได้รับมอบหมาย

๓. ส่วนโยธา ทำหน้าที่เกี่ยวกับงานสำรวจ ออกแบบ เขียนแบบถนน อาคาร สะพาน แหล่งน้ำ ฯลฯ งานการประมาณการค่าใช้จ่ายตามโครงการ งานควบคุมอาคาร งานการก่อสร้าง และซ่อมบำรุงทาง อาคาร สะพาน แหล่งน้ำ งานควบคุมการก่อสร้าง รวมถึงงานอื่น ๆ ที่เกี่ยวข้องหรือได้รับมอบหมาย

๔. ส่วนการศึกษา ศาสนา และวัฒนธรรม ทำหน้าที่เกี่ยวกับการจัดการศึกษา การส่งเสริมพัฒนาคุณภาพและมาตรฐานการศึกษา โดยรับผิดชอบ การวางแผนการศึกษาการรวบรวมสถิติข้อมูลทางการศึกษา การนิเทศการศึกษา การประเมินผลและการประกันคุณภาพการศึกษา งานโรงเรียน การฝึกอบรมบุคลากรการจัดตั้งแหล่งเรียนรู้และเครือข่ายทางการศึกษา และส่งเสริมทำนุบำรุงศาสนาการอนุรักษ์ขนบธรรมเนียมจารีตประเพณี ศิลปวัฒนธรรมและภูมิปัญญาท้องถิ่นการพัฒนากิจการเด็ก เยาวชนและนันทนาการ การฝึกอบรมและส่งเสริมอาชีพ รวมถึงงานอื่น ๆ ที่เกี่ยวข้องหรือได้รับมอบหมาย

๓. สถิติข้อมูล ปริมาณงานเปรียบเทียบที่ผ่านมาและปัจจุบัน

งาน	ค่าเฉลี่ยปริมาณงานของปีที่ผ่านมา ๒๓๐ วัน / ๖ ชั่วโมง / ปี	ค่าเฉลี่ยปริมาณงานของปีปัจจุบัน ๒๓๐ วัน / ๖ ชั่วโมง / ปี
๑. สำนักงาน ปลัด อบต.		
๑.๑ งานบริหารทั่วไป		
- งานสารบรรณ	๙๘๘ ชม.	๑,๐๐๐ ชม.
- งานบริหารงานบุคคล	๑,๗๘๐ ชม.	๑,๗๘๐ ชม.
- งานเลือกตั้งและทะเบียนข้อมูล	๑๔๖ ชม.	๑๔๖ ชม.
- งานตรวจสอบภายใน	๘๑๖ ชม.	๘๑๖ ชม.
- งานข้อมูลและประชาสัมพันธ์	๑,๐๕๐ ชม.	๑,๐๗๐ ชม.
- งานอื่นๆ ที่ได้รับมอบหมาย	๕๑๕ ชม.	๕๒๐ ชม.
๑.๒ งานนโยบายและแผน		
- งานนโยบายและแผน	๑,๑๙๑ ชม.	๑,๒๐๐ ชม.
- งานวิชาการ	๙๙๗ ชม.	๙๙๗ ชม.
- งานงบประมาณ	๘๕๖ ชม.	๘๕๖ ชม.
๑.๓ งานกฎหมายและคดี		
- งานกฎหมายและคดี	๑๑๒ ชม.	๒๐๐ ชม.
- งานร้องเรียนร้องทุกข์และอุทธรณ์	๒๔ ชม.	๖๐ ชม.
- งานข้อบัญญัติและระเบียบ	๒๓๐ ชม.	๒๓๐ ชม.
๑.๔ งานป้องกันและบรรเทาสาธารณภัย		
- งานอำนวยความสะดวก	๒๓๕ ชม.	๒๓๕ ชม.
- งานป้องกัน	๑๕๙ ชม.	๑๕๙ ชม.
- งานช่วยเหลือฟื้นฟู	๕๙ ชม.	๕๙ ชม.
- งานกู้ภัย	๗๒ ชม.	๗๒ ชม.
- งานรักษาความสงบเรียบร้อย	๘๒ ชม.	๘๒ ชม.
๑.๕ งานกิจการสภา อบต.		
- งานระเบียบข้อบังคับประชุม	๑๒๑ ชม.	๑๒๑ ชม.
- งานการประชุม	๑,๓๖๗ ชม.	๑,๓๖๗ ชม.
- งานอำนวยความสะดวกและประสานงาน	๘๓๖ ชม.	๘๕๐ ชม.
๑.๖ งานส่งเสริมการท่องเที่ยว		
- งานส่งเสริมการท่องเที่ยว	๔๘ ชม.	๔๘ ชม.
- งานนันทนาการ	๒๔๙ ชม.	๒๔๙ ชม.
๑.๗ งานป้องกันและควบคุมโรคติดต่อ	๓๐๔ ชม.	๓๐๔ ชม.
๑.๘ งานสวัสดิการสังคม		
- งานสวัสดิการและพัฒนาชุมชน	๘๓๔ ชม.	๙๐๐ ชม.
- งานสังคมสงเคราะห์	๗๘๙ ชม.	๘๐๐ ชม.
- งานส่งเสริมอาชีพและข้อมูลอาชีพ	๑๔๕ ชม.	๑๕๕ ชม.
- งานสำรวจข้อมูลความจำเป็นพื้นฐาน	๕๖๔ ชม.	๕๗๙ ชม.
- งานพัฒนาสตรี คนชรา	๙๒๓ ชม.	๙๕๗ ชม.

งาน	ค่าเฉลี่ยปริมาณงานของปีที่ผ่านมา ๒๓๐ วัน / ๖ ชั่วโมง / ปี	ค่าเฉลี่ยปริมาณงานของปีปัจจุบัน ๒๓๐ วัน / ๖ ชั่วโมง / ปี
๒. ส่วนการคลัง		
๒.๑ งานการเงิน		
- งานการเงิน	๑,๔๒๒ ชม.	๑,๔๕๐ ชม.
- งานรับเงินเบิกจ่าย	๑,๒๒๒ ชม.	๑,๓๑๕ ชม.
- งานจัดทำฎีกาเบิกจ่ายเงิน	๘๐๐ ชม.	๘๑๒ ชม.
- งานเก็บรักษาเงิน	๑๘๓ ชม.	๑๙๑ ชม.
๒.๒ การบัญชี		
- งานการบัญชี	๑,๓๕๔ ชม.	๑,๔๐๐ ชม.
- งานทะเบียนการคุมเบิกจ่าย	๘๗๘ ชม.	๘๙๒ ชม.
- งานงบการเงินและงบทดลอง	๕๙๘ ชม.	๖๑๒ ชม.
- งานแสดงฐานะทางการเงิน	๔๘๗ ชม.	๔๙๒ ชม.
๒.๓ งานพัฒนาและจัดเก็บรายได้		
- งานภาษีอากร ค่าธรรมเนียมและค่าเช่า	๑,๐๐๙ ชม.	๑,๐๑๗ ชม.
- งานพัฒนารายได้	๑๙๘ ชม.	๑๙๘ ชม.
- งานควบคุมกิจการค้าและค่าปรับ	๑๔๗ ชม.	๑๔๗ ชม.
- งานทะเบียนควบคุมและเร่งรัดรายได้	๑,๐๓๒ ชม.	๑,๐๓๒ ชม.
๒.๔ งานทะเบียนทรัพย์สินและพัสดุ		
- งานทะเบียนทรัพย์สินและแผนที่ภาษี	๖๘๕ ชม.	๖๘๕ ชม.
- งานพัสดุ	๑,๒๘๕ ชม.	๑,๒๘๕ ชม.
- งานทะเบียนเบิกจ่ายวัสดุครุภัณฑ์	๗๘๔ ชม.	๗๘๔ ชม.
- งานจัดซื้อจัดจ้าง	๗๕๙ ชม.	๗๘๑ ชม.
๓. ส่วนโยธา		
๓.๑ งานก่อสร้าง		
- งานก่อสร้างและบูรณะถนน	๖๖๗ ชม.	๖๘๙ ชม.
- งานก่อสร้างสะพาน เขื่อน ฝาย ทดน้ำ	๔๐๙ ชม.	๔๐๙ ชม.
- งานก่อสร้างและขุดลอกแหล่งน้ำ	๘๑๙ ชม.	๘๑๙ ชม.
๓.๒ งานออกแบบและควบคุมอาคาร		
- งานออกแบบเขียนแบบและตรวจสอบ	๗๘๕ ชม.	๗๘๕ ชม.
- งานประเมินราคา	๘๐๔ ชม.	๘๐๔ ชม.
- งานควบคุมการก่อสร้าง	๘๑๙ ชม.	๘๑๙ ชม.
- งานออกแบบและบริการข้อมูล	๔๕๓ ชม.	๔๕๓ ชม.
๓.๓ งานประสานสาธารณูปโภค		
- งานระบบประปาหมู่บ้าน	๑๒๘ ชม.	๑๒๘ ชม.
- งานไฟฟ้าสาธารณะ	๔๙๐ ชม.	๔๙๐ ชม.
- งานจัดตกแต่งสถานที่	๑๒๑ ชม.	๑๒๑ ชม.
๓.๔ งานซ่อมบำรุง		
- งานควบคุมการซ่อมบำรุงเครื่องจักร	๓๕๖ ชม.	๓๕๖ ชม.
๓.๕ งานผังเมือง	๑๔๕ ชม.	๑๔๕ ชม.

งาน	ค่าเฉลี่ยปริมาณงานของปีที่ผ่านมา ๒๓๐ วัน / ๖ ชั่วโมง / ปี	ค่าเฉลี่ยปริมาณงานของปีปัจจุบัน ๒๓๐ วัน / ๖ ชั่วโมง / ปี
๔. ส่วนการศึกษา ศาสนาและวัฒนธรรม		
๔.๑ งานส่งเสริมการศึกษา		
- งานส่งเสริมการศึกษา	๑,๐๙๑ ชม.	๑,๑๒๑ ชม.
- งานบริหารการศึกษา	๙๑๓ ชม.	๙๕๔ ชม.
- งานวิชาการและส่งเสริมพัฒนาเด็ก	๘๙๘ ชม.	๘๙๘ ชม.
- งานอาหารเสริม (นม) โรงเรียน และศูนย์พัฒนาเด็กเล็ก	๖๙๘ ชม.	๖๙๘ ชม.
- งานกีฬาและนันทนาการ	๘๗๙ ชม.	๘๗๙ ชม.
- งานวัสดุการศึกษา	๒๔๐ ชม.	๒๔๐ ชม.
- งานกิจกรรมเด็กและเยาวชน	๑,๑๑๙ ชม.	๑,๑๒๖ ชม.
๔.๒ งานศาสนาและวัฒนธรรม		
- งานส่งเสริมศาสนาและวัฒนธรรม	๘๖๕ ชม.	๘๗๕ ชม.
- งานส่งเสริมฟื้นฟู ประเพณี วัฒนธรรมท้องถิ่น	๒๕๔ ชม.	๒๕๔ ชม.

ตารางสถิติปริมาณ ประกอบการพิจารณาแผนอัตรากำลัง พศ.๒๕๕๘ - ๒๕๖๐

สำนักงานปลัด

ปริมาณงาน	จำนวน/เรื่อง,ครั้ง,ราย
งานบริหารทั่วไป	
๑. งานสารบรรณ	๑๐๕ เรื่อง
๒. งานบริหารงานบุคคล	๘๒ เรื่อง
๓. งานเลือกตั้งและทะเบียนข้อมูล	๔ ครั้ง
๔. งานตรวจสอบภายใน	๔ ครั้ง
๕. งานข้อมูลและประชาสัมพันธ์	๑๐๒ เรื่อง
๖. งานอื่น ๆ ที่ได้รับมอบหมาย	๘๐ เรื่อง
งานนโยบายและแผน	
๑. งานนโยบายและแผน	๖๐ เรื่อง
๒. งานวิชาการ	๗๐ เรื่อง
๓. งานงบประมาณ	๘ ครั้ง
งานกฎหมายและคดี	
๑. งานกฎหมายและคดี	๔ เรื่อง
๒. งานร้องเรียนร้องทุกข์และอุทธรณ์	๓๔ เรื่อง
๓. งานข้อระเบียบและระเบียบ	๖๐ เรื่อง
งานป้องกันและบรรเทาสาธารณภัย	
๑. งานอำนวยความสะดวก	๓๕ เรื่อง
๒. งานป้องกัน	๖๐ ราย
๓. งานช่วยเหลือฟื้นฟู	๓๙ เรื่อง

สำนักงานปลัด (ต่อ)

ปริมาณงาน	จำนวน/เรื่อง,ครั้ง,ราย
๔. งานกู้ภัย	๔๒ ราย
๕. งานรักษาความสงบเรียบร้อย	๓๔ ราย
งานกิจการสภา อบต.	
๑. งานระเบียบข้อบังคับประชุม	๕ ครั้ง
๒. งานการประชุม	๕ ครั้ง
๓. งานอำนวยความสะดวกและประสานงาน	๑๐ ครั้ง
งานส่งเสริมการท่องเที่ยว	
๑. งานส่งเสริมการท่องเที่ยว	๔ เรื่อง
๒. งานนันทนาการ	๖ เรื่อง
งานป้องกันและควบคุมโรคติดต่อ	๑๐ เรื่อง
งานสวัสดิการสังคม	
๑. งานสวัสดิการและพัฒนาชุมชน	๔๐ เรื่อง
๒. งานสังคมสงเคราะห์	๑๒ ครั้ง
๓. งานส่งเสริมอาชีพและข้อมูลอาชีพ	๕ เรื่อง
๔. งานสำรวจข้อมูลความจำเป็นพื้นฐาน	๘ ครั้ง
๕. งานพัฒนาสตรี คนชรา	๕ เรื่อง

ส่วนการคลัง

ปริมาณงาน	จำนวน/เรื่อง,ครั้ง,ราย
งานการเงิน	
๑. งานการเงิน	๑๙๐ ครั้ง
๒. งานรับเงินเบิกจ่าย	๑๒ ครั้ง
๓. งานจัดฎีกาเบิกจ่ายเงิน	๘๐๐ ครั้ง
๔. งานเก็บรักษาเงิน	๓๒ แพ้ม
การบัญชี	
๑. งานการบัญชี	๑๒ ครั้ง
๒. งานทะเบียนการคุมเบิกจ่าย	๑๒ ครั้ง
๓. งานงบการเงินและงบทดลอง	๑๒ ครั้ง
๔. งานแสดงฐานะทางการเงิน	๑ ครั้ง
งานพัฒนาและจัดเก็บรายได้	
๑. งานภาษีอากร ค่าธรรมเนียมและค่าเช่า	๑๒ ครั้ง
๒. งานพัฒนารายได้	๑,๐๙๖ ราย
๓. งานควบคุมกิจการค้าและค่าปรับ	๔๐ ราย
๔. งานทะเบียนควบคุมและเร่งรัดรายได้	๓๖ ราย
งานทะเบียนทรัพย์สินและพัสดุ	
๑. งานทะเบียนทรัพย์สินและแผนที่ภาษี	๑ ครั้ง
๒. งานพัสดุ	๓๐๔ รายการ

ส่วนการคลัง (ต่อ)

ปริมาณงาน	จำนวน/เรื่อง, ครั้ง, ราย
๓. งานทะเบียนเบิกจ่ายวัสดุครุภัณฑ์	๙๑๖ รายการ
๔. งานจัดซื้อจัดจ้าง	๖๐ ครั้ง

ส่วนโยธา

ปริมาณงาน	จำนวน/เรื่อง, ครั้ง, ราย
งานก่อสร้าง	
๑. งานก่อสร้างและบูรณะถนน	๙ ครั้ง
๒. งานก่อสร้างสะพานเชื่อม ฝ่าย ทดน้ำ	๓ ครั้ง
๓. งานก่อสร้างและขุดลอกแหล่งน้ำ	๓ ครั้ง
งานออกแบบและควบคุมอาคาร	
๑. งานออกแบบเขียนแบบและตรวจสอบ	๑๕ ครั้ง
๒. งานประเมินราคา	๑๕ ครั้ง
๓. งานควบคุมการก่อสร้าง	๑๕ ครั้ง
๔. งานออกแบบและบริการข้อมูล	๑๕ ครั้ง
งานประสานสาธารณูปโภค	
๑. งานระบบประปาหมู่บ้าน	๒ ครั้ง
๒. งานไฟฟ้าสาธารณะ	๘ ครั้ง
๓. งานจัดตกแต่งสถานที่	๑๐ ครั้ง
งานซ่อมบำรุง	
๑. งานควบคุมการซ่อมบำรุงทาง/เครื่องจักร	๓ ครั้ง
งานผังเมือง	๒ ครั้ง

ส่วนการศึกษา ศาสนาและวัฒนธรรม

ปริมาณงาน	จำนวน/เรื่อง, ครั้ง, ราย
งานส่งเสริมการศึกษา	
๑. งานส่งเสริมการศึกษา	๑๕ ครั้ง
๒. งานบริหารการศึกษา	๔๕ ครั้ง
๓. งานวิชาการและส่งเสริมพัฒนาเด็ก	๖ ครั้ง
๔. งานอาหารเสริม (นม) โรงเรียนและศูนย์พัฒนาเด็กเล็ก	๑๒ ครั้ง
๕. งานกีฬาและนันทนาการ	๖ ครั้ง
๖. งานวัสดุการศึกษา	๑๒ ครั้ง
๗. งานกิจกรรมเด็กและเยาวชน	๓ ครั้ง
งานศาสนาและวัฒนธรรม	
๑. งานส่งเสริมศาสนาและวัฒนธรรม	๕ ครั้ง
๒. งานส่งเสริมฟื้นฟู ประเพณี วัฒนธรรมท้องถิ่น	๔ ครั้ง

สถิติปริมาณงานในรอบปีที่ผ่านมาขององค์การบริหารส่วนตำบลยางหัก

งาน	ปริมาณ/เรื่อง ,ครั้ง,ราย	ระยะเวลา ปฏิบัติงาน (ชม.)	ค่าเฉลี่ย (ชม.)
๑. งานสารบรรณ	๑๐๕	๙๘๘ ชม.	๐.๑๐๖
๒. งานบริหารงานบุคคล	๘๒	๑,๗๘๐ ชม.	๐.๐๔๖
๓. งานเลือกตั้งและทะเบียนข้อมูล	๔	๑๔๖ ชม.	๐.๐๒๗
๔. งานตรวจสอบภายใน	๔	๘๑๖ ชม.	๐.๐๐๔
๕. งานข้อมูลและประชาสัมพันธ์	๑๐๒	๑,๐๕๐ ชม.	๐.๐๙๗
๖. งานอื่น ๆ ที่ได้รับมอบหมาย	๘๐	๕๑๕ ชม.	๐.๕๑๕
๗. งานนโยบายและแผน	๖๐	๑,๑๙๑ ชม.	๐.๐๕๐
๘. งานวิชาการ	๗๐	๙๙๗ ชม.	๐.๐๗๐
๙. งานงบประมาณ	๘	๘๕๖ ชม.	๐.๐๐๙
๑๐. งานกฎหมายและคดี	๔	๑๑๒ ชม.	๐.๐๓๕
๑๑. งานร้องเรียนร้องทุกข์และอุทธรณ์	๓๔	๒๔ ชม.	๑.๔๑๖
๑๒. งานข้อระเบียบและระเบียบ	๖๐	๒๓๐ ชม.	๐.๒๖๐
๑๓. งานอำนวยการ	๓๕	๒๓๕ ชม.	๐.๑๔๘
๑๔. งานป้องกัน	๖๐	๑๕๙ ชม.	๐.๓๗๗
๑๕. งานช่วยเหลือฟื้นฟู	๓๙	๕๙ ชม.	๐.๖๖๑
๑๖. งานกู้ภัย	๔๒	๗๒ ชม.	๐.๕๘๓
๑๗. งานรักษาความสงบเรียบร้อย	๓๔	๘๒ ชม.	๐.๔๑๔
๑๘. งานระเบียบข้อบังคับประชุม	๕	๑๒๑ ชม.	๐.๐๔๑
๑๙. งานการประชุม	๕	๑,๓๖๗ ชม.	๐.๐๐๓
๒๐. งานอำนวยการและประสานงาน	๑๐	๘๓๖ ชม.	๐.๐๑๒
๒๑. งานส่งเสริมการท่องเที่ยว	๔	๔๘ ชม.	๐.๐๘๓
๒๒. งานนันทนาการ	๖	๒๔๙ ชม.	๐.๐๒๔
๒๓. งานป้องกันและควบคุมโรคติดต่อ	๑๐	๓๐๔ ชม.	๐.๐๓๒
๒๔. งานสวัสดิการและพัฒนาชุมชน	๔๐	๘๓๔ ชม.	๐.๐๔๘
๒๕. งานสังคมสงเคราะห์	๑๒	๗๘๙ ชม.	๐.๐๑๕
๒๖. งานส่งเสริมอาชีพและข้อมูลอาชีพ	๕	๑๔๕ ชม.	๐.๐๓๔
๒๗. งานสำรวจข้อมูลความจำเป็นพื้นฐาน	๘	๕๖๔ ชม.	๐.๐๑๔
๒๘. งานพัฒนาสตรี คนชรา	๕	๙๒๓ ชม.	๐.๐๐๕
๒๙. งานการเงิน	๑๙๐	๑,๔๒๒ ชม.	๐.๑๓๓
๓๐. งานรับเงินเบิกจ่าย	๑๒	๑,๒๒๒ ชม.	๐.๐๐๙
๓๑. งานจัดฎีกาเบิกจ่ายเงิน	๘๐๐	๘๐๐ ชม.	๑.๐๐๐
๓๒. งานเก็บรักษาเงิน	๓๒	๑๘๓ ชม.	๐.๑๗๔
๓๓. งานการบัญชี	๑๒	๑,๓๕๔ ชม.	๐.๐๐๘
๓๔. งานทะเบียนการคุมเบิกจ่าย	๑๒	๘๗๘ ชม.	๐.๐๑๓
๓๕. งานงบบการเงินและงบทดลอง	๑๒	๕๙๘ ชม.	๐.๐๒๐

งาน	ปริมาณ/เรื่อง ,ครั้ง,ราย	ระยะเวลา ปฏิบัติงาน (ชม.)	ค่าเฉลี่ย (ชม.)
๓๖. งานแสดงฐานทางการเงิน	๑	๔๘๗ ชม.	๐.๐๐๒
๓๗. งานภาษีอากร ค่าธรรมเนียมและค่าเช่า	๑๒	๑,๐๐๙ ชม.	๐.๐๑๑
๓๘. งานพัฒนารายได้	๑,๐๙๖	๑๙๘ ชม.	๕.๕๓๕
๓๙. งานควบคุมกิจการค้าและค่าปรับ	๔๐	๑๔๗ ชม.	๐.๒๗๒
๔๐. งานทะเบียนควบคุมและเร่งรัดรายได้	๓๖	๑,๐๓๒ ชม.	๐.๐๓๔
๔๑. งานทะเบียนทรัพย์สินและแผนที่ภาษี	๑	๖๘๕ ชม.	๐.๐๐๑
๔๒. งานพัสดุ	๓๐๔	๑,๒๘๕ ชม.	๐.๒๓๖
๔๓. งานทะเบียนเบิกจ่ายวัสดุครุภัณฑ์	๙๑๖	๗๘๔ ชม.	๑.๑๖๘
๔๔. งานจัดซื้อจัดจ้าง	๖๐	๗๕๙ ชม.	๐.๐๗๙
๔๕. งานก่อสร้างและบูรณะถนน	๙	๖๖๗ ชม.	๐.๐๑๓
๔๖. งานก่อสร้างสะพานเชื่อม ฝ่าย ทดน้ำ	๓	๔๐๙ ชม.	๐.๐๐๗
๔๗. งานก่อสร้างและขุดลอกแหล่งน้ำ	๓	๘๑๙ ชม.	๐.๐๐๓
๔๘. งานออกแบบเขียนแบบและตรวจสอบ	๑๕	๗๘๕ ชม.	๐.๐๑๙
๔๙. งานประเมินราคา	๑๕	๘๐๔ ชม.	๐.๐๑๘
๕๐. งานควบคุมการก่อสร้าง	๑๕	๘๑๙ ชม.	๐.๐๑๘
๕๑. งานออกแบบและบริการข้อมูล	๑๕	๔๕๓ ชม.	๐.๐๓๓
๕๒. งานระบบประปาหมู่บ้าน	๒	๑๒๘ ชม.	๐.๐๑๕
๕๓. งานไฟฟ้าสาธารณะ	๘	๔๙๐ ชม.	๐.๐๑๖
๕๔. งานจัดตกแต่งสถานที่	๑๐	๑๒๑ ชม.	๐.๐๘๒
๕๕. งานควบคุมการซ่อมบำรุงทาง/เครื่องจักร	๓	๓๕๖ ชม.	๐.๐๐๘
๕๖. งานผังเมือง	๒	๑๔๕ ชม.	๐.๐๑๓
๕๗. งานส่งเสริมการศึกษา	๑๕	๑,๐๙๑ ชม.	๐.๐๑๓
๕๘. งานบริหารการศึกษา	๔๕	๙๑๓ ชม.	๐.๐๔๙
๕๙. งานวิชาการและส่งเสริมพัฒนาเด็ก	๖	๘๙๘ ชม.	๐.๐๐๖
๖๐. งานอาหารเสริม(นม) โรงเรียนและศูนย์พัฒนาเด็กเล็ก	๑๒	๖๙๘ ชม.	๐.๐๑๗
๖๑. งานกีฬาและนันทนาการ	๖	๘๗๙ ชม.	๐.๐๐๖
๖๒. งานวัสดุการศึกษา	๑๒	๒๔๐ ชม.	๐.๐๕๐
๖๓. งานกิจกรรมเด็กและเยาวชน	๓	๑,๑๑๙ ชม.	๐.๐๐๒
๖๔. งานส่งเสริมศาสนาและวัฒนธรรม	๕	๘๖๕ ชม.	๐.๐๐๕
๖๕. งานส่งเสริมฟื้นฟู ประเพณี วัฒนธรรมท้องถิ่น	๕	๒๕๔ ชม.	๐.๐๑๙

การติดตามและการประเมินผล

เป็นการแสดงถึงการติดตามและประเมินผลแผนยุทธศาสตร์ ซึ่งกำหนดรูปแบบที่จะติดตามและประเมินผลเพื่อตรวจสอบว่าการดำเนินกิจกรรมในแต่ละแผนงาน /โครงการอยู่ภายใต้ยุทธศาสตร์การพัฒนาที่กำหนดไว้หรือไม่และผลของการดำเนินงาน แผนงาน /โครงการบรรลุเป้าหมายที่วางไว้หรือไม่ โดยทำการเปรียบเทียบกับเป้าหมายที่ตั้งไว้ ซึ่งการติดตามประเมินผลจะแต่งตั้งคณะทำงานจากผู้บริหาร หัวหน้าส่วน สมาชิกสภา อบต. ผู้ทรงคุณวุฒิ ตัวแทนประชาคม ตามความเหมาะสม

ในการติดตามประเมินผล ได้กำหนดขั้นตอน ดังนี้

๑. ในส่วนราชการทุกส่วนรายงานผลการนำยุทธศาสตร์การพัฒนา ไปทำเป็นแผนงาน /โครงการตามแผนพัฒนาสามปีของ อบต. ไปสู่การปฏิบัติปีละ ๑ ครั้ง

๒. ให้คณะทำงานติดตามและประเมินผลการนำยุทธศาสตร์การพัฒนาขององค์การบริหารส่วนตำบล

๒.๑ มีผลงานตามยุทธศาสตร์การพัฒนาหรือไม่

๒.๒ สามารถแก้ไขปัญหาความต้องการได้หรือไม่

๒.๓ ผลการดำเนินงานมีปัญหาอุปสรรคอย่างไร

๒.๔ ประชาชนได้ประโยชน์มากน้อยเพียงใด

ในการประเมินผลการนำแผนยุทธศาสตร์การพัฒนาไปสู่การปฏิบัติเพื่อให้ทราบว่าผลการนำยุทธศาสตร์ไปปฏิบัตินั้น ประสบความสำเร็จหรือไม่เพียงใดเป็นไปตามแนวทางยุทธศาสตร์การพัฒนาและเป้าหมายของแต่ละแนวทางการพัฒนาที่กำหนดไว้หรือไม่

๑. ผลผลิต เป็นผลที่เกิดขึ้นจริงจากการดำเนินยุทธศาสตร์การพัฒนา เป็นการพิจารณาในเรื่องเวลา ค่าใช้จ่าย คุณภาพ และความพอใจ

๒. ผลลัพธ์ เป็นผลผลิตที่เกิดต่อจากผลผลิตเป็นการพิจารณาถึงการให้ผลประโยชน์แก่กลุ่มเป้าหมาย หรือผู้ได้รับผลประโยชน์แก่กลุ่มเป้าหมาย หรือผู้ที่ได้รับผลประโยชน์ของโครงการ

๓. ผลลัพธ์สุดท้าย ผลของโครงการควรบรรลุผลลัพธ์สุดท้าย ซึ่งเป็นผลที่ก่อให้เกิดประโยชน์ส่วนร่วม

การรายงานผลและประเมินผลที่นำแผนไปปฏิบัติ คณะติดตามและประเมินผลแผนยุทธศาสตร์การพัฒนา กำหนดช่วงเวลาในการติดตามและประเมินผลแผนยุทธศาสตร์การพัฒนา ปีละครั้ง แล้วรายงานคณะกรรมการพัฒนา และสภา อบต. รวมทั้งปิดประกาศให้ประชาชนทราบ เพื่อใช้เป็นข้อมูลในการพัฒนาตามอำนาจหน้าที่ประจำทุกปี

๔. สรุปปัญหาและแนวทางในการบริหารงานบุคคลขององค์การบริหารส่วนตำบลอย่างหัก

เพื่อจัดหาคูลากรมาปฏิบัติหน้าที่และดำเนินการตามแนวทางยุทธศาสตร์

วิเคราะห์กำหนดส่วนราชการและการแบ่งงานภายในขององค์การบริหารส่วนตำบลอย่างหัก

องค์การบริหารส่วนตำบลอย่างหัก ได้กำหนดส่วนราชการตามแผนอัตรากำลัง ๓ ปี และแผนอัตรากำลังพนักงานจ้าง โดยแบ่งส่วนราชการออกเป็น ๔ ส่วน ได้แก่

๑. สำนักงานปลัดองค์การบริหารส่วนตำบล

๒. ส่วนการคลัง

๓. ส่วนโยธา

๔. ส่วนการศึกษา ศาสนา และวัฒนธรรม

๑. สำนักงานปลัดองค์การบริหารส่วนตำบล ทำหน้าที่เกี่ยวกับการบริหารทั่วไป งานธุรการ งานพิมพ์ดี งานบุคคล งานสวัสดิการ งานการประชุม งานเกี่ยวกับการตราข้อบัญญัติตำบล งานนิติกร งานการพาณิชย์ งานรัฐพิธี งานประชาสัมพันธ์ งานจัดทำแผนพัฒนาตำบล งานจัดทำข้อบัญญัติงบประมาณรายจ่ายประจำปี งานขออนุมัติดำเนินการตามข้อบัญญัติ งานอื่น ๆ ที่เกี่ยวข้องหรือได้รับมอบหมาย

๒. ส่วนการคลัง ทำหน้าที่รับผิดชอบเกี่ยวกับการเงิน การฝากเงิน การเก็บรักษาเงิน การตรวจเงิน การหักภาษีเงินได้และนำส่งภาษี การตัดโอนเงินเดือน การรายงานเงินคงเหลือประจำวัน งานขออนุมัติเบิกเงิน และขอขยายเวลาเบิกจ่าย งานจัดทำงบและแสดงฐานะการเงิน งบทรัพย์สิน หนี้สิน งบโครงการ เงินสะสม การจัดทำบัญชีทุกประเภท งานทะเบียนคุมเงินรายได้ รายจ่าย งานจัดเก็บรายได้ รวมถึงงานอื่น ๆ ที่เกี่ยวข้องหรือรับมอบหมาย

๓. ส่วนโยธา ทำหน้าที่เกี่ยวกับงานสำรวจ ออกแบบ เขียนแบบถนน อาคาร สะพาน แหล่งน้ำ ฯลฯ งานการประมาณการค่าใช้จ่ายตามโครงการ งานควบคุมอาคาร งานการก่อสร้าง และซ่อมบำรุงทาง อาคาร สะพาน แหล่งน้ำ งานควบคุมการก่อสร้าง รวมถึงงานอื่น ๆ ที่เกี่ยวข้องหรือได้รับมอบหมาย

๔. ส่วนการศึกษา ศาสนา และวัฒนธรรม ทำหน้าที่เกี่ยวกับการจัดการศึกษา การส่งเสริมพัฒนาคุณภาพและมาตรฐานการศึกษา โดยรับผิดชอบ การวางแผนการศึกษาการรวบรวมสถิติข้อมูลทางการศึกษา การนิเทศการศึกษา การประเมินผลและการประกันคุณภาพการศึกษา งานโรงเรียน การฝึกอบรมบุคลากรการจัดตั้งแหล่งเรียนรู้และเครือข่ายทางการศึกษา และส่งเสริมทำนุบำรุงศาสนาการอนุรักษ์ขนบธรรมเนียมจารีตประเพณี ศิลปวัฒนธรรมและภูมิปัญญาท้องถิ่นการพัฒนากิจการเด็ก เยาวชนและนันทนาการ การฝึกอบรมและส่งเสริมอาชีพ รวมถึงงานอื่น ๆ ที่เกี่ยวข้องหรือได้รับมอบหมาย

ดังนั้น จึงได้สรุปจำนวนโครงการ/กิจกรรม ตามแผนยุทธศาสตร์ ประจำปีงบประมาณ พ.ศ.๒๕๕๘ ขององค์การบริหารส่วนตำบลยางหัก เป็นตัวกำหนดหน่วยดำเนินการว่าส่วนราชการใดเป็นผู้รับผิดชอบ เพื่อให้การปฏิบัติงานดำเนินการเป็นไปตามยุทธศาสตร์ที่กำหนดไว้ในด้านต่าง ๆ จากการสรุปแผนดำเนินการจะเป็นได้ว่ายุทธศาสตร์ในด้านโครงสร้างพื้นฐาน ด้านสาธารณสุขและกีฬา ด้านพัฒนาแหล่งน้ำ ด้านสังคม การศึกษา ศาสนาและวัฒนธรรม ด้านสาธารณสุขและการกีฬา ด้านทรัพยากรธรรมชาติและสิ่งแวดล้อมและด้านการเมืองการบริหาร นั้น เป็นยุทธศาสตร์ที่ สำนักงานปลัด ส่วนการคลัง ส่วนโยธา และส่วนการศึกษา ศาสนาและวัฒนธรรม เป็นผู้รับผิดชอบในหน่วยดำเนินการ เพื่อให้การปฏิบัติงานเป็นไปอย่างชัดเจน รวดเร็ว จึงต้อง ปรับปรุงตำแหน่งของสำนักงานปลัด คือตำแหน่งเจ้าพนักงานป้องกันและบรรเทาสาธารณภัย กำหนดของส่วนการคลัง คือ ตำแหน่งนักวิชาการการเงินและบัญชี ส่วนโยธา คือตำแหน่งเจ้าพนักงานธุรการ และตำแหน่งพนักงานทั่วไป และส่วนการศึกษาฯ คือตำแหน่งพนักงานทั่วไป และนักการภารโรง เพื่อรองรับภาระงานที่เพิ่มขึ้นเนื่องจากองค์การบริหารส่วนตำบลยางหัก ได้รับเงินจัดสรรอุดหนุนเฉพาะกิจ ประจำปีงบประมาณ ๒๕๕๘ เพื่อก่อสร้างศูนย์พัฒนาเด็กเล็ก และเพื่อให้สอดคล้องกับยุทธศาสตร์การพัฒนาท้องถิ่นต่อไป

แผนอัตรากำลัง ๓ ปี และแผนอัตรากำลังพนักงานจ้าง ประจำปีงบประมาณ พ.ศ.๒๕๕๘ - ๒๕๖๐ (ปรับปรุงครั้งที่ ๑)

ขออนุมัติกำหนดตำแหน่งใหม่ และยุบเลิกตำแหน่งเดิม

เรื่องเดิม

ตามแผนอัตรากำลัง ๓ ปี และแผนอัตรากำลังพนักงานจ้าง ประจำปีงบประมาณ พ.ศ.๒๕๕๘ - ๒๕๖๐ ขององค์การบริหารส่วนตำบล ยางหัก อำเภอปากท่อ จังหวัดราชบุรี ซึ่งคณะกรรมการพนักงานส่วนตำบล จังหวัดราชบุรี (ก.อบต.จังหวัดราชบุรี) ให้ความเห็นชอบในการประชุมครั้งที่ ๑๐/๒๕๕๗ เมื่อวันที่ ๒๗ ตุลาคม ๒๕๕๗ ซึ่งได้กำหนดโครงสร้างส่วนราชการ ๔ ส่วนราชการ ดังนี้

๑. พนักงานส่วนตำบล

๑.๑ บริหารงานองค์การบริหารส่วนตำบลประกอบด้วยตำแหน่ง คือ

- | | |
|---|---------------|
| ๑. ปลัดองค์การบริหารส่วนตำบล (นักบริหารงาน อบต. ๗) | จำนวน ๑ อัตรา |
| ๒. รองปลัดองค์การบริหารส่วนตำบล (นักบริหารงาน อบต. ๖) | จำนวน ๑ อัตรา |

๑.๒ สำนักงานปลัด องค์การบริหารส่วนตำบลยางหัก ประกอบด้วยตำแหน่ง คือ

- | | |
|---|---------------|
| ๑. หัวหน้าสำนักปลัดองค์การบริหารส่วนตำบลนักบริหารงานทั่วไป ๖) | จำนวน ๑ อัตรา |
| ๒. เจ้าหน้าที่วิเคราะห์นโยบายและแผน ๓-๕/๖ว | จำนวน ๑ อัตรา |
| ๓. นักพัฒนาชุมชน ๓-๕/๖ว (ว่าง) | จำนวน ๑ อัตรา |
| ๔. บุคลากร ๓-๕/๖ว (ว่าง) | จำนวน ๑ อัตรา |

๕. นิติกร ๓-๕/๖ว (ว่าง)	จำนวน ๑ อัตรา
๖. เจ้าพนักงานป้องกันและบรรเทาสาธารณภัย ๒-๔/๕ (ว่าง)	จำนวน ๑ อัตรา
๗. เจ้าพนักงานธุรการ ๒-๔/๕	จำนวน ๑ อัตรา
๘. เจ้าพนักงานสาธารณสุขชุมชน ๒-๔/๕ (ว่าง)	จำนวน ๑ อัตรา
๙. เจ้าหน้าที่ธุรการ (ลูกจ้างประจำ)	จำนวน ๑ อัตรา
๑๐. ผู้ช่วยนิติกร (พนักงานจ้างตามภารกิจ)	จำนวน ๑ อัตรา
๑๑. ผู้ช่วยเจ้าหน้าที่พัฒนาชุมชน (พนักงานจ้างตามภารกิจ)	จำนวน ๑ อัตรา
๑๒. ผู้ช่วยเจ้าหน้าที่ธุรการ (พนักงานจ้างตามภารกิจ)	จำนวน ๑ อัตรา
๑๓. พนักงานขับรถยนต์ (พนักงานจ้างทั่วไป)	จำนวน ๓ อัตรา
๑๔. คนงานทั่วไป (พนักงานจ้างทั่วไป)	จำนวน ๒ อัตรา

๑.๓ ส่วนการคลัง องค์การบริหารส่วนตำบลยางหัก ประกอบด้วยตำแหน่ง คือ

๑. หัวหน้าส่วนการคลัง (นักบริหารงานการคลัง ๖)	จำนวน ๑ อัตรา
๒. นักวิชาการพัสดุ ๓-๕/๖ว (ว่าง)	จำนวน ๑ อัตรา
๓. เจ้าพนักงานจัดเก็บรายได้ ๒-๔/๕ (ว่าง)	จำนวน ๑ อัตรา
๔. เจ้าพนักงานพัสดุ ๒-๔/๕ (ว่าง)	จำนวน ๑ อัตรา
๕. เจ้าหน้าที่การเงินและบัญชี (ลูกจ้างประจำ)	จำนวน ๑ อัตรา
๖. ผู้ช่วยเจ้าหน้าที่จัดเก็บรายได้ (พนักงานจ้างตามภารกิจ)	จำนวน ๑ อัตรา
๗. ผู้ช่วยเจ้าหน้าที่การเงินและบัญชี (พนักงานจ้างตามภารกิจ)	จำนวน ๑ อัตรา
๘. ผู้ช่วยเจ้าหน้าที่พัสดุ (พนักงานจ้างตามภารกิจ)	จำนวน ๑ อัตรา
๙. ผู้ช่วยเจ้าหน้าที่ธุรการ (พนักงานจ้างตามภารกิจ)	จำนวน ๑ อัตรา

๑.๔ ส่วนโยธา องค์การบริหารส่วนตำบลยางหัก ประกอบด้วยตำแหน่ง คือ

๑. หัวหน้าส่วนโยธา (นักบริหารงานช่าง ๖)	จำนวน ๑ อัตรา
๒. นายช่างโยธา ๒-๔/๕,๖ว (ว่าง)	จำนวน ๑ อัตรา
๓. ช่างโยธา ๑-๓/๔ (ว่าง)	จำนวน ๑ อัตรา
๔. เจ้าหน้าที่ธุรการ ๑-๓/๔	จำนวน ๑ อัตรา
๕. ผู้ช่วยช่างโยธา (พนักงานจ้างตามภารกิจ)	จำนวน ๑ อัตรา
๖. คนงานทั่วไป (พนักงานจ้างทั่วไป)	จำนวน ๑ อัตรา

๑.๕ ส่วนการศึกษา ศาสนาและวัฒนธรรม องค์การบริหารส่วนตำบลยางหัก ประกอบด้วยตำแหน่ง คือ

๑. หัวหน้าส่วนการศึกษาฯ (นักบริหารการศึกษา ๖)	จำนวน ๑ อัตรา
๒. นักวิชาการศึกษา ๓-๕/๖ว (ว่าง)	จำนวน ๑ อัตรา
๓. ครูผู้ดูแลเด็ก (ครูผู้ช่วย)	จำนวน ๔ อัตรา
๔. ผู้ช่วยเจ้าหน้าที่บันทึกข้อมูล (พนักงานจ้างตามภารกิจ) (ว่าง)	จำนวน ๑ อัตรา
๕. ผู้ช่วยครูผู้ดูแลเด็ก (พนักงานจ้างตามภารกิจ) ตามคุณวุฒิ (ว่าง)	จำนวน ๒ อัตรา
๖. ผู้ดูแลเด็ก (พนักงานจ้างทั่วไป) (ว่าง ๑)	จำนวน ๔ อัตรา

ดังนั้น จึงขอสรุปจำนวนอัตราตำแหน่งขององค์การบริหารส่วนตำบลยางหัก เพื่อกำหนดเป็นแนวทางในการพัฒนาบุคลากรโดยให้สอดคล้องและเหมาะสมและเกิดความคุ้มค่าของการบริหารงานบุคคลเอาไว้ดังต่อไปนี้

๑. พนักงานส่วนตำบล	จำนวน ๒๐ ตำแหน่ง ๒๔ อัตรา
๒. ลูกจ้างประจำ	จำนวน ๒ ตำแหน่ง ๒ อัตรา
๓. พนักงานจ้างตามภารกิจ	จำนวน ๙ ตำแหน่ง ๑๑ อัตรา

๔. พนักงานจ้างทั่วไป
รวมจำนวนอัตราตำแหน่งทั้งสิ้น

จำนวน ๓ ตำแหน่ง ๑๐ อัตรา
จำนวน ๓๔ ตำแหน่ง ๔๗ อัตรา

จากอัตรากำลังในแต่ละส่วนดังกล่าว องค์การบริหารส่วนตำบลยางหักได้กำหนดกรอบอัตรากำลังข้าราชการ ลูกจ้างประจำ พนักงานจ้างตามภารกิจ และพนักงานจ้างทั่วไป ทั้งสิ้น ๓๔ ตำแหน่ง ๔๗ อัตรา โดยที่ผ่านมาองค์การบริหารส่วนตำบลยางหัก มีภารกิจและปริมาณงานที่เพิ่มขึ้น มีภารกิจและปริมาณงานที่เพิ่มมากขึ้น เกือบทุกส่วนราชการ ซึ่งไม่เพียงพอต่อการปฏิบัติงานจึงมีความจำเป็นในการสรรหาบุคลากรเพิ่มขึ้นเพื่อให้สอดคล้องกับปริมาณงานในความรับผิดชอบของส่วนราชการและแก้ไขการบริหารงานภายในส่วนราชการขององค์การบริหารส่วนตำบลยางหัก ต่อไป

ข้อกฎหมาย

ประกาศคณะกรรมการพนักงานส่วนตำบลจังหวัดราชบุรี เรื่องหลักเกณฑ์และเงื่อนไขเกี่ยวกับพนักงานจ้าง หมวด๓ ข้อ ๑๒ และประกาศคณะกรรมการพนักงานส่วนตำบลจังหวัดราชบุรี เรื่องหลักเกณฑ์และเงื่อนไขเกี่ยวกับการบริหารงานบุคคลขององค์การบริหารส่วนตำบล หมวด ๒ การกำหนดประเภท จำนวน และอัตรา ตำแหน่ง ข้อ ๒๓ ระบุว่า ในระหว่างการประกาศใช้บังคับแผนอัตรากำลังขององค์การบริหารส่วนตำบล หากองค์การบริหารส่วนตำบลมีเหตุผลความจำเป็นต้องกำหนดตำแหน่งพนักงานส่วนตำบลเพิ่มใหม่ นอกเหนือจากที่กำหนดในแผนอัตรากำลังเพื่อรองรับภารกิจหน้าที่ความรับผิดชอบ ลักษณะงาน หรือปริมาณที่เพิ่มขึ้น ซึ่งองค์การบริหารส่วนตำบลไม่สามารถปรับปรุงกำหนดตำแหน่งโดย ปรับเปลี่ยนจากตำแหน่งอื่นได้ และไม่เป็นการทางงบประมาณค่าใช้จ่ายด้านบุคคลขององค์การบริหารส่วนตำบล ให้องค์การบริหารส่วนตำบลเสนอขอ กำหนดตำแหน่งใหม่ต่อคณะกรรมการพนักงานส่วนตำบล (ก.อบต.จังหวัด) พิจารณาให้ความเห็นชอบด้วย

เหตุผลความจำเป็นที่ขอกำหนดตำแหน่งเพิ่ม

สำนักงานปลัด มีความจำเป็นปรับปรุงตำแหน่ง จำนวน ๑ ตำแหน่ง ดังนี้

๑. ตำแหน่ง เจ้าพนักงานป้องกันและบรรเทาสาธารณภัย ๒-๔/๕ จำนวน ๑ อัตรา ปรับปรุงตำแหน่ง เป็น

ตำแหน่ง เจ้าพนักงานป้องกันและบรรเทาสาธารณภัย ๒-๔/๕,๖ จำนวน ๑ อัตรา

เพื่อรองรับภารกิจและปริมาณงานที่เพิ่มมากขึ้น ตามแผนงานและขั้นตอนการกระจายอำนาจให้แก่องค์กรปกครองส่วนท้องถิ่น ตามพระราชบัญญัติกำหนดแผนและขั้นตอนการกระจายอำนาจให้แก่องค์กรปกครองส่วนท้องถิ่น พ.ศ.๒๕๔๒ ซึ่งจะมีการถ่ายโอนภารกิจเพิ่มมากขึ้น อันจะส่งผลให้การบริหารราชการภายในองค์กรมีความต่อเนื่อง คล่องตัว และเกิดประโยชน์ต่อทางราชการ ชุมชน และประชาชน ประกอบกับสถานการณ์คลังและภาระค่าใช้จ่ายด้านบุคลากร จึงจำเป็นต้องใช้บุคคลากรที่มีความเชี่ยวชาญ มีความรู้ มีความสามารถด้านการปฏิบัติงานด้านป้องกันและบรรเทาสาธารณภัยเป็นอย่างดี เหมาะสมกับตำแหน่งและปริมาณงาน

ส่วนการคลัง มีความจำเป็นในการกำหนดตำแหน่งเพิ่มใหม่ จำนวน ๑ ตำแหน่ง ดังนี้

๑. ตำแหน่งนักวิชาการ การเงินและบัญชี ระดับ ๓-๕/๖ว เลขที่ตำแหน่ง ๐๔-๐๓๐๗-๐๐๑ จำนวน ๑ อัตรา

หน้าที่และความรับผิดชอบ

ปฏิบัติงานเกี่ยวกับวิชาการเงินและบัญชีที่มีหน้าที่ความรับผิดชอบและคุณภาพของงานสูง โดยไม่จำเป็นต้องมีผู้กำกับตรวจสอบ หรือภายใต้การตรวจสอบบ้าง หรือปฏิบัติงานในฐานะหัวหน้าหน่วยงานระดับแผนกซึ่งมีหน้าที่ความรับผิดชอบสูง หรือในฐานะผู้ช่วยหัวหน้าหน่วยงานซึ่งเป็นตำแหน่งที่มีหน้าที่ความรับผิดชอบงาน

การเงินและบัญชี โดยควบคุมตรวจสอบการปฏิบัติงานของเจ้าหน้าที่หรือปกครองผู้อยู่ใต้บังคับบัญชาจำนวนหนึ่งและปฏิบัติหน้าที่อื่นตามที่ได้รับมอบหมาย

ลักษณะงานที่ปฏิบัติ

ปฏิบัติงานที่ค่อนข้างยากมากเกี่ยวกับงานวิชาการการเงินและบัญชี โดยปฏิบัติหน้าที่อย่างใดอย่างหนึ่งหรือหลายอย่างเช่น จัดทำและดำเนินการต่างๆ ในด้านงบประมาณตลอด ดจนการจัดสรรงบประมาณไปให้หน่วยงานต่างๆ ทำบัญชีทั่วไปของราชการ และทำรายงานแสดงฐานะทางการเงินเป็นต้น ซึ่งแจ้งรายละเอียดข้อเท็จจริงเกี่ยวกับการเงินการงบประมาณและการบัญชี ศึกษา วิเคราะห์ ประเมินผลและติดตามผลการใช้จ่ายเงินงบประมาณรายจ่าย จัดทำรายงานผลการปฏิบัติงานตามแผน ศึกษา วิเคราะห์และเสนอความเห็นเกี่ยวกับระเบียบปฏิบัติด้านการเงิน การงบประมาณและการบัญชี ตรวจร่างบันทึกและหนังสือโต้ตอบเกี่ยวกับการเงินและบัญชี ซึ่งแจ้งรายละเอียดข้อเท็จจริงและแก้ปัญหาขัดข้องต่างๆ เกี่ยวกับการเงินการงบประมาณและการบัญชี ให้คำปรึกษาแนะนำปรับปรุงแก้ไข ตอบปัญหาและชี้แจงเรื่องต่างๆ เกี่ยวกับงานในหน้าที่และปฏิบัติหน้าที่อื่นที่เกี่ยวข้อง

เหตุผลความจำเป็นเพื่อรองรับภารกิจและปริมาณงานที่เพิ่มมากขึ้น ตามแผนงานและขั้นตอนการกระจายอำนาจให้แก่องค์กรปกครองส่วนท้องถิ่น ตามพระราชบัญญัติกำหนดแผนและขั้นตอนการกระจายอำนาจให้แก่องค์กรปกครองส่วนท้องถิ่น พ.ศ.๒๕๔๒ ซึ่งจะมีการถ่ายโอนภารกิจเพิ่มมากขึ้น อีกทั้งงานภายในส่วนการคลังมีปริมาณมากขึ้น รวมทั้งมีการดำเนินโครงการต่างๆ ตามข้อบัญญัติมีเป็นจำนวนมาก ซึ่งต้องอาศัยความรับผิดชอบและคุณภาพของงานที่สูงขึ้น สามารถควบคุมและรับผิดชอบการทำงานได้ในทุกชั้น ได้อย่างถูกต้องและมีประสิทธิภาพสูง มีความสามารถในการบริหาร วิเคราะห์ปัญหาและสรุปเหตุผล

ดังนั้นเพื่อให้การบริหารงานมีความคล่องตัวและเป็นไปอย่างมีประสิทธิภาพติดประโยชน์ต่อองค์การบริหารส่วนตำบลยางหัก จึงขอกำหนดเพิ่มตำแหน่งนักวิชาการการเงินและบัญชี ระดับ ๓-๕/๖ว จำนวน ๑ อัตรา

ส่วนโยธา มีความจำเป็นในการกำหนดตำแหน่งเพิ่มใหม่ จำนวน ๒ ตำแหน่ง ดังนี้

๑. ตำแหน่งเจ้าพนักงานธุรการระดับ ๒-๔/๕ เลขที่ตำแหน่ง ๐๐-๐๒๑๒-๐๐๑ จำนวน ๑ อัตรา หน้าที่และความรับผิดชอบ

ปฏิบัติงานธุรการและงานสารบรรณที่ต้องใช้ความรู้ทางเทคนิคหรือวิชาการภายใต้การกำกับตรวจสอบโดยทั่วไป หรือตามคำสั่งหรือแบบ หรือแนวทางปฏิบัติที่มีอยู่อย่างกว้างๆ และปฏิบัติหน้าที่อื่นตามที่ได้รับมอบหมาย

ลักษณะงานที่ปฏิบัติ

ปฏิบัติงานเกี่ยวกับงานธุรการและงานสารบรรณที่ต้องใช้ความรู้ทางเทคนิคหรือวิชาการตามที่ได้รับมอบหมาย เช่น ร่างโต้ตอบ บันทึก ย่อเรื่อง รวบรวมข้อมูลและสถิติที่ต้องใช้ความรู้ทางเทคนิคหรือวิชาการด้านใดด้านหนึ่ง ได้แก่ ความรู้เกี่ยวกับงานช่างสาขาต่างๆ วิทยาศาสตร์ วิทยาศาสตร์การแพทย์ หรือเศรษฐกิจ และสังคมฯ การเก็บรักษา จัดทำทะเบียนยานพาหนะการโอนกรรมสิทธิ์ ติดตามให้มีการซ่อมบำรุงรักษาซ่อมแซมตามกำหนดเวลาที่ฝ่ายเทคนิคกำหนดไว้จำหน่ายยานพาหนะที่ชำรุดเสื่อมสภาพและการเบิกจ่ายพัสดุทางช่าง การตรวจสอบลงหรือเปลี่ยนแปลงรายการเก็บรักษาและให้บริการเอกสารสำคัญของทางราชการ เช่น ทะเบียนประวัติพนักงานส่วนตำบล ทะเบียนที่เกี่ยวกับการค้าและอุตสาหกรรม และงานทะเบียนเอกสารเกี่ยวกับสิทธิต่าง ๆ การรวบรวมข้อมูลหรือจัดเตรียมเอกสารและจัดบันทึกรายงานการประชุม เป็นต้น และปฏิบัติหน้าที่อื่นที่เกี่ยวข้อง

ดังนั้นเพื่อให้การบริหารงานมีความคล่องตัว มีเจ้าหน้าที่รองรับในการปฏิบัติงานด้านงานธุรการ และเกิดประโยชน์ต่อองค์การบริหารส่วนตำบลยางหักตลอดจนความต่อเนื่องของการบริหารงานให้เป็นไปอย่างมีประสิทธิภาพ จึงขอกำหนดเพิ่มตำแหน่งเจ้าพนักงานธุรการ ระดับ ๒-๔/๕ จำนวน ๑ อัตรา

๒. ตำแหน่งคนงานทั่วไป (พนักงานจ้างทั่วไป) จำนวน ๑ อัตรา

ปฏิบัติงานที่ใช้แรงงานทั่วไปและปฏิบัติงานด้านไฟฟ้ารวมทั้งปฏิบัติหน้าที่อื่นที่เกี่ยวข้อง เนื่องจากองค์การบริหารส่วนตำบลยางหัก ได้มีการประสอบราคาซื้อรถกระเช้าซ่อมไฟฟ้า ดังนั้นเพื่อให้การบริหารงานมี

ความคล่องตัว มีเจ้าหน้าที่รองรับในการปฏิบัติงานด้านไฟฟ้า และเกิดประโยชน์ต่อองค์การบริหารส่วนตำบลยางหัก จึงขอกำหนดเพิ่มตำแหน่งคนงานทั่วไป จำนวน ๒ อัตรา

ส่วนโยธา มีความจำเป็นต้องยุบเลิก จำนวน ๑ ตำแหน่ง ดังนี้

๑. ตำแหน่งเจ้าหน้าที่ธุรการ ระดับ ๑-๓/๔ จำนวน ๑ อัตรา เนื่องจากเจ้าหน้าที่ธุรการ ระดับ ๔ ขององค์การบริหารส่วนตำบลยางหักได้ สอบเปลี่ยนสายงานที่เริ่มต้นจากระดับ ๓ และมีคำสั่งให้ออนย้ายไปดำรงตำแหน่งเจ้าหน้าที่วิเคราะห์นโยบายและแผน ระดับ ๔ สังกัดองค์การบริหารส่วนตำบลบ้านบึง อำเภอบ้านคา จังหวัดราชบุรี ดังนั้นเพื่อเป็นการลดภาระค่าใช้จ่ายในด้านบุคคลและการปฏิบัติงานไม่เกิดความซ้ำซ้อน กำนองค์การบริหารส่วนตำบลยางหักจึงขอยุบเลิกพนักงานส่วนตำบล ตำแหน่งเจ้าหน้าที่ธุรการระดับ ๑-๓/๔ จำนวน ๑ อัตรา

ส่วนการศึกษา ศาสนาและวัฒนธรรม มีความจำเป็นในการกำหนดตำแหน่ง พนักงานจ้างทั่วไป ใหม่ จำนวน ๒ ตำแหน่ง ดังนี้

๑. ตำแหน่งคนงานทั่วไป จำนวน ๒ อัตรา

ปฏิบัติงานที่ใช้แรงงานทั่วไปและปฏิบัติ หน้าที่อื่นที่เกี่ยวข้อง เนื่องจากในปัจจุบันส่วนการศึกษา ศาสนาและวัฒนธรรมมีบุคลากรประจำในหน่วยงานอยู่ ๑ อัตรา ส่งผลให้การปฏิบัติงานในส่วนการศึกษา ไม่คล่องตัวบางครั้งก่อให้เกิดความล่าช้าในด้านการบริหารงาน ดังนั้นเพื่อให้การบริหารงานมีความคล่องตัว มีเจ้าหน้าที่รองรับในการปฏิบัติงานด้าน เอกสารต่าง ๆ และเกิดประโยชน์ต่อองค์การบริหารส่วนตำบลยางหัก จึงขอ กำหนดเพิ่มตำแหน่งคนงานทั่วไป จำนวน ๑ อัตรา

๒. ตำแหน่งนักการภารโรง จำนวน ๑ อัตรา

เนื่องจากองค์การบริหารส่วนตำบลยางหัก ได้รับจัดสรรเงินอุดหนุนเฉพาะกิจ ประจำปีงบประมาณ ๒๕๕๘ ในการก่อสร้างศูนย์พัฒนาเด็กเล็ก จึงจำเป็นต้องมี ตำแหน่งนักการภารโรง ในการทำหน้าที่ดูแลทำความสะอาด ปิด-เปิด อาคารศูนย์พัฒนาเด็กเล็ก ดังนั้นเพื่อให้การบริหารงานมีความคล่องตัว มีเจ้าหน้าที่รองรับในการปฏิบัติงานด้านการทำความสะอาดศูนย์พัฒนาเด็กเล็กและเกิดประโยชน์ต่อองค์การบริหารส่วนตำบลยางหัก จึงขอ กำหนดเพิ่มตำแหน่งนักการภารโรง จำนวน ๑ อัตรา

ส่วนการศึกษา ศาสนาและวัฒนธรรมมีความจำเป็นต้องยุบเลิกตำแหน่งพนักงานจ้างตามภารกิจ จำนวน ๒ ตำแหน่ง ดังนี้

๑. ตำแหน่งผู้ช่วยเจ้าหน้าที่บันทึกข้อมูล จำนวน ๑ อัตรา

เนื่องจากได้กำหนดตำแหน่งในแผนอัตรากำลัง ๓ ปี และแผนอัตรากำลังพนักงานจ้าง ประจำปีงบประมาณ พ.ศ.๒๕๕๘ - ๒๕๖๐ (ปรับปรุงครั้งที่ ๑) ขอยุบเลิกตำแหน่งนี้เนื่องจากเป็นตำแหน่งที่ว่าง เป็นการลดภาระค่าใช้จ่าย และได้การกำหนดตำแหน่งคนงานทั่วไป (พนักงานจ้างทั่วไป) ซึ่งทางองค์การบริหารส่วนตำบลยางหักจะมอบหมายให้คนงานทั่วไป ปฏิบัติงานด้านการบันทึกข้อมูลต่าง ๆ ของส่วนการศึกษา ศาสนาและวัฒนธรรม ต่อไป

ดังนั้นเพื่อเป็นการลดภาระค่าใช้จ่ายในด้านบุคคลและการปฏิบัติงานไม่เกิดความซ้ำซ้อนกัน องค์การบริหารส่วนตำบลยางหัก จึงขอยุบเลิก พนักงานจ้างตามภารกิจ ตำแหน่งผู้ช่วยเจ้าหน้าที่บันทึกข้อมูล จำนวน ๑ อัตรา

๒. ตำแหน่งผู้ช่วยครูผู้ดูแลเด็ก(ตามคุณวุฒิ) จำนวน ๒ อัตรา

เนื่องจากองค์การบริหารส่วนตำบลยางหัก ได้รับการจัดสรรอัตรากำลังพนักงานส่วนท้องถิ่น ตำแหน่งครูผู้ดูแลเด็ก ศูนย์พัฒนาเด็กเล็กขององค์กรปกครองส่วนท้องถิ่น ประจำปีงบประมาณ ๒๕๕๗ ตามหนังสือกรมส่งเสริมการปกครองท้องถิ่น มท ๐๘๙๓.๔/ว ๑๔๑๘ ลงวันที่ ๒๕ สิงหาคม ๒๕๕๗ เรื่องการจัดสรรอัตรากำลังพนักงาน

ส่วนท้องถิ่น ตำแหน่งครูผู้ดูแลเด็ก ศูนย์พัฒนาเด็กเล็กขององค์กรปกครองส่วนท้องถิ่น ประจำปีงบประมาณ ๒๕๕๗ ซึ่งองค์การบริหารส่วนตำบลยางหัก ได้รับการจัดสรรอัตราตำแหน่งและเงินเดือน ตำแหน่งครูผู้ดูแลเด็ก จำนวน ๓ อัตรา

ดังนั้นเพื่อเป็นการลดภาระค่าใช้จ่ายในด้าน บุคคลและการปฏิบัติงานไม่เกิดความซ้ำซ้อนกัน องค์การบริหารส่วนตำบลยางหัก จึงขอยุบเลิกพนักงานจ้างตามภารกิจ ตำแหน่ง ผู้ช่วยครูผู้ดูแลเด็ก (ตามคุณวุฒิ) จำนวน ๒ อัตรา

ส่วนการศึกษา ศาสนาและวัฒนธรรม มีความจำเป็นต้องยุบเลิกตำแหน่งพนักงานจ้างทั่วไป จำนวน ๑ ตำแหน่ง ดังนี้

๑. ตำแหน่งครูผู้ดูแลเด็ก จำนวน ๑ อัตรา

เนื่องจากองค์การบริหารส่วนตำบลยางหัก ได้รับการจัดสรรอัตราพนักงานส่วนท้องถิ่น ตำแหน่ง ครูผู้ดูแลเด็ก ศูนย์พัฒนาเด็กเล็กขององค์กรปกครองส่วนท้องถิ่น ประจำปีงบประมาณ ๒๕๕๗ ตามหนังสือกรมส่งเสริมการปกครองท้องถิ่น มท ๐๘๙๓.๔/ว ๑๔๑๘ ลงวันที่ ๒๕ สิงหาคม ๒๕๕๗ เรื่องการจัดสรรอัตราพนักงานส่วนท้องถิ่น ตำแหน่งครูผู้ดูแลเด็ก ศูนย์พัฒนาเด็กเล็กขององค์กรปกครองส่วนท้องถิ่น ประจำปีงบประมาณ ๒๕๕๗ ซึ่งองค์การบริหารส่วนตำบลยางหัก ได้รับการจัดสรรอัตราตำแหน่งและเงินเดือน ตำแหน่งครูผู้ดูแลเด็ก จำนวน ๓ อัตรา

ดังนั้นเพื่อเป็นการลดภาระค่าใช้จ่ายในด้าน บุคคลและการปฏิบัติงานไม่เกิดความซ้ำซ้อนกัน องค์การบริหารส่วนตำบลยางหัก จึงขอยุบเลิกพนักงานจ้างทั่วไป ตำแหน่งผู้ดูแลเด็ก จำนวน ๑ อัตรา

๕. โครงสร้างการกำหนดตำแหน่ง เปรียบเทียบเก่า - ใหม่

<p>โครงสร้างส่วนราชการ แผนอัตรากำลัง ๓ ปี (พ.ศ. ๒๕๕๘-๒๕๖๐) ขององค์การบริหารส่วนตำบลบางหัก</p>	<p>โครงสร้างส่วนราชการ แผนอัตรากำลัง ๓ ปี (พ.ศ. ๒๕๕๘-๒๕๖๐) (ปรับปรุง ครั้งที่ ๑) ขององค์การบริหารส่วนตำบลบางหัก</p>
<p>ส่วนราชการภายใน</p>	<p>ส่วนราชการภายใน</p>
<p>๑. สำนักปลัดองค์การบริหารส่วนตำบล ๒. ส่วนการคลัง ๓. ส่วนโยธา ๔. ส่วนการศึกษา ศาสนาและวัฒนธรรม</p>	<p>๑. สำนักปลัดองค์การบริหารส่วนตำบล ๒. ส่วนการคลัง ๓. ส่วนโยธา ๔. ส่วนการศึกษา ศาสนาและวัฒนธรรม</p>
<p>อัตรากำลัง</p>	<p>กำหนดอัตรากำลัง</p>
<p>๑.๑ นักบริหารงาน อบต. ๗ (ปลัดอบต.) (๑) ๑.๒ นักบริหารงาน อบต. ๖ (รองปลัดอบต.) (-) (อยู่ระหว่างการสรรหา)</p>	<p>๑.๑ นักบริหารงาน อบต. ๗ (ปลัดอบต.) (๑) ๑.๒ นักบริหารงาน อบต. ๖ (รองปลัดอบต.) (-) (อยู่ระหว่างการสรรหา)</p>
<p>อัตรากำลัง สำนักงานปลัด อบต.</p>	<p>กำหนดอัตรากำลัง สำนักงานปลัด อบต.</p>
<p>๑.๑ หัวหน้าสำนักปลัดองค์การบริหารส่วนตำบล (นักบริหารงานทั่วไป ๖) (๑) ๑.๒ เจ้าหน้าที่วิเคราะห์นโยบายและแผน ๓-๕/๖ว (๑) ๑.๓ นักพัฒนาชุมชน ๓-๕/๖ว (-) (ว่าง) ๑.๔ บุคลากร ๓-๕/๖ว (-) (ว่าง) ๑.๕ นิติกร ๓-๕/๖ว (-) (ว่าง) ๑.๖ เจ้าพนักงานป้องกันและบรรเทาสาธารณภัย ๒-๔/๕ (-) (ว่าง) ๑.๗ เจ้าพนักงานธุรการ ๒-๔/๕ (๑) ๑.๘ เจ้าพนักงานสาธารณสุขชุมชน ๒-๔/๕ (-) (ว่าง) ๑.๙ เจ้าหน้าที่ธุรการ (ลูกจ้างประจำ) (๑) ๑.๑๐ ผู้ช่วยนิติกร (พนักงานจ้างตามภารกิจ) (๑) ๑.๑๑ ผู้ช่วยเจ้าหน้าที่พัฒนาชุมชน (พนักงานจ้างตาม ภารกิจ) (๑) ๑.๑๒ ผู้ช่วยเจ้าหน้าที่ธุรการ (พนักงานจ้างตามภารกิจ) (๑) ๑.๑๓ พนักงานขับรถยนต์ (พนักงานจ้างทั่วไป) (๓) ๑.๑๔ คนงานทั่วไป (พนักงานจ้างทั่วไป) (๒)</p>	<p>๑.๑ หัวหน้าสำนักปลัดองค์การบริหารส่วนตำบล (นักบริหารงานทั่วไป ๖) (๑) ๑.๒ เจ้าหน้าที่วิเคราะห์นโยบายและแผน ๓-๕/๖ว (๑) ๑.๓ นักพัฒนาชุมชน ๓-๕/๖ว (-) (ว่าง) ๑.๔ บุคลากร ๓-๕/๖ว (-) (ว่าง) ๑.๕ นิติกร ๓-๕/๖ว (-) (ว่าง) ๑.๖ เจ้าพนักงานป้องกันและบรรเทาสาธารณภัย ๒-๔/๕,๖ (-) (ว่าง) ปรับปรุงตำแหน่ง**** ๑.๗ เจ้าพนักงานธุรการ ๒-๔/๕ (๑) ๑.๘ เจ้าพนักงานสาธารณสุขชุมชน ๒-๔/๕ (-) (ว่าง) ๑.๙ เจ้าหน้าที่ธุรการ (ลูกจ้างประจำ) (๑) ๑.๑๐ ผู้ช่วยนิติกร (พนักงานจ้างตามภารกิจ) (๑) ๑.๑๑ ผู้ช่วยเจ้าหน้าที่พัฒนาชุมชน (พนักงานจ้างตาม ภารกิจ) (๑) ๑.๑๒ ผู้ช่วยเจ้าหน้าที่ธุรการ (พนักงานจ้างตามภารกิจ) (๑) ๑.๑๓ พนักงานขับรถยนต์ (พนักงานจ้างทั่วไป) (๓) ๑.๑๔ คนงานทั่วไป (พนักงานจ้างทั่วไป) (๒)</p>

อัตรากำลัง ส่วนการคลัง	กำหนดอัตรากำลัง ส่วนการคลัง
๑.๑ หัวหน้าส่วนการคลัง(นักบริหารงานการคลัง ๖) (๑) ๑.๒ นักวิชาการพัสดุ ๓-๕/๖ว (-) (ว่าง) ๑.๓ เจ้าพนักงานจัดเก็บรายได้ ๒-๔/๕ (-) (ว่าง) ๑.๔ เจ้าพนักงานพัสดุ ๒-๔/๕ (-) (ว่าง) ๑.๕ เจ้าหน้าที่การเงินและบัญชี (ลูกจ้างประจำ) (๑) ๑.๖ ผู้ช่วยเจ้าหน้าที่จัดเก็บรายได้ (พนักงานจ้างตามภารกิจ) (๑) ๑.๗ ผู้ช่วยเจ้าหน้าที่การเงินและบัญชี (พนักงานจ้างตามภารกิจ) (๑) ๑.๘ ผู้ช่วยเจ้าหน้าที่พัสดุ (พนักงานจ้างตามภารกิจ) (๑) ๑.๙ ผู้ช่วยเจ้าหน้าที่ธุรการ(พนักงานจ้างตามภารกิจ)(๑)	๑.๑ หัวหน้าส่วนการคลัง(นักบริหารงานการคลัง ๖) (๑) ๑.๒ นักวิชาการพัสดุ ๓-๕/๖ว (-) (ว่าง) ๑.๓ นักวิชาการการเงินและบัญชี-๕/๖ว (๑) กำหนดเพิ่ม*** ๑.๔ เจ้าพนักงานจัดเก็บรายได้ ๒-๔/๕ (-) (ว่าง) ๑.๕ เจ้าพนักงานพัสดุ ๒-๔/๕ (-) (ว่าง) ๑.๖ เจ้าหน้าที่การเงินและบัญชี (ลูกจ้างประจำ) (๑) ๑.๗ ผู้ช่วยเจ้าหน้าที่จัดเก็บรายได้ (พนักงานจ้างตามภารกิจ) (๑) ๑.๘ ผู้ช่วยเจ้าหน้าที่การเงินและบัญชี (พนักงานจ้างตามภารกิจ) (๑) ๑.๙ ผู้ช่วยเจ้าหน้าที่พัสดุ (พนักงานจ้างตามภารกิจ)(๑) ๑.๑๐ ผู้ช่วยเจ้าหน้าที่ธุรการ(พนักงานจ้างตามภารกิจ)(๑)
อัตรากำลัง ส่วนโยธา	กำหนดอัตรากำลัง ส่วนโยธา
๑.๑ หัวหน้าส่วนโยธา (นักบริหารงานช่าง ๖) (๑) ๑.๒ นายช่างโยธา ๒-๔/๕,๖ว (-) (ว่าง) ๑.๓ ช่างโยธา ๑-๓/๔ (-) (ว่าง) ๑.๔ เจ้าหน้าที่ธุรการ ๑-๓/๔ (๑) ๑.๕ ผู้ช่วยช่างโยธา (พนักงานจ้างตามภารกิจ) (๑) ๑.๖ คนงานทั่วไป (พนักงานจ้างทั่วไป) (๑)	๑.๑ หัวหน้าส่วนโยธา (นักบริหารงานช่าง ๖) (๑) ๑.๒ นายช่างโยธา ๒-๔/๕,๖ว (-) (ว่าง) ๑.๓ ช่างโยธา ๑-๓/๔ (-) (ว่าง) ๑.๔ เจ้าพนักงานธุรการ ๒-๔/๕ (-) กำหนดเพิ่ม**** ๑.๔ เจ้าหน้าที่ธุรการ ๑-๓/๔ (๑) ยุบเลิก**** (ว่าง ๑ เมษายน ๒๕๕๘) ๑.๕ ผู้ช่วยช่างโยธา (พนักงานจ้างตามภารกิจ) (๑) ๑.๖ คนงานทั่วไป (พนักงานจ้างทั่วไป) (๑) , (๒) กำหนดเพิ่ม**** รวมเป็น ๓ อัตรา
อัตรากำลังส่วนการศึกษา ศาสนาและวัฒนธรรม	กำหนดอัตรากำลังส่วนการศึกษา ศาสนาและวัฒนธรรม
๑.๑ หัวหน้าส่วนการศึกษาศา (นักบริหารการศึกษาศา) (๑) ๑.๒ นักวิชาการศึกษา ๓-๕/๖ว (-) (ว่าง) ๑.๓ ครูผู้ดูแลเด็ก (ครูผู้ช่วย) (๔) ๑.๔ ผู้ช่วยเจ้าหน้าที่บันทึกข้อมูล (พนักงานจ้างตาม ภารกิจ) (-) (ว่าง) ๑.๕ ผู้ช่วยครูผู้ดูแลเด็ก (พนักงานจ้างตามภารกิจ) ตามคุณวุฒิ (-) (ว่าง) ๑.๖ ผู้ดูแลเด็ก (พนักงานจ้างทั่วไป) (๔) (ว่าง ๑)	๑.๑ หัวหน้าส่วนการศึกษาศา (นักบริหารการศึกษาศา) (๑) ๑.๒ นักวิชาการศึกษา ๓-๕/๖ว (-) (ว่าง) ๑.๓ ครูผู้ดูแลเด็ก (ครูผู้ช่วย) (๔) ๑.๔ ผู้ช่วยเจ้าหน้าที่บันทึกข้อมูล(พนักงานจ้างตามภารกิจ (-) (ว่าง) ยุบเลิก**** ๑.๕ ผู้ช่วยครูผู้ดูแลเด็ก (พนักงานจ้างตามภารกิจ) ตามคุณวุฒิ (-) (ว่าง) ยุบเลิก**** ๑.๖ ผู้ดูแลเด็ก (พนักงานจ้างทั่วไป) (๔) (ว่าง ๑), (๑) ยุบเลิก**** ๑.๗ คนงานทั่วไป(พนักงานจ้างทั่วไป) (๒) กำหนดเพิ่ม**** ๑.๘ นักการภารโรง(พนักงานจ้างทั่วไป) (๑) กำหนดเพิ่ม****

๖. การจัดการอัตรากำลัง ๓ ปี และแผนอัตรากำลังพนักงานจ้าง ประจำปีงบประมาณ พ.ศ.๒๕๕๘ - ๒๕๖๐ (ปรับปรุงครั้งที่ ๑)

**แผนอัตรากำลัง ๓ ปี และแผนอัตรากำลังพนักงานจ้าง ระหว่างปีงบประมาณ พ.ศ.๒๕๕๘ - ๒๕๖๐
องค์การบริหารส่วนตำบลยางหัก อำเภอปากท่อ จังหวัดราชบุรี**

ส่วนราชการ ชื่อตำแหน่งตามสายงาน	กรอบอัตรากำลังเดิม	กรอบอัตรากำลังใหม่			เพิ่ม / ลด			หมายเหตุ
		๒๕๕๘	๒๕๕๙	๒๕๖๐	๒๕๕๘	๒๕๕๙	๒๕๖๐	
พนักงานส่วนตำบล								
๑. นักบริหารงาน อบต.๗ (ปลัด อบต.)	๑	-	-	-	-	-	-	
๒. นักบริหารงาน อบต.๖ (รองปลัด อบต.)	๑	-	-	-	-	-	-	ว่าง
สำนักงานปลัด อบต								
พนักงานส่วนตำบล								
๓. นักบริหารงานทั่วไป ๖ (หัวหน้าสำนักปลัด)	๑	-	-	-	-	-	-	
๔. เจ้าหน้าที่วิเคราะห์นโยบายและแผน ๓-๕/๖ว	๑	-	-	-	-	-	-	
๕. บุคลากร ๓-๕/๖ว	๑	-	-	-	-	-	-	ว่าง
๖. นักพัฒนาชุมชน ๓-๕/๖ว	๑	-	-	-	-	-	-	ว่าง
๗. นิติกร ๓-๕/๖ว	๑	-	-	-	-	-	-	ว่าง
๘. เจ้าพนักงานป้องกันและบรรเทาสาธารณภัย ๒-๔/๕,๖	๑	-	-	-	-	-	-	ปรับปรุง
๙. เจ้าพนักงานธุรการ ๒-๔/๕	๑	-	-	-	-	-	-	
๑๐.เจ้าพนักงานสาธารณสุขชุมชน ๒-๔/๕	๑	-	-	-	-	-	-	ว่าง
ลูกจ้างประจำ								
๑๑.เจ้าหน้าที่ธุรการ	๑	-	-	-	-	-	-	
พนักงานจ้างตามภารกิจ								
๑๒.ผู้ช่วยนิติกร	๑	-	-	-	-	-	-	
๑๓.ผู้ช่วยเจ้าหน้าที่ธุรการ	๑	-	-	-	-	-	-	
๑๔.ผู้ช่วยเจ้าหน้าที่พัฒนาชุมชน	๑	-	-	-	-	-	-	
พนักงานจ้างทั่วไป								
๑๕.พนักงานขับรถยนต์	๓	-	-	-	-	-	-	
๑๖.คนงานทั่วไป	๒	-	-	-	-	-	-	
ส่วนการคลัง								
พนักงานส่วนตำบล								
๑๗.นักบริหารงานการคลัง ๖ (หน.ส่วนการคลัง)	๑	-	-	-	-	-	-	
๑๘.นักวิชาการพัสดุ ๓-๕/๖ว	๑	-	-	-	-	-	-	ว่าง
๑๙.นักวิชาการการเงินและบัญชี ๓-๕/๖ว	-	+๑	-	-	+๑	-	-	กำหนดเพิ่ม
๒๐.เจ้าพนักงานพัสดุ ๒-๔/๕	๑	-	-	-	-	-	-	ว่าง
๒๑.เจ้าพนักงานจัดเก็บรายได้ ๒-๔/๕	๑	-	-	-	-	-	-	ว่าง
ลูกจ้างประจำ								
๒๒.เจ้าหน้าที่การเงินและบัญชี	๑	-	-	-	-	-	-	

แผนอัตรากำลัง ๓ ปีและแผนอัตรากำลังพนักงานจ้าง ระหว่างปีงบประมาณ พ.ศ.๒๕๕๘ - ๒๕๖๐
องค์การบริหารส่วนตำบลยางหัก อำเภอบางแพ จังหวัดราชบุรี

ส่วนราชการ ชื่อตำแหน่งตามสายงาน	กรอบอัตรากำลังเดิม	กรอบอัตรากำลังใหม่			เพิ่ม / ลด			หมายเหตุ
		๒๕๕๘	๒๕๕๙	๒๕๖๐	๒๕๕๘	๒๕๕๙	๒๕๖๐	
พนักงานจ้างตามภารกิจ								
๒๓. ผู้ช่วยเจ้าหน้าที่จัดเก็บรายได้	๑	-	-	-	-	-	-	
๒๔. ผู้ช่วยเจ้าหน้าที่พัสดุ	๑	-	-	-	-	-	-	
๒๕. ผู้ช่วยเจ้าหน้าที่การเงินและบัญชี	๑	-	-	-	-	-	-	
๒๖. ผู้ช่วยเจ้าหน้าที่ธุรการ	๑	-	-	-	-	-	-	
ส่วนโยธา								
พนักงานส่วนตำบล								
๒๗. นักบริหารงานช่าง ๖ (หน.ส่วนโยธา)	๑	-	-	-	-	-	-	
๒๘. นายช่างโยธา ๒-๔/๕,๖	๑	-	-	-	-	-	-	
๒๙. เจ้าพนักงานธุรการ ๒-๔/๕	-	+๑	-	-	+๑	-	-	กำหนดเพิ่ม
๓๐. ช่างโยธา ๑-๓/๔	๑	-	-	-	-	-	-	
๓๑. เจ้าหน้าที่ธุรการ ๑-๓/๔	๑	-๑	-	-	-๑	-	-	ยุบเลิก
พนักงานจ้างตามภารกิจ								
๓๒. ผู้ช่วยช่างโยธา	๑	-	-	-	-	-	-	
พนักงานจ้างทั่วไป								
๓๓. คนงานทั่วไป	๑	+๒	-	-	+๒	-	-	กำหนดเพิ่ม
ส่วนการศึกษา ศาสนาและวัฒนธรรม								
พนักงานส่วนตำบล								
๓๔. นักบริหารการศึกษา ๖ (หน.ส่วนการศึกษา)	๑	-	-	-	-	-	-	
๓๕. นักวิชาการการศึกษา ๓-๕/๖	๑	-	-	-	-	-	-	ว่าง
๓๖. ครูผู้ดูแลเด็ก (ครูผู้ช่วย)	๔	-	-	-	-	-	-	
พนักงานจ้างตามภารกิจ								
๓๗. ผู้ช่วยเจ้าหน้าที่บันทึกข้อมูล	๑	-๑	-	-	-๑	-	-	ยุบเลิก
๓๘. ผู้ช่วยครูผู้ดูแลเด็ก (ตามคุณวุฒิ)	๒	-๒	-	-	-๒	-	-	ยุบเลิก
พนักงานจ้างทั่วไป								
๓๙. ผู้ดูแลเด็ก	๔	-๑	-	-	-๑	-	-	ยุบเลิก
๔๐. คนงานทั่วไป	-	+๒	-	-	+๒	-	-	กำหนดเพิ่ม
๔๑. นักการภารโรง	-	+๑	-	-	+๑	-	-	กำหนดเพิ่ม
รวมทั้งสิ้น	๔๗	+๗/-๕	-	-	+๗/-๕	-	-	-

๗. ภาระค่าใช้จ่ายเกี่ยวกับเงินเดือนและประโยชน์ตอบแทนอื่น

วิธีการคิดคำนวณวงเงินเพื่อใช้แบบประกอบในการจัดทำแผนอัตรากำลัง ๓ ปี และแผนอัตรากำลังพนักงานจ้าง ประจำปีงบประมาณ ๒๕๕๘ - ๒๕๖๐
แบบการแสดงผลภาระค่าใช้จ่ายเกี่ยวกับเงินเดือนและประโยชน์ตอบแทนอื่น

ที่	ชื่อสายงาน	ระดับ ตำแหน่ง	จำนวน ทั้งหมด	จำนวนที่มีอยู่		อัตราตำแหน่งที่คาดว่าจะต้อง ใช้ในช่วงระยะ ๓ ปีข้างหน้า			อัตรากำลัง เพิ่ม/ลด			ภาระค่าใช้จ่าย ที่เพิ่มขึ้น/ลดลง			ค่าใช้จ่ายรวม			หมายเหตุ	
				จำนวน คน	จำนวนเงิน	๒๕๕๘	๒๕๕๙	๒๕๖๐	๒๕๕๘	๒๕๕๙	๒๕๖๐	๒๕๕๘	๒๕๕๙	๒๕๖๐	๒๕๕๘	๒๕๕๙	๒๕๖๐		
	พนักงานส่วนตำบล																		
๑	นักบริหารงาน อบต. (ปลัด อบต.)	๗	๑	๑	๓๙๘,๑๖๐	๑	๑	๑	-	-	-	๑๓,๓๒๐	๑๓,๐๘๐	๑๓,๔๔๐	๔๑๑,๔๘๐	๔๒๔,๕๖๐	๔๓๘,๐๐๐		
๒	นักบริหารงานอบต. (รองปลัดอบต.)	๖	๑	-	-	๑	๑	๑	+๑	-	-	๒๕๙,๔๔๐	๑๐,๔๔๐	๑๐,๔๔๐	๒๕๙,๔๔๐	๒๖๙,๘๘๐	๒๘๐,๓๒๐	ว่างเต็ม	
	สำนักงานปลัดอบต.																		
	พนักงานส่วนตำบล																		
๓	นักบริหารงานทั่วไป (หัวหน้าสำนักปลัด)	๖	๑	๑	๓๑๑,๘๘๐	๑	๑	๑	-	-	-	๑๐,๕๖๐	๑๐,๘๘๐	๑๐,๐๔๐	๓๒๒,๔๔๐	๓๓๓,๒๔๐	๓๔๔,๒๘๐		
๔	เจ้าหน้าที่วิเคราะห์นโยบายและแผน	๕	๑	๑	๒๔๔,๘๐๐	๑	๑	๑	-	-	-	๘,๗๖๐	๘,๗๖๐	๘,๗๖๐	๒๕๓,๕๖๐	๒๖๒,๓๒๐	๒๗๑,๐๘๐		
๕	บุคลากร	๓-๕/๖ว	๑	-	-	๑	๑	๑	+๑	-	-	๒๔๒,๗๐๐	๘,๕๘๐	๘,๕๘๐	๒๔๒,๗๐๐	๒๕๑,๒๘๐	๒๕๙,๘๖๐	ว่างเต็ม	
๖	นักพัฒนาชุมชน	๓-๕/๖ว	๑	-	-	๑	๑	๑	+๑	-	-	๒๔๒,๗๐๐	๘,๕๘๐	๘,๕๘๐	๒๔๒,๗๐๐	๒๕๑,๒๘๐	๒๕๙,๘๖๐	ว่างเต็ม	
๗	นิติกร	๓-๕/๖ว	๑	-	-	๑	๑	๑	+๑	-	-	๒๔๒,๗๐๐	๘,๕๘๐	๘,๕๘๐	๒๔๒,๗๐๐	๒๕๑,๒๘๐	๒๕๙,๘๖๐	ว่างเต็ม	
๘	เจ้าพนักงานป้องกันและบรรเทาสาธารณภัย	๒-๔/๕,๖	๑	-	-	๑	๑	๑	+๑	-	-	๑๙๘,๙๖๐	๗,๐๘๐	๗,๐๘๐	๑๙๘,๙๖๐	๒๐๖,๐๔๐	๒๑๓,๑๒๐	ปรับปรุง	
๙	เจ้าพนักงานธุรการ	๔	๑	๑	๑๒๕,๒๘๐	๑	๑	๑	-	-	-	๖,๑๒๐	๖,๐๐๐	๕,๔๐๐	๑๓๑,๔๐๐	๑๓๗,๔๐๐	๑๔๒,๘๐๐		
๑๐	เจ้าพนักงานสาธารณสุขชุมชน	๒-๔/๕	๑	-	-	๑	๑	๑	+๑	-	-	๑๙๘,๙๖๐	๗,๐๘๐	๗,๐๘๐	๑๙๘,๙๖๐	๒๐๖,๐๔๐	๒๑๓,๑๒๐	ว่างเต็ม	
	ลูกจ้างประจำ																		
๑๑	เจ้าหน้าที่ธุรการ	-	๑	๑	๑๑๖,๕๒๐	๑	๑	๑	-	-	-	๔,๓๒๐	๔,๓๒๐	๔,๓๒๐	๑๒๐,๘๔๐	๑๒๕,๑๖๐	๑๒๙,๔๘๐		
	พนักงานจ้างตามภารกิจ																		
๑๒	ผู้ช่วยนิติกร	-	๑	๑	๑๘๐,๐๐๐	๑	๑	๑	-	-	-	๑๘๐,๐๐๐	๗,๒๐๐	๗,๕๖๐	๑๘๐,๐๐๐	๑๘๗,๒๐๐	๑๙๔,๗๖๐		
๑๓	ผู้ช่วยเจ้าหน้าที่ธุรการ	-	๑	๑	๑๑๒,๘๐๐	๑	๑	๑	-	-	-	๔,๕๖๐	๔,๘๐๐	๔,๙๒๐	๑๑๗,๓๐๐	๑๑๒,๑๖๐	๑๒๗,๐๘๐		
๑๔	ผู้ช่วยเจ้าหน้าที่พัฒนาชุมชน	-	๑	๑	๑๓๔,๗๖๐	๑	๑	๑	-	-	-	๕,๔๐๐	๕,๖๔๐	๕,๗๖๐	๑๔๐,๑๖๐	๑๔๕,๘๐๐	๑๕๑,๕๖๐		
	พนักงานจ้างทั่วไป																		
๑๔	คนงานทั่วไป	-	๒	๒	๒๑๖,๐๐๐	๒	๒	๒	-	-	-	-	-	-	๒๑๖,๐๐๐	๒๑๖,๐๐๐	๒๑๖,๐๐๐		
๑๕	พนักงานขับรถยนต์	-	๓	๓	๓๒๔,๐๐๐	๓	๓	๓	-	-	-	-	-	-	๓๒๔,๐๐๐	๓๒๔,๐๐๐	๓๒๔,๐๐๐		
	รวมเงินเดือน ค่าจ้าง (สำนักปลัด)	-	๑๙	๑๓	๒,๑๖๔,๒๐๐	๑๙	๑๙	๑๙	+๖	-	-	๑,๖๑๘,๕๐๐	๑๑๑,๐๒๐	๑๑๐,๕๔๐	๓,๖๐๒,๖๔๐	๓,๗๐๓,๖๔๐	๓,๘๒๕,๑๘๐		

วิธีการคิดคำนวณวงเงินเพื่อใช้แบบประกอบในการจัดทำแผนอัตรากำลัง ๓ ปี และแผนอัตรากำลังพนักงานจ้าง ประจำปีงบประมาณ ๒๕๕๘ - ๒๕๖๐
แบบการแสดงภาระค่าใช้จ่ายเกี่ยวกับเงินเดือนและประโยชน์ตอบแทนอื่น

ที่	ชื่อสายงาน	ระดับตำแหน่ง	จำนวนทั้งหมด	จำนวนที่มีอยู่		อัตราตำแหน่งที่คาดว่าจะต้อง ใช้ในช่วงระยะ ๓ ปีข้างหน้า			อัตรากำลังคน เพิ่ม/ลด			ภาระค่าใช้จ่าย ที่เพิ่มขึ้น/ลดลง			ค่าใช้จ่ายรวม			หมายเหตุ
				จำนวนคน	จำนวนเงิน	๒๕๕๘	๒๕๕๙	๒๕๖๐	๒๕๕๘	๒๕๕๙	๒๕๖๐	๒๕๕๘	๒๕๕๙	๒๕๖๐	๒๕๕๘	๒๕๕๙	๒๕๖๐	
ส่วนการคลัง																		
พนักงานส่วนตำบล																		
๑	นักบริหารงานการคลัง	๖	๑	๑	๒๙๑,๓๖๐	๑	๑	๑	-	-	-	๙,๙๖๐	๑๐,๒๐๐	๑๐,๕๖๐	๔๘๒,๐๔๐	๔๙๒,๒๔๐	๕๐๒,๘๐๐	
๒	นักวิชาการพัสดุ	๓-๕/๖ว	๑	-	-	๑	๑	๑	+๑	-	-	๒๔๒,๗๐๐	๘,๕๘๐	๘,๕๘๐	๒๔๒,๗๐๐	๒๕๑,๒๘๐	๒๕๙,๘๖๐	ว่างเต็ม
๓	นักวิชาการการเงินและบัญชี	๓-๕/๖ว	๑	-	-	๑	๑	๑	+๑	-	-	๒๔๒,๗๐๐	๘,๕๘๐	๘,๕๘๐	๒๔๒,๗๐๐	๒๕๑,๒๘๐	๒๕๙,๘๖๐	กำหนดเพิ่ม
๔	เจ้าพนักงานพัสดุ	๒-๔/๕	๑	-	-	๑	๑	๑	+๑	-	-	๑๙๘,๙๖๐	๗,๐๘๐	๗,๐๘๐	๑๙๘,๙๖๐	๒๐๖,๐๔๐	๒๑๓,๑๒๐	ว่างเต็ม
๕	เจ้าพนักงานจัดเก็บรายได้	๒-๔/๕	๑	-	-	๑	๑	๑	+๑	-	-	๑๙๘,๙๖๐	๗,๐๘๐	๗,๐๘๐	๑๙๘,๙๖๐	๒๐๖,๐๔๐	๒๑๓,๑๒๐	ว่างเต็ม
ลูกจ้างประจำ																		
๖	เจ้าหน้าที่การเงินและบัญชี	-	๑	๑	๑๔๕,๐๘๐	๑	๑	๑	-	-	-	๕,๔๐๐	๕,๔๐๐	๕,๔๐๐	๑๕๐,๔๘๐	๑๕๕,๘๘๐	๑๖๑,๒๘๐	
พนักงานจ้างตามภารกิจ																		
๗	ผู้ช่วยเจ้าหน้าที่จัดเก็บรายได้	-	๑	๑	๑๔๓,๖๔๐	๑	๑	๑	-	-	-	๕,๗๖๐	๖,๐๐๐	๖,๒๔๐	๑๔๙,๔๐๐	๑๕๕,๔๐๐	๑๖๑,๖๔๐	
๘	ผู้ช่วยเจ้าหน้าที่พัสดุ	-	๑	๑	๑๓๔,๗๖๐	๑	๑	๑	-	-	-	๕,๔๐๐	๕,๖๔๐	๕,๗๖๐	๑๔๐,๑๖๐	๑๔๕,๘๐๐	๑๕๑,๕๖๐	
๙	ผู้ช่วยเจ้าหน้าที่การเงินและบัญชี	-	๑	๑	๑๓๔,๗๖๐	๑	๑	๑	-	-	-	๕,๔๐๐	๕,๖๔๐	๕,๗๖๐	๑๔๐,๑๖๐	๑๔๕,๘๐๐	๑๕๑,๕๖๐	
๑๐	ผู้ช่วยเจ้าหน้าที่ธุรการ	-	๑	๑	๑๑๒,๘๐๐	๑	๑	๑	-	-	-	๔,๕๖๐	๔,๘๐๐	๔,๙๒๐	๑๑๗,๓๐๐	๑๑๒,๑๖๐	๑๒๗,๐๘๐	
รวมเงินเดือน ค่าจ้าง (ส่วนการคลัง)																		
ส่วนโยธา																		
พนักงานส่วนตำบล																		
๑	นักบริหารงานช่าง	๖	๑	๑	๒๘๖,๓๒๐	๑	๑	๑	-	-	-	๙,๙๖๐	๑๐,๒๐๐	๑๐,๕๖๐	๒๙๖,๒๘๐	๓๐๖,๔๘๐	๓๑๗,๐๔๐	
๒	นายช่างโยธา	๒-๔/๕๖ว	๑	-	-	๑	๑	๑	+๑	-	-	๑๙๘,๙๖๐	๗,๐๘๐	๗,๐๘๐	๑๙๘,๙๖๐	๒๐๖,๐๔๐	๒๑๓,๑๒๐	
๓	เจ้าพนักงานธุรการ	๒-๔/๕	๑	-	-	๑	๑	๑	+๑	-	-	๑๙๘,๙๖๐	๗,๐๘๐	๗,๐๘๐	๑๙๘,๙๖๐	๒๐๖,๐๔๐	๒๑๓,๑๒๐	
๔	ช่างโยธา	๑-๓/๔	๑	-	-	๑	๑	๑	+๑	-	-	๑๖๕,๗๘๐	๕,๖๔๐	๕,๖๔๐	๑๖๕,๗๘๐	๑๗๑,๔๒๐	๑๗๗,๐๖๐	
๕	เจ้าหน้าที่ธุรการ	๔	๑	๑	๘๔,๑๘๐	๑	๑	๑	-๑	-	-	๓,๒๔๐	-	-	๘๗,๔๒๐	-	-	ขุดเลิก
พนักงานจ้างตามภารกิจ																		
๖	ผู้ช่วยช่างโยธา	-	๑	๑	๑๑๒,๘๐๐	๑	๑	๑	-	-	-	๔,๕๖๐	๔,๘๐๐	๔,๙๒๐	๑๑๗,๓๐๐	๑๑๒,๑๖๐	๑๒๗,๐๘๐	
พนักงานจ้างทั่วไป																		
๗	คนงานทั่วไป	-	๓	๑	๑๐๘,๐๐๐	๓	๓	๓	+๒	-	-	-	-	-	๒๑๖,๐๐๐	๓๒๔,๐๐๐	๓๒๔,๐๐๐	กำหนดเพิ่ม
รวมเงินเดือน ค่าจ้าง (ส่วนโยธา)																		

วิธีการคิดคำนวณวงเงินเพื่อใช้แบบประกอบในการจัดทำแผนอัตรากำลัง ๓ ปี และแผนอัตรากำลังพนักงานจ้าง ประจำปีงบประมาณ ๒๕๕๘ - ๒๕๖๐
แบบการแสดงภาระค่าใช้จ่ายเกี่ยวกับเงินเดือนและประโยชน์ตอบแทนอื่น

ที่	ชื่อสายงาน	ระดับตำแหน่ง	จำนวนทั้งหมด	จำนวนที่มีอยู่			อัตราตำแหน่งที่คาดว่าจะต้อง ใช้ในช่วงระยะ ๓ ปีข้างหน้า			อัตรากำลังคน เพิ่ม/ลด			ภาระค่าใช้จ่าย ที่เพิ่มขึ้น/ลดลง			ค่าใช้จ่ายรวม			หมายเหตุ		
				จำนวน คน	จำนวนเงิน		๒๕๕๘	๒๕๕๙	๒๕๖๐	๒๕๕๘	๒๕๕๙	๒๕๖๐	๒๕๕๘	๒๕๕๙	๒๕๖๐	๒๕๕๘	๒๕๕๙	๒๕๖๐			
	ส่วนการศึกษาศาสนา และวัฒนธรรม																				
	พนักงานส่วนตำบล																				
๑	นักบริหารการศึกษา	๖	๑	-	๓๒๒,๔๔๐	๑	๑	๑	-	-	-	๑๐,๘๐๐	๑๑,๐๔๐	๑๑,๑๖๐	๓๓๓,๒๔๐	๓๔๔,๒๘๐	๓๕๕,๔๔๐				
๒	นักวิชาการศึกษา	๖ว	๑	๑	-	๑	๑	๑	+๑	-	-	๒๔๒,๗๐๐	๘,๕๘๐	๘,๕๘๐	๒๔๒,๗๐๐	๒๕๑,๒๘๐	๒๕๙,๘๖๐		ว่างเดิม		
๓	ครูผู้ดูแลเด็ก	ครูผู้ช่วย	๔	๔	๗๔๘,๘๐๐	๔	๔	๔	-	-	-	-	-	-	-	-	-			เงินอุดหนุน	
	พนักงานจ้างทั่วไป																				
๔	ผู้ดูแลเด็ก	-	๔	๓	๓๒๔,๐๐๐	๓	๓	๓	-๑	-	-	-	-	-	๑๐๘,๐๐๐	๑๐๘,๐๐๐	๑๐๘,๐๐๐			เงินอุดหนุน(๒) เงิน อบต (๑) ยูลีก(๑)	
๕	คนงานทั่วไป	-	๒	-	-	๒	๒	๒	+๒	-	-	-	-	-	๑๐๘,๐๐๐	๒๑๖,๐๐๐	๒๑๖,๐๐๐			กำหนดเพิ่ม	
๖	นักการภารโรง	-	๑	-	-	๑	๑	๑	+๑	-	-	-	-	-	๕๔,๐๐๐	๑๐๘,๐๐๐	๑๐๘,๐๐๐			กำหนดเพิ่ม	
	รวมเงินเดือนค่าจ้าง(ส่วนการศึกษาฯ)			๑๓	๘	๑,๓๕๕,๒๔๐	๑๒	๑๒	๑๒	+๔/-๑	-	-	๒๕๓,๕๐๐	๑๙,๖๒๐	๑๙,๗๔๐	๘๔๕,๙๔๐	๑,๐๒๗,๕๖๐	๑,๐๔๗,๓๐๐			
	รวม			๕๑	๓๑	๕,๐๗๑,๑๔๐	๕๐	๕๐	๕๐	+๓๙/๒	-	-	๓๓๗,๗๖๐	๒๓๔,๔๔๐	๒๓๕,๕๒๐	๗,๗๙๒,๑๔๐	๘,๓๗๙,๒๖๐	๘,๔๔๕,๗๘๐			
	ประมาณการประโยชน์ตอบแทนอื่น๒๐%														๑,๕๕๘,๔๒๘	๑,๖๓๕,๘๕๒	๑,๖๘๙,๑๕๖				
	รวมเป็นค่าใช้จ่ายบุคคลทั้งสิ้น														๙,๓๕๐,๕๖๘	๙,๘๑๕,๑๑๒	๑๐,๑๓๔,๙๓๖				
	รายจ่ายคิดเป็นร้อยละ ๔๐ ของงบประมาณรายจ่ายประจำปี													๓๖.๑๓	๓๖.๑๒	๓๕.๕๒					

หมายเหตุ

๑. งบประมาณรายจ่ายประจำปี ๒๕๕๘ เป็นเงิน ๒๕,๘๗๕,๐๐๐ บาท
๒. งบประมาณรายจ่ายประจำปี ๒๕๕๙ เป็นเงิน ๒๗,๑๖๘,๗๕๐ บาท (ประมาณการเพิ่มขึ้นร้อยละ ๕ ของงบประมาณรายจ่ายประจำปี ๒๕๕๘)
๓. งบประมาณรายจ่ายประจำปี ๒๕๖๐ เป็นเงิน ๒๘,๕๒๗,๑๘๗ บาท (ประมาณการเพิ่มขึ้นร้อยละ ๕ ของงบประมาณรายจ่ายประจำปี ๒๕๕๙)
๔. รายได้สิ้นปีงบประมาณ ๒๕๕๗ จำนวน ๑๗,๒๐๓,๙๕๕.๙๑ บาท (ไม่รวมเงินอุดหนุน) ณ กันยายน ๒๕๕๗
๕. งบประมาณรายจ่ายขององค์การบริหารส่วนตำบลยางหักในปีงบประมาณ ๒๕๕๘ จำนวน ๒๕,๘๗๕,๐๐๐.- บาท (ที่ขออนุมัติต่อสภาอบต.ยางหัก)
๖. ค่าใช้จ่ายด้านเงินเดือน ประโยชน์ตอบแทนอื่น และเงินค่าจ้างของพนักงานส่วนตำบลและลูกจ้างตลอดจนพนักงานจ้าง ประจำปีงบประมาณ ๒๕๕๘ จำนวน ๖,๘๑๘,๑๘๐.-บาท (ตามข้อบัญญัติงบประมาณรายจ่ายประจำปี ๒๕๕๘)
๗. สัดส่วนของค่าใช้จ่ายตามข้อ ๖ ต้องงบประมาณรายจ่ายฯ ตามข้อ ๕ คิดเป็นร้อยละ ๒๖.๓๕
๘. องค์การบริหารส่วนตำบลยางหัก มีจำนวนหมู่บ้าน ๘ หมู่บ้านพื้นที่ ๒๙๗ ตร.กม. มีประชากร ๗,๒๓๙ คน ครั้วเรือน ๓,๐๔๑ ครั้วเรือน

๘. การวิเคราะห์การกำหนดตำแหน่ง

แบบวิเคราะห์การกำหนดตำแหน่งพนักงานส่วนตำบล ลูกจ้างประจำ และพนักงานจ้างองค์การบริหารส่วนตำบลยางหัก อำเภอปากท่อ จังหวัดราชบุรี

ส่วนราชการ/ตำแหน่ง	อัตรา (เดิม)	มาตรฐานปริมาณงาน/ ตำแหน่ง/ปี	ปริมาณงานจริงที่ต้องทำ /ตำแหน่ง/ปี	อัตรากำลังที่ต้องการเพิ่ม/ลด			รวม	หมายเหตุ
				๒๕๕๘	๒๕๕๙	๒๕๖๐		
สำนักงานปลัด เจ้าพนักงานป้องกันและบรรเทา สาธารณภัย ๒-๔/๕,๖	-	ปฏิบัติงานขั้นต้นเกี่ยวกับการป้องกันและ ระงับอัคคีภัย ภัยธรรมชาติ ที่ไม่ยากภายใต้ การกำกับตรวจสอบโดยใกล้ชิดหรือตามคำสั่ง หรือแบบ หรือแนวทางปฏิบัติที่มีอยู่อย่าง แน่ชัด หรือละเอียดถี่ถ้วนและปฏิบัติ หน้าที่อื่นตามที่ได้รับมอบหมาย	<ul style="list-style-type: none">- ปฏิบัติงานเกี่ยวกับงานป้องกันระงับ อัคคีภัย- ป้องกันและบรรเทาอันตรายจากอุทกภัย วาตภัย จากธรรมชาติ- อพยพผู้ประสบภัย และทรัพย์สิน ช่วยเหลือสงเคราะห์ผู้ประสบภัย- ฟื้นฟู บูรณะ สิ่งที่ชำรุดให้คงสภาพเดิม- งานอื่น ๆ ที่ผู้บังคับบัญชามอบหมาย	+๑	-	-	+๑	ปรับปรุง ตำแหน่ง

แบบวิเคราะห์การกำหนดตำแหน่งพนักงานส่วนตำบล ลูกจ้างประจำ และพนักงานจ้างองค์การบริหารส่วนตำบลยางหัก อำเภอปากท่อ จังหวัดราชบุรี

ส่วนราชการ/ตำแหน่ง	อัตรา (เดิม)	มาตรฐานปริมาณงาน/ ตำแหน่ง/ปี	ปริมาณงานจริงที่ต้องทำ /ตำแหน่ง/ปี	อัตรากำลังที่ต้องการเพิ่ม/ลด			รวม	หมายเหตุ
				๒๕๕๘	๒๕๕๙	๒๕๖๐		
ส่วนการคลัง นักวิชาการการเงินและบัญชี ๓-๕/๖ว	-	ปฏิบัติงานในฐานะหัวหน้าหน่วยงานระดับ แผนกซึ่งมีหน้าที่ความรับผิดชอบและคุณภาพ ของงานสูง หรือในฐานะผู้ช่วยหน่วยงาน ซึ่ง เป็นตำแหน่งที่มีหน้าที่ความรับผิดชอบ และ คุณภาพของงานเทียบได้ระดับเดียวกัน รับผิดชอบงานวิชาการประชาสัมพันธ์ โดย ควบคุมตรวจสอบงานของเจ้าหน้าที่ หรือผู้อยู่ ใต้บังคับบัญชาจำนวนหนึ่งหรือปฏิบัติงาน วิชาการประชาสัมพันธ์ที่ค่อนข้างยากมาก โดย ไม่จำเป็นต้องมีผู้กำกับตรวจสอบ หรือภายใต้ การตรวจสอบบ้าง และปฏิบัติหน้าที่อื่นตามที่ได้ ได้รับมอบหมาย	<ul style="list-style-type: none"> - ตรวจสอบการตั้งฎีกาเบิกจ่ายในหมวดต่างๆ ตรวจสอบความถูกต้องของบัญชีต่างๆ จำนวน ๘๐๐ ครั้ง - จัดทำรายงาน รายรับ-รายจ่าย และงบทดลอง เป็นรายเดือน ,รายไตรมาส และรายงานต่างๆ เกี่ยวกับทางการเงินและบัญชีจำนวน ๑๒ ครั้ง - ตรวจสอบสรุปใบสำคัญสรุปใบนำส่งเงินทั้งปี จำนวน ๒๗๕ ครั้ง - จัดทำทะเบียนคุมรายจ่าย (การ์ดรายจ่าย) การใช้เงินงบประมาณและนอกงบประมาณ จำนวน ๒๗๖ รายการ - แจ้งหน่วยงานย่อย,ห้างร้านฯ รับเงิน จำนวน ๓๖๔ ครั้ง - จ่ายเช็คให้หน่วยงานย่อย ,บริษัท,ห้างร้าน จำนวน ๓๖๔ รายการ - ตรวจสอบเอกสารการยืมเงินตรงจ่าย ,เงินยืม จำนวน ๓๘ ครั้ง - รายงานสถานะการเงินประจำวัน จำนวน ๒๒๘ รายการ - จัดทำทะเบียนเงินรายรับจำนวน๒๔ รายการ - จัดทำบัญชีแยกประเภทจำนวน ๘๘ รายการ - รับเงินจากหน่วยงานย่อยต่างๆจำนวน ๓ ครั้ง - จัดทำรายงานจัดทำเช็ค จำนวน ๑๘๕ ครั้ง - การพิมพ์เช็คที่ต้องจ่าย จำนวน ๖๘๗ ฉบับ 	+๑	-	-	+๑	กำหนดเพิ่ม

แบบวิเคราะห์การกำหนดตำแหน่งพนักงานส่วนตำบล ลูกจ้างประจำ และพนักงานจ้างองค์การบริหารส่วนตำบลยางหัก อำเภอปากท่อ จังหวัดราชบุรี

ส่วนราชการ/ตำแหน่ง	อัตรา (เดิม)	มาตรฐานปริมาณงาน/ ตำแหน่ง/ปี	ปริมาณงานจริงที่ต้องทำ /ตำแหน่ง/ปี	อัตรากำลังที่ต้องการเพิ่ม/ลด			รวม	หมายเหตุ
				๒๕๕๘	๒๕๕๙	๒๕๖๐		
ส่วนโยธา เจ้าพนักงานธุรการ ๒-๔/๕	๑	ปฏิบัติงานเกี่ยวกับงานธุรการและงานสารบรรณธรรมดาที่ไม่ยาก ภายใต้การกำกับตรวจสอบโดยใกล้ชิด หรือตามคำสั่ง หรือแบบหรือแนวทางปฏิบัติที่มีอยู่อย่างแน่ชัด หรือละเอียดถี่ถ้วน และปฏิบัติหน้าที่อื่นตามที่ได้รับมอบหมายลักษณะงานที่ปฏิบัติ รับ ส่ง ลงทะเบียน แยกประเภท และจัดส่งหนังสือเอกสาร ให้หน่วยงานที่เกี่ยวข้อง เก็บและค้นหาหนังสือ กรอกแบบฟอร์มและร่างหนังสือโต้ตอบง่ายๆ ตรวจสอบความถูกต้องของตัวเลขและตัวหนังสือ พิมพ์และคัดสำเนาหนังสือเอกสาร ตรวจสอบเอกสารหลักฐานและคัดลอกลงรายการต่างๆ ช่วยจัดหา ดูแลรักษา และเบิกจ่ายพัสดุ วัสดุภัณฑ์ ช่วยรวบรวมข้อมูลและสถิติทั่วไป ช่วยทำบันทึก ย่อเรื่อง ช่วยจัดเตรียมและให้บริการในเรื่องสถานที่ วัสดุอุปกรณ์ ช่วยติดต่ออำนวยความสะดวก และปฏิบัติหน้าที่อื่นที่เกี่ยวข้อง	<ul style="list-style-type: none"> - ลงทะเบียนหนังสือรับส่วนโยธา จำนวน ๖๐ เรื่อง - จัดทำบันทึกขออนุมัติต่างๆ จำนวน ๒๔ เรื่อง - เก็บรวบรวมเอกสาร จำนวน ๑๕ แฟ้ม - การจัดทำทะเบียนคุมวัสดุ จำนวน ๑๗ ราย - การโต้ตอบหนังสือราชการ จำนวน ๔๕ เรื่อง - ติดต่อราชการกับหน่วยงานอื่นที่เกี่ยวข้อง - ปฏิบัติหน้าที่อื่นตามที่ได้รับมอบหมาย 	+๑	-	-	+๑	กำหนดเพิ่ม

แบบวิเคราะห์การกำหนดตำแหน่งพนักงานส่วนตำบล ลูกจ้างประจำ และพนักงานจ้าง องค์การบริหารส่วนตำบลยางหักอำเภอปากท่อ จังหวัดราชบุรี

ส่วนราชการ/ตำแหน่ง	อัตรา (เดิม)	มาตรฐานปริมาณงาน/ ตำแหน่ง/ปี	ปริมาณงานจริงที่ต้องทำ /ตำแหน่ง/ปี	อัตรากำลังที่ต้องการเพิ่ม/ลด			รวม	หมายเหตุ
				๒๕๕๘	๒๕๕๙	๒๕๖๐		
ส่วนโยธา คนงานทั่วไป (พนักงานจ้างทั่วไป)	๑	ปฏิบัติงานที่ใช้แรงงานทั่วไป ปฏิบัติงานด้านไฟฟ้า และปฏิบัติหน้าที่อื่นที่เกี่ยวข้อง	- จัดสถานที่ในการจัดงานและกิจกรรมต่างๆ ของ อบต. จำนวน ๕๐ ครั้ง - งานซ่อมแซมไฟฟ้า จำนวน ๒๐ ครั้ง - งานดูแลรวมทั้งเป็นพนักงานขับรถกระเช้าไฟฟ้า จำนวน ๑ คัน - ปฏิบัติหน้าที่อื่นตามที่ได้รับมอบหมาย จำนวน ๓๐ ครั้ง	+๒	-	-	๑/+๒	กำหนดเพิ่ม

แบบวิเคราะห์การกำหนดตำแหน่งพนักงานส่วนตำบล ลูกจ้างประจำ และพนักงานจ้าง องค์การบริหารส่วนตำบลยางหัก อำเภอปากท่อ จังหวัดราชบุรี

ส่วนราชการ/ตำแหน่ง	อัตรา (เดิม)	มาตรฐานปริมาณงาน/ ตำแหน่ง/ปี	ปริมาณงานจริงที่ต้องทำ /ตำแหน่ง/ปี	อัตรากำลังที่ต้องการเพิ่ม/ลด			รวม	หมายเหตุ
				๒๕๕๘	๒๕๕๙	๒๕๖๐		
ส่วนการศึกษาศาสนา และวัฒนธรรม คนงานทั่วไป (พนักงานจ้างทั่วไป)	-	ปฏิบัติงานที่ใช้แรงงานทั่วไป และปฏิบัติหน้าที่ เกี่ยวกับการบันทึกข้อมูล รวมทั้งปฏิบัติหน้าที่ อื่นตามที่ได้รับมอบหมาย	- บันทึกข้อมูลสารสนเทศเด็กของศูนย์พัฒนา เด็กเล็ก จำนวน ๖ ศูนย์ ๑.สีวะรา จำนวน ๑๖ คน ๒.บ้านไทรงาม จำนวน ๑๕ คน ๓.บ้านท่ายางจำนวน ๑๘ คน ๔.บ้านหินสี จำนวน ๒๒ คน ๕.บ้านแม่ประจัน จำนวน ๑๕ คน ๖.บ้านห้วยศาลา จำนวน ๓๓ คน - บันทึกข้อมูลต่างๆของศูนย์พัฒนาเด็กเล็ก จำนวน ๖ ศูนย์ - ติดต่อราชการกับหน่วยงานอื่นที่เกี่ยวข้อง จำนวน ๑๕ ครั้ง - ปฏิบัติหน้าที่อื่นตามที่ได้รับมอบหมาย จำนวน ๒๐ ครั้ง	+๒	-	-	+๒	กำหนดเพิ่ม
นักการภารโรง (พนักงานจ้างทั่วไป)	-	ปฏิบัติงานที่ทำความสะอาด เปิด-ปิด อาคาร ศูนย์พัฒนาเด็กเล็ก และปฏิบัติหน้าที่อื่นตาม ที่ได้รับมอบหมาย	- เปิด - ปิด อาคารศูนย์พัฒนาเด็กเล็ก จำนวน ๔ เดือน - ทำความสะอาดศูนย์พัฒนาเด็กเล็ก จำนวน ๔ เดือน - ปฏิบัติหน้าที่อื่นตามที่ได้รับมอบหมาย จำนวน ๑๕ ครั้ง	+๑	-	-	+๑	กำหนดเพิ่ม

**ตารางแสดงปริมาณงานเปรียบเทียบเพื่อประกอบการพิจารณาอนุมัติ
ตำแหน่ง เจ้าหน้าที่ป้องกันและบรรเทาสาธารณภัย๒-๔/๕,๖
องค์การบริหารส่วนตำบลยางหัก อำเภอปากท่อ จังหวัดราชบุรี**

ปริมาณงานเดิม	ปริมาณงานใหม่ (๒๕๕๘)	คิดเป็นร้อยละ
๑. งานป้องกันและระงับอัคคีภัยจำนวน ๑๐ ครั้ง	๑. งานป้องกันและระงับอัคคีภัยจำนวน ๑๕ ครั้ง	๕๐.๐๐
๒. งานวิเคราะห์และพิจารณาทำความเข้าใจสรุปรายงาน เสนอแนะ รวมทั้งดำเนินการด้านกฎหมาย และระเบียบเกี่ยวกับการป้องกันและระงับอัคคีภัยธรรมชาติและสาธารณภัยอื่น เช่น อุทกภัย วาตภัย จำนวน ๑๐ ครั้ง	๒. งานวิเคราะห์และพิจารณาทำความเข้าใจสรุปรายงาน เสนอแนะ รวมทั้งดำเนินการด้านกฎหมาย และระเบียบเกี่ยวกับการป้องกันและระงับอัคคีภัยธรรมชาติและสาธารณภัยอื่น เช่น อุทกภัย วาตภัย จำนวน ๑๕ ครั้ง	๕๐.๐๐
๓. งานเกี่ยวกับวิทยุสื่อสาร จำนวน ๓๖๕ วัน	๓. งานเกี่ยวกับวิทยุสื่อสาร จำนวน ๓๖๕ วัน	๐.๐๐
๔. งานซ่อมแผนฝึกอบรบอาสาป้องกันและบรรเทาสาธารณภัย จำนวน ๒ ครั้ง	๔. งานซ่อมแผนฝึกอบรบอาสาป้องกันและบรรเทาสาธารณภัย จำนวน ๒ ครั้ง	๐.๐๐
๕. จัดทำแผนป้องกันและบรรเทาสาธารณภัย จำนวน ๑ ครั้ง	๕. จัดทำแผนป้องกันและบรรเทาสาธารณภัย จำนวน ๑ ครั้ง	๐.๐๐
๖. รายงานสถานการณ์เกี่ยวกับภัยธรรมชาติ จำนวน ๔ ครั้ง	๖. รายงานสถานการณ์เกี่ยวกับภัยธรรมชาติ จำนวน ๖ ครั้ง	๕๐.๐๐
๗. จัดทำคำสั่งเกี่ยวกับงานป้องกันและบรรเทาสาธารณภัย จำนวน ๒๐ ครั้ง	๗. จัดทำคำสั่งเกี่ยวกับงานป้องกันและบรรเทาสาธารณภัย จำนวน ๓๕ ครั้ง	๗๕.๐๐
๘. งานจัดส่งน้ำแก่ประชาชน ตามคำร้องขอ สนับสนุนน้ำอุปโภคบริโภคจำนวน ๓๖๐ ครั้ง	๘. งานจัดส่งน้ำแก่ประชาชน ตามคำร้องขอ สนับสนุนน้ำอุปโภคบริโภคจำนวน ๔๐๐ ครั้ง	๑๑.๑๑
๙. งานตรวจสอบ รายงาน สรุปผล ในการออกตรวจเรื่องร้องเรียน ร้องทุกข์ภายในเขตพื้นที่ จำนวน ๒๐ ครั้ง	๙. งานตรวจสอบ รายงาน สรุปผล ในการออกตรวจเรื่องร้องเรียน ร้องทุกข์ภายในเขตพื้นที่ จำนวน ๒๕ ครั้ง	๒๕.๐๐
๑๐.งานอื่น ๆ ที่ผู้บังคับบัญชามอบหมาย จำนวน ๓๕ ครั้ง	๑๐.งานอื่น ๆ ที่ผู้บังคับบัญชามอบหมาย จำนวน ๔๕ ครั้ง	๒๘.๕๗
รวม		๒๘๙.๖๘

คิดเป็นร้อยละของปริมาณงานที่เพิ่มขึ้น = ร้อยละของปริมาณงาน
 จำนวนปริมาณงานใหม่
 = ๒๘๙.๖๘
 ๑๐
 = ๒๘.๙๗

ปริมาณงานที่เพิ่มขึ้นคิดเป็นร้อยละ ๒๘.๙๗

**ตารางแสดงปริมาณงานเปรียบเทียบเพื่อประกอบการพิจารณาอนุมัติ
ตำแหน่ง นักวิชาการการเงินและบัญชี ๓-๕/๖ว
องค์การบริหารส่วนตำบลยางหัก อำเภอปากท่อ จังหวัดราชบุรี**

ปริมาณงานเดิม	ปริมาณงานใหม่ (๒๕๕๘)	คิดเป็นร้อยละ
๑. งานตรวจสอบการปฏิบัติงาน ในด้านงบประมาณ จำนวน ๑ ครั้ง	๑. งานตรวจสอบการปฏิบัติงาน ในด้านงบประมาณ จำนวน ๒ ครั้ง	๑๐๐.๐๐
๒. งานตรวจสอบยอดเงินทศรองราชการ คงเหลือให้ตรงตามบัญชี จำนวน ๑๒ ครั้ง	๒. งานตรวจสอบยอดเงินทศรองราชการ คงเหลือให้ตรงตามบัญชี จำนวน ๑๖ ครั้ง	๓๓.๓๓
๓. งานตรวจสอบหลักฐานเอกสารทางบัญชี จำนวน ๔ ครั้ง	๓. งานตรวจสอบหลักฐานเอกสารทางบัญชี จำนวน ๖ ครั้ง	๕๐.๐๐
๔. งานตรวจสอบการปฏิบัติงานและหลักฐาน การทำสัญญา การจัดซื้อพัสดุ การเบิกจ่าย การลงบัญชี การจัดเก็บรักษาพัสดุในคลังพัสดุ	๔. งานตรวจสอบการปฏิบัติงานและหลักฐาน การทำสัญญา การจัดซื้อพัสดุ การเบิกจ่าย การลงบัญชี การจัดเก็บรักษาพัสดุในคลังพัสดุ	
๑) ตรวจสอบการทำสัญญา จำนวน ๑๐ โครงการ	๑) ตรวจสอบการทำสัญญา จำนวน ๑๕ โครงการ	๕๐.๐๐
๒) ตรวจสอบการจัดซื้อพัสดุ จำนวน ๑๕ โครงการ	๒) ตรวจสอบการจัดซื้อพัสดุ จำนวน ๒๐ โครงการ	๓๓.๓๓
๓) ตรวจสอบการเบิกจ่าย จำนวน ๗๔๐ ฎีกา	๓) ตรวจสอบการเบิกจ่าย จำนวน ๘๐๐ ฎีกา	๘.๑๑
๔) ตรวจสอบการลงบัญชี จำนวน ๑๒ ครั้ง	๔) ตรวจสอบการลงบัญชี จำนวน ๒๔ ครั้ง	๑๐๐.๐๐
๕) ตรวจสอบการเก็บรักษาพัสดุ ในคลังพัสดุ จำนวน ๒ ครั้ง	๕) ตรวจสอบการเก็บรักษาพัสดุ ในคลังพัสดุ จำนวน ๔ ครั้ง	๑๐๐.๐๐
๕. งานตรวจสอบรายละเอียดงบประมาณและ การก่องหน้ผูกพันงบประมาณรายจ่าย จำนวน ๑๕ โครงการ	๕. งานตรวจสอบรายละเอียดงบประมาณ และการก่องหน้ผูกพันงบประมาณรายจ่าย จำนวน ๒๐ โครงการ	๓๓.๓๓
๖. งานตรวจสอบเงินยืมและการจ่ายเงิน ทศรองราชการและเงินนอกงบประมาณ ทุกประเภท จำนวน ๑๙ ครั้ง	๖. งานตรวจสอบเงินยืมและการจ่ายเงิน ทศรองราชการและเงินนอกงบประมาณ ทุกประเภท จำนวน ๒๕ ครั้ง	๓๑.๕๘
๗. งานฝึกอบรมและให้คำปรึกษาแนะนำ ในการปฏิบัติงาน จำนวน ๒ ครั้ง	๗. งานฝึกอบรมและให้คำปรึกษาแนะนำ ในการปฏิบัติงาน จำนวน ๔ ครั้ง	๑๐๐.๐๐
	รวม	๖๓๙.๖๘

คิดเป็นร้อยละของปริมาณงานที่เพิ่มขึ้น

= ร้อยละของปริมาณงาน
จำนวนปริมาณงานใหม่

= ๖๓๙.๖๘

๑๑

= ๕๘.๑๕

ปริมาณงานที่เพิ่มขึ้นคิดเป็นร้อยละ

๕๘.๑๕

ตารางแสดงปริมาณงานเปรียบเทียบเพื่อประกอบการพิจารณาอนุมัติ
ตำแหน่ง เจ้าพนักงานธุรการ ๒-๔/๕
องค์การบริหารส่วนตำบลยางหัก อำเภอปากท่อ จังหวัดราชบุรี

ปริมาณงานเดิม	ปริมาณงานใหม่ (๒๕๕๘)	คิดเป็นร้อยละ
๑. ลงทะเบียนหนังสือรับส่วนโยธา จำนวน ๓๐ เรื่อง/ครั้ง	๑. ลงทะเบียนหนังสือรับส่วนโยธา จำนวน ๖๐ เรื่อง/ครั้ง	๑๐๐.๐๐
๒. จัดทำบันทึกขออนุมัติต่างๆ จำนวน ๑๕ เรื่อง/ครั้ง	๒. จัดทำบันทึกขออนุมัติต่างๆ จำนวน ๒๔ เรื่อง/ครั้ง	๖๐.๐๐
๓. เก็บรวบรวมเอกสาร จำนวน ๑๑ แฟ้ม	๓. เก็บรวบรวมเอกสาร จำนวน ๑๕ แฟ้ม	๓๖.๓๖
๔. การจัดทำทะเบียนคุมวัสดุ จำนวน ๑๑ ราย/ครั้ง	๔. การจัดทำทะเบียนคุมวัสดุ จำนวน ๑๗ ราย/ครั้ง	๕๔.๕๕
๕. การโต้ตอบหนังสือราชการ จำนวน ๓๒ เรื่อง/ครั้ง	๕. การโต้ตอบหนังสือราชการ จำนวน ๔๕ เรื่อง/ครั้ง	๔๐.๖๓
	รวม	๒๙๑.๕๔

คิดเป็นร้อยละของปริมาณงานที่เพิ่มขึ้น = ร้อยละของปริมาณงาน
จำนวนปริมาณงานใหม่
= ๒๙๑.๕๔
๕
= ๕๘.๓๑

ปริมาณงานที่เพิ่มขึ้นคิดเป็นร้อยละ ๕๘.๓๑

ตารางแสดงปริมาณงานเปรียบเทียบเพื่อประกอบการพิจารณาอนุมัติ
ตำแหน่ง คนงานทั่วไป (พนักงานจ้างทั่วไป)
องค์การบริหารส่วนตำบลยางหัก อำเภอปากท่อ จังหวัดราชบุรี

ปริมาณงานเดิม	ปริมาณงานใหม่ (๒๕๕๘)	คิดเป็นร้อยละ
๑. จัดสถานที่ในการจัดงานและกิจกรรมต่างๆ ของ อบต. จำนวน ๔๐ ครั้ง	๑. จัดสถานที่ในการจัดงานและกิจกรรมต่างๆ ของ อบต. จำนวน ๕๐ ครั้ง	๒๕.๐๐
๒. งานซ่อมแซมไฟฟ้า จำนวน ๘ ครั้ง	๒. งานซ่อมแซมไฟฟ้า จำนวน ๒๐ ครั้ง	๑๕๐.๐๐
๓. งานดูแลรวมทั้งเป็นพนักงานขับรถกระเช้า ไฟฟ้า จำนวน ๑ คัน	๓. งานดูแลรวมทั้งเป็นพนักงานขับรถกระเช้า ไฟฟ้า จำนวน ๑ คัน	๐.๐๐
๔. ปฏิบัติหน้าที่อื่นตามที่ได้รับมอบหมาย จำนวน ๒๐ ครั้ง	๔. ปฏิบัติหน้าที่อื่นตามที่ได้รับมอบหมาย จำนวน ๓๐ ครั้ง	๕๐.๐๐
	รวม	๒๒๕.๐๐

คิดเป็นร้อยละของปริมาณงานที่เพิ่มขึ้น = ร้อยละของปริมาณงาน
จำนวนปริมาณงานใหม่
= ๒๒๕.๐๐
๔
= ๕๖.๒๕
ปริมาณงานที่เพิ่มขึ้นคิดเป็นร้อยละ ๕๖.๒๕

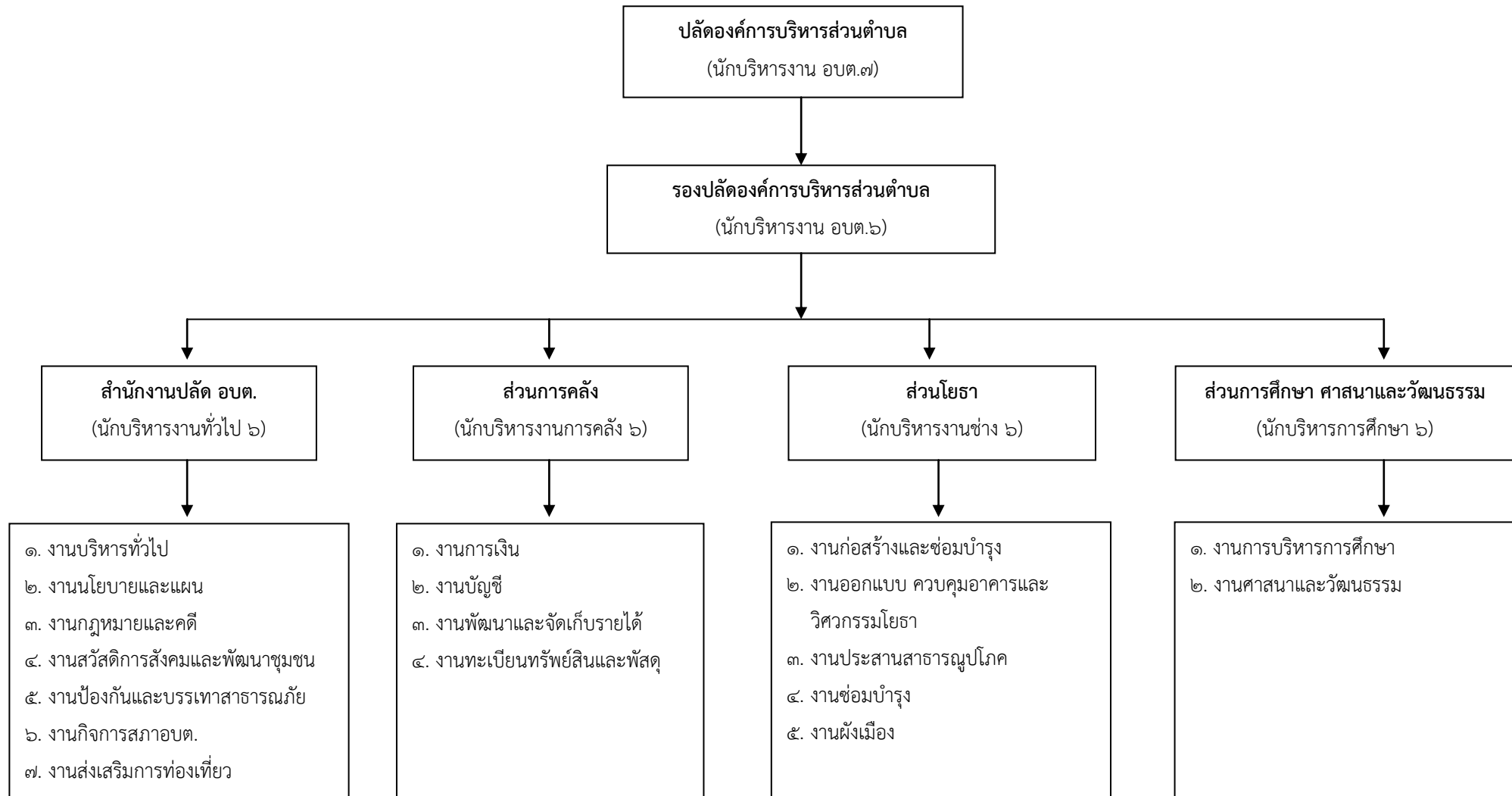
ตารางแสดงปริมาณงานเปรียบเทียบเพื่อประกอบการพิจารณาอนุมัติ
ตำแหน่ง นักการภารโรง (พนักงานจ้างทั่วไป)
องค์การบริหารส่วนตำบลยางหัก อำเภอปากท่อ จังหวัดราชบุรี

ปริมาณงานเดิม	ปริมาณงานใหม่ (๒๕๕๘)	คิดเป็นร้อยละ
๑. เปิด - ปิด อาคารศูนย์พัฒนาเด็กเล็ก จำนวน ๖ เดือน	๑. เปิด - ปิด อาคารศูนย์พัฒนาเด็กเล็ก จำนวน ๑๒ เดือน	๑๐๐.๐๐
๒. ทำความสะอาดศูนย์พัฒนาเด็กเล็ก จำนวน ๖ เดือน	๒. ทำความสะอาดศูนย์พัฒนาเด็กเล็ก จำนวน ๑๒ เดือน	๑๐๐.๐๐
๓. ปฏิบัติหน้าที่อื่นตามที่ได้รับมอบหมาย จำนวน ๑๕ ครั้ง	๓. ปฏิบัติหน้าที่อื่นตามที่ได้รับมอบหมาย จำนวน ๒๐ ครั้ง	๓๓.๓๓
	รวม	๒๓๓.๓๓

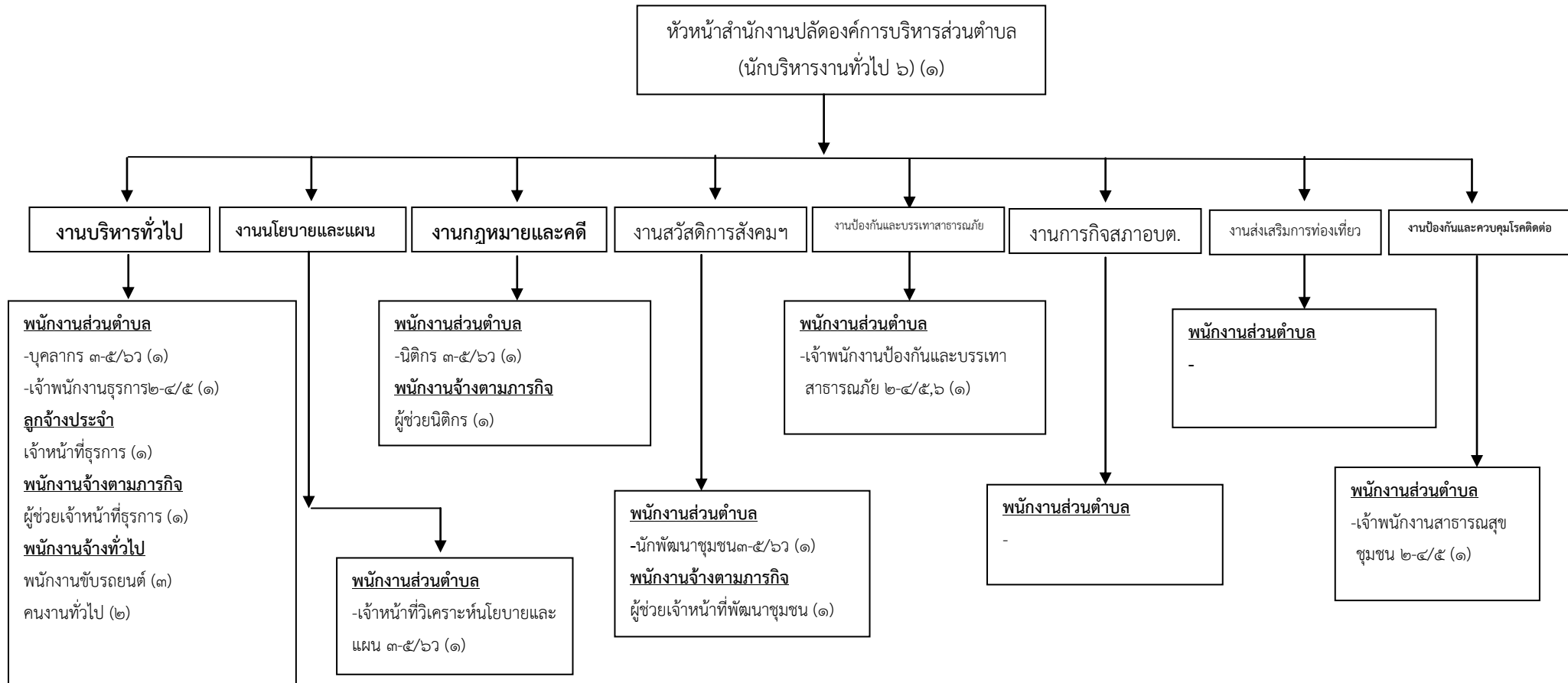
คิดเป็นร้อยละของปริมาณงานที่เพิ่มขึ้น = ร้อยละของปริมาณงาน
จำนวนปริมาณงานใหม่
= ๒๓๓.๓๓
๓
= ๗๗.๗๘
ปริมาณงานที่เพิ่มขึ้นคิดเป็นร้อยละ ๗๗.๗๘

๙. แผนภูมิโครงสร้างการแบ่งส่วนราชการตามแผนอัตรากำลัง ๓ ปี

กรอบโครงสร้างส่วนราชการขององค์การบริหารส่วนตำบลยางหัก

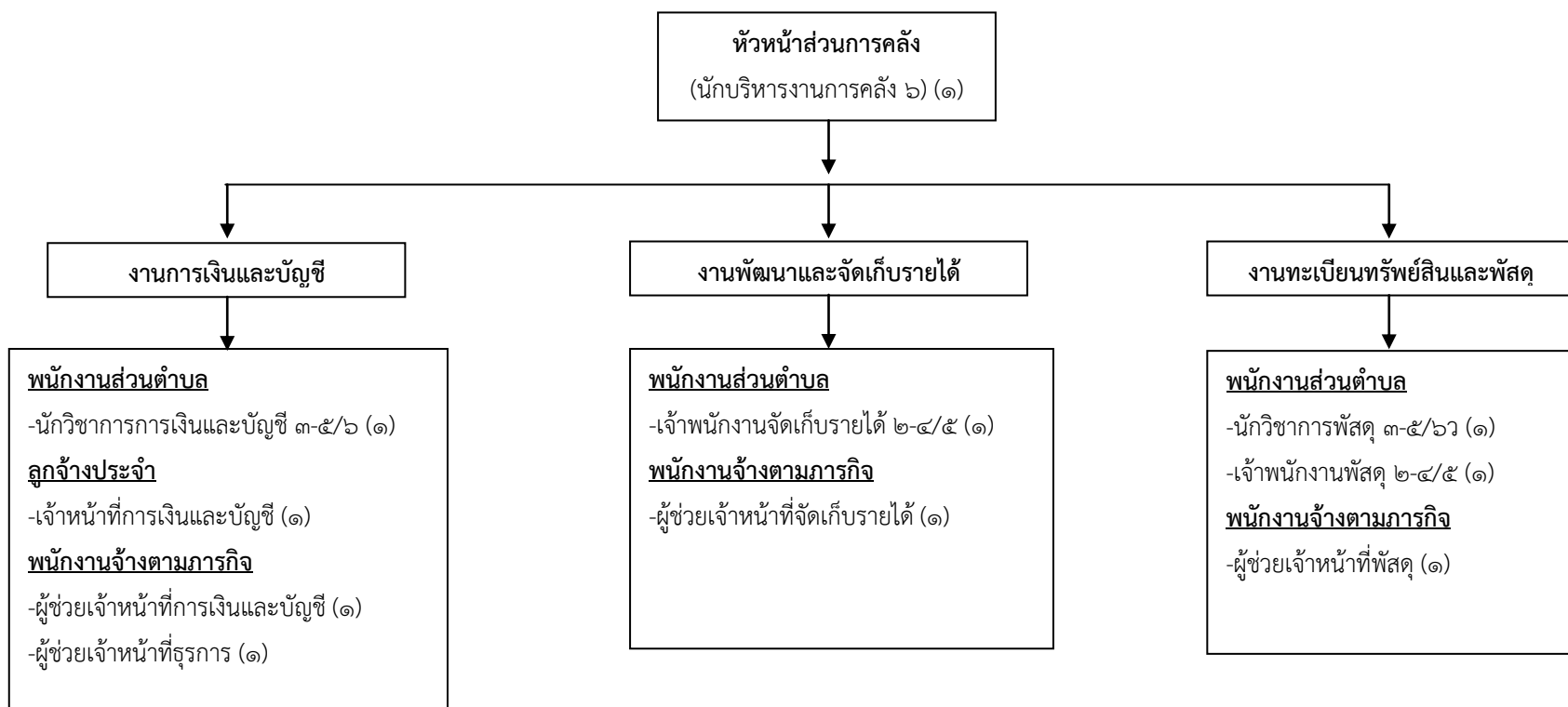


กรอบโครงสร้างอัตรากำลังสำนักงานปลัดองค์การบริหารส่วนตำบล
องค์การบริหารส่วนตำบลยางหัก



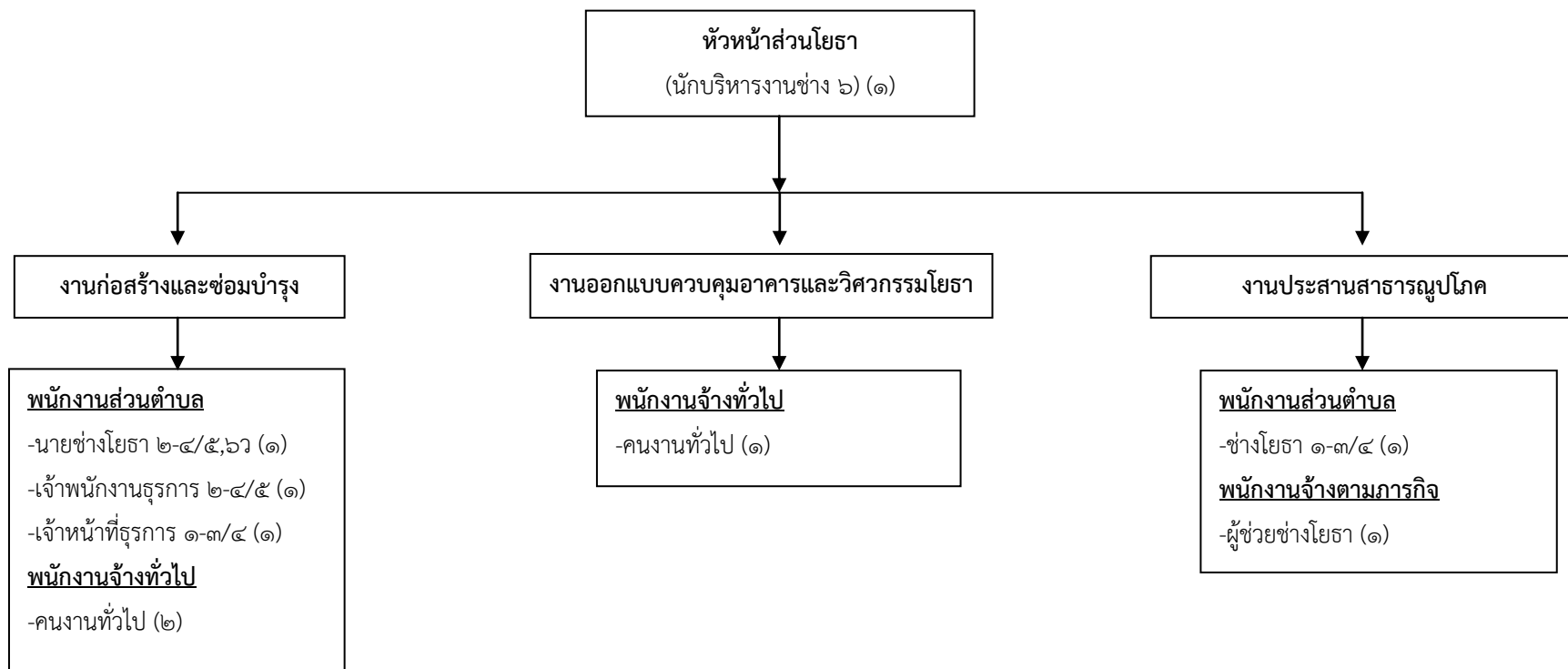
ระดับ/ประเภท	๑-๓/๔	๒-๔/๕,๖ว	๓-๕/๖ว	๖-๗	พนักงานส่วนตำบล	ลูกจ้างประจำ	พนักงานจ้างตามภารกิจ	พนักงานจ้างทั่วไป	รวม
จำนวน (คน)	-	๓	๔	๑	๘	๑	๓	๕	๑๗

กรอบโครงสร้างอัตรากำลังส่วนการคลัง
องค์การบริหารส่วนตำบลยางหัก



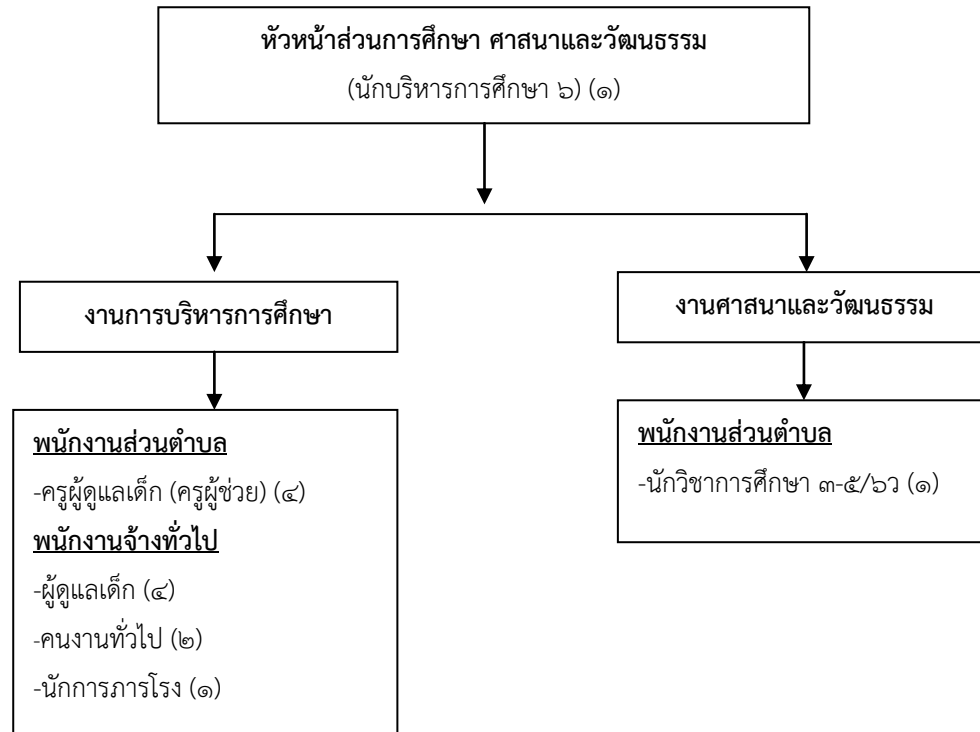
ระดับ/ประเภท	๑-๓/๔	๒-๔/๕	๓-๕/๖ว	๖-๗	พนักงานส่วนตำบล	ลูกจ้างประจำ	พนักงานจ้างตามภารกิจ	พนักงานจ้างทั่วไป	รวม
จำนวน (คน)	-	๒	๒	๑	๕	๑	๔	-	๑๐

กรอบโครงสร้างอัตรากำลังส่วนโยธา
องค์การบริหารส่วนตำบลยางหัก



ระดับ/ประเภท	๑-๓/๔	๒-๔/๕,๖ว	๓-๕/๖ว	๖-๗	พนักงานส่วนตำบล	ลูกจ้างประจำ	พนักงานจ้างตามภารกิจ	พนักงานจ้างทั่วไป	รวม
จำนวน (คน)	๒	๒	-	๑	๕	-	๑	๓	๙

กรอบโครงสร้างอัตรากำลังส่วนการศึกษา ศาสนาและวัฒนธรรม
องค์การบริหารส่วนตำบลยางหัก



ระดับ/ประเภท	๑-๓/๔	๒-๔/๕	๓-๕/๖ว	๖-๗	พนักงานส่วนตำบล	ลูกจ้างประจำ	พนักงานจ้างตามภารกิจ	พนักงานจ้างทั่วไป	รวม
จำนวน (คน)	-	-	๕	๑	๖	-	-	๗	๑๓

๑๐. บัญชีแสดงจัดคนลงสู่ตำแหน่งและการกำหนดเลขที่ตำแหน่งในส่วนราชการ

ที่	ชื่อ-สกุล	คุณวุฒิ	กรอบอัตราเก่าเดิม			กรอบอัตรากำลังใหม่			เงินเดือน			หมายเหตุ
			เลขที่ตำแหน่ง	ตำแหน่ง	ระดับ	เลขที่ตำแหน่ง	ตำแหน่ง	ระดับ	เงินเดือน	เงินประจำตำแหน่ง	เงินเพิ่มอื่น/ตอบแทน	
๑	นางสาวกัญจน์ณัฐ พรหมสุวรรณ	รป.ม. (รัฐประศาสนศาสตร์)	๐๐-๐๑๐๑-๐๐๑	นักบริหารงาน อบต. (ปลัด อบต)	๗	๐๐-๐๑๐๑-๐๐๑	นักบริหารงาน อบต. (ปลัด อบต)	๗	๒๙,๖๘๐	๓,๕๐๐	-	
๒	-ว่าง-	-	๐๐-๐๑๐๑-๐๐๒	นักบริหารงาน อบต. (รองปลัด อบต)	๖	๐๐-๐๑๐๑-๐๐๒	นักบริหารงาน อบต. (รองปลัด อบต)	๖	-	-	-	
สำนักงานปลัด พนักงานส่วนตำบล												
๓	นางสาวกาญจนา แก้วบัวดี	ร.ม. (รัฐศาสตรมหาบัณฑิต)	๐๑-๐๑๐๒-๐๐๑	นักบริหารงานทั่วไป (หัวหน้าสำนักงานปลัด)	๖	๐๑-๐๑๐๒-๐๐๑	นักบริหารงานทั่วไป (หัวหน้าสำนักงานปลัด)	๖	๒๒,๔๙๐	๓,๕๐๐	-	
๔	นายพรศักดิ์ พรอารีย์	ศศ.บ. (การจัดการทั่วไป)	๐๑-๐๒๐๑-๐๐๑	เจ้าหน้าที่วิเคราะห์ นโยบายและแผน	๕	๐๑-๐๒๐๑-๐๐๑	เจ้าหน้าที่วิเคราะห์นโยบาย และแผน	๕	๒๐,๔๐๐	-	-	
๕	-ว่าง-	-	๐๑-๐๒๐๘-๐๐๑	บุคลากร	๓-๕/๖ว	๐๑-๐๒๐๘-๐๐๑	บุคลากร	๓-๕/๖ว	-	-	-	
๖	-ว่าง-	-	๐๑-๐๓๐๔-๐๐๑	นักพัฒนาชุมชน	๓-๕/๖ว	๐๑-๐๓๐๔-๐๐๑	นักพัฒนาชุมชน	๓-๕/๖ว	-	-	-	
๗	-ว่าง-	-	๐๑-๐๒๐๒-๐๐๑	นิติกร	๓-๕/๖ว	๐๑-๐๒๐๒-๐๐๑	นิติกร	๓-๕/๖ว	-	-	-	
๘	-ว่าง-	-	๐๑-๐๒๒๒-๐๐๑	เจ้าพนักงานป้องกันและ บรรเทาสาธารณภัย	๒-๔/๕	๐๑-๐๒๒๒-๐๐๑	เจ้าพนักงานป้องกันและ บรรเทาสาธารณภัย	๒-๔/๕,๖	-	-	-	
๙	สิบเอกศักดิ์ จันทนา	รป.บ. (รัฐประศาสนศาสตร์)	๐๑-๐๒๑๒-๐๐๑	เจ้าพนักงานธุรการ	๔	๐๑-๐๒๑๒-๐๐๑	เจ้าพนักงานธุรการ	๔	๑๐,๔๔๐	-	๑,๕๐๐	
๑๐	-ว่าง-	-	๐๑-๐๔๒๒-๐๐๑	เจ้าพนักงานสาธารณสุข ชุมชน	๒-๔/๕	๐๑-๐๔๒๒-๐๐๑	เจ้าพนักงานสาธารณสุข ชุมชน	๒-๔/๕	-	-	-	
ลูกจ้างประจำ												
๑๑	นางภคพร ฤทธิ์ล้ำ	รป.บ. (รัฐประศาสนศาสตร์)	-	เจ้าหน้าที่ธุรการ	-	-	เจ้าหน้าที่ธุรการ	-	๙,๗๑๐	-	๑,๕๐๐	
พนักงานจ้างตามภารกิจ												
๑๒	นายสุรัตน์ จอมเกตุ	นิติศาสตรบัณฑิต	-	ผู้ช่วยนิติกร	-	-	ผู้ช่วยนิติกร	-	๑๕,๐๐๐	-	-	

๑๑. บัญชีแสดงจัดคนลงสู่ตำแหน่งและการกำหนดเลขที่ตำแหน่งในส่วนราชการ

ที่	ชื่อ-สกุล	คุณวุฒิ	กรอบอัตราเก่าเดิม			กรอบอัตรากำลังใหม่			เงินเดือน			หมายเหตุ
			เลขที่ตำแหน่ง	ตำแหน่ง	ระดับ	เลขที่ตำแหน่ง	ตำแหน่ง	ระดับ	เงินเดือน	เงินประจำตำแหน่ง	เงินเพิ่มอื่น/ตอบแทน	
พนักงานจ้างตามภารกิจ												
๑๓	นางสาวศิยาพร กล้าทวี	ปริญญาตรี คอมพิวเตอร์	-	ผู้ช่วยเจ้าหน้าที่ธุรการ	-	-	ผู้ช่วยเจ้าหน้าที่ธุรการ	-	๙,๔๐๐	-	๑,๕๐๐	
๑๔	นายบรรจง ทองกอก	ปวส.	-	ผู้ช่วยเจ้าหน้าที่พัฒนาชุมชน	-	-	ผู้ช่วยเจ้าหน้าที่พัฒนาชุมชน	-	๙,๗๓๐	-	๑,๕๐๐	
พนักงานจ้างทั่วไป												
๑๕	นายสมยศ เอ้อยเล็ก	ป.๖	-	พนักงานขับรถยนต์	-	-	พนักงานขับรถยนต์	-	๙,๐๐๐	-	-	
๑๖	นายสมนต์ ทองกอก	ม.๖	-	พนักงานขับรถยนต์	-	-	พนักงานขับรถยนต์	-	๙,๐๐๐	-	-	
๑๗	นายเพชร เมตตาวงศ์	ป.๔	-	พนักงานขับรถยนต์	-	-	พนักงานขับรถยนต์	-	๙,๐๐๐	-	-	
๑๘	นางสาวจิราภรณ์ รุ่งโรจน์	ปริญญาตรี (สาธารณสุข)	-	คณงานทั่วไป	-	-	คณงานทั่วไป	-	๙,๐๐๐	-	-	
๑๙	นายพิธาน ใจคม	ม.๓	-	คณงานทั่วไป	-	-	คณงานทั่วไป	-	๙,๐๐๐	-	-	
ส่วนการคลัง พนักงานส่วนตำบล												
๒๐	นางพัชรา มีแต้ม	บธ.บ. (การบัญชี)	๐๔-๐๑๐๓-๐๐๑	นักบริหารงานการคลัง (หัวหน้าส่วนการคลัง)	๖	๐๔-๐๑๐๓-๐๐๑	นักบริหารงานการคลัง (หัวหน้าส่วนการคลัง)	๖	๒๐,๗๘๐	๓,๕๐๐	-	
๒๑	-ว่าง-	-	-	-	-	๐๔-๐๓๐๗-๐๐๑	นักวิชาการการเงินและบัญชี	๓-๕/๖ว	-	-	-	
๒๒	-ว่าง-	-	๐๔-๐๓๑๑-๐๐๑	นักวิชาการพัสดุ	๓-๕/๖ว	๐๔-๐๓๑๑-๐๐๑	นักวิชาการพัสดุ	๓-๕/๖ว	-	-	-	
๒๓	-ว่าง	-	๐๔-๐๓๑๓-๐๐๑	เจ้าพนักงานพัสดุ	๒-๔/๕	๐๔-๐๓๑๓-๐๐๑	เจ้าพนักงานพัสดุ	๒-๔/๕	-	-	-	
๒๔	-ว่าง-	-	๐๔-๐๓๐๙-๐๐๑	เจ้าพนักงานจัดเก็บรายได้	๒-๔/๕	๐๔-๐๓๐๙-๐๐๑	เจ้าพนักงานจัดเก็บรายได้	๒-๔/๕	-	-	-	

๑๑. บัญชีแสดงจัดคนลงสู่ตำแหน่งและการกำหนดเลขที่ตำแหน่งในส่วนราชการ

ที่	ชื่อ-สกุล	คุณวุฒิ	กรอบอัตราเก่าเดิม			กรอบอัตรากำลังใหม่			เงินเดือน			หมายเหตุ
			เลขที่ตำแหน่ง	ตำแหน่ง	ระดับ	เลขที่ตำแหน่ง	ตำแหน่ง	ระดับ	เงินเดือน	เงินประจำตำแหน่ง	เงินเพิ่มอื่น ตอบแทน	
ลูกจ้างประจำ												
๒๕	นางสาวชุตินา ชื่นกรมรักษ์	ปริญญาตรี (การจัดการการคลัง)	-	เจ้าหน้าที่การเงินและบัญชี	-	-	เจ้าหน้าที่การเงินและบัญชี	-	๑๒,๐๙๐	-	๑๙๕	
พนักงานจ้างตามภารกิจ												
๒๖	นางสาวช่อผกา โอพาสีก	ปวส.บริหารธุรกิจ	-	ผู้ช่วยเจ้าหน้าที่ จัดเก็บรายได้	-	-	ผู้ช่วยเจ้าหน้าที่จัดเก็บรายได้	-	๑๐,๔๗๐	-	๑,๕๐๐	
๒๗	นางสาวจินตนา บุญยง	ปวส.การบัญชี	-	ผู้ช่วยเจ้าหน้าที่ การเงินและบัญชี	-	-	ผู้ช่วยเจ้าหน้าที่การเงิน และบัญชี	-	๙,๗๓๐	-	๑,๕๐๐	
๒๘	นางสาวสมคิด ภูมิมา	ปริญญาตรี (การจัดการ)	-	ผู้ช่วยเจ้าหน้าที่พัสดุ	-	-	ผู้ช่วยเจ้าหน้าที่พัสดุ	-	๙,๗๓๐	-	๑,๕๐๐	
๒๙	นางสาวหฤทัย ทองกอก	ปริญญาตรี(การจัดการ)	-	ผู้ช่วยเจ้าหน้าที่ธุรการ	-	-	ผู้ช่วยเจ้าหน้าที่ธุรการ	-	๙,๔๐๐	-	๑,๕๐๐	
ส่วนโยธา												
พนักงานส่วนตำบล												
๓๐	นางคุณทิพวัลย์ กองสุวรรณ	วทบ. (ก่อสร้าง)	๐๕-๐๑๐๔-๐๐๑	นักบริหารงานช่าง (หัวหน้าส่วนโยธา)	๖	๐๕-๐๑๐๔-๐๐๑	นักบริหารงานคลัง (หัวหน้าส่วนการคลัง)	๖	๒๐,๓๖๐	๓,๕๐๐	-	
๓๑	-ว่าง-	-	๐๕-๐๕๐๓-๐๐๑	นายช่างโยธา	๒-๔/๕	๐๕-๐๕๐๓-๐๐๑	นายช่างโยธา	๒-๔/๕	-	-	-	
๓๒	-ว่าง-	-	-	-	-	๐๕-๐๒๑๒-๐๐๑	เจ้าพนักงานธุรการ	๒-๔/๕	-	-	-	
๓๓	นายธณัฏพงศ์ เดชารุ่งโรจน์	ศศ.บ. (การจัดการทั่วไป)	๐๕-๐๒๑๑-๐๐๑	เจ้าหน้าที่ธุรการ	๔	๐๕-๐๒๑๑-๐๐๑	เจ้าหน้าที่ธุรการ	๔	๑๔,๐๓๐	-	-	
๓๔	-ว่าง-	-	๐๕-๐๕๐๒-๐๐๑	ช่างโยธา	๑-๓/๔	๐๕-๐๕๐๒-๐๐๑	ช่างโยธา	๑-๓/๔	-	-	-	
พนักงานจ้างตามภารกิจ												
๓๕	นายสมพงษ์ จุมพล	ปวช.ก่อสร้าง	-	ผู้ช่วยช่างโยธา	-	-	ผู้ช่วยช่างโยธา	-	๙,๔๐๐	-	๑,๕๐๐	
พนักงานจ้างทั่วไป												
๓๖	นายสุขุม ทองกอก	ปวช.ก่อสร้าง	-	คนงานทั่วไป	-	-	คนงานทั่วไป	-	๙,๐๐๐	-	-	
๓๗	-ว่าง-	-	-	-	-	-	คนงานทั่วไป	-	-	-	-	
๓๘	-ว่าง-	-	-	-	-	-	คนงานทั่วไป	-	-	-	-	

๑๑. บัญชีแสดงจัดคนลงสู่ตำแหน่งและการกำหนดเลขที่ตำแหน่งในส่วนราชการ

ที่	ชื่อ-สกุล	คุณวุฒิ	กรอบอัตราเก่าเดิม			กรอบอัตราค่าจ้างใหม่			เงินเดือน			หมายเหตุ
			เลขที่ตำแหน่ง	ตำแหน่ง	ระดับ	เลขที่ตำแหน่ง	ตำแหน่ง	ระดับ	เงินเดือน	เงินประจำตำแหน่ง	เงินเพิ่มอื่น/ตอบแทน	
ส่วนการศึกษา ศาสนาและวัฒนธรรม												
พนักงานส่วนตำบล												
๓๙	นายสมบัติ เขียวนิล	ค.ม. (การบริหารการศึกษา)	๐๘-๐๑๐๘-๐๐๑	นักบริหารการศึกษา (หัวหน้าส่วนการศึกษาฯ)	๖	๐๘-๐๑๐๘-๐๐๑	นักบริหารการศึกษา (หัวหน้าส่วนการศึกษาฯ)	๖	๒๓,๓๗๐	๓,๕๐๐	-	
๔๐	-ว่าง-	-	๐๘-๐๘๐๕-๐๐๑	นักวิชาการศึกษา	๓-๕/๖ว	๐๘-๐๘๐๕-๐๐๑	นักวิชาการศึกษา	๓-๕/๖ว	-	-	-	
๔๑	นางพรรณทิพา โดพงษ์	ศศ.บ. (การศึกษาปฐมวัย)	๗๐-๒-๐๐๔๙	ครูผู้ดูแลเด็ก	ครูผู้ช่วย	๗๐-๒-๐๐๔๙	ครูผู้ดูแลเด็ก	ครูผู้ช่วย	๑๒,๘๔๐	-	๒,๑๖๐	
๔๒	นางพรทิพย์ สงวนศรี	ศศ.บ. (การศึกษาปฐมวัย)	๗๐-๒-๐๑๙๕	ครูผู้ดูแลเด็ก	ครูผู้ช่วย	๗๐-๒-๐๑๙๕	ครูผู้ดูแลเด็ก	ครูผู้ช่วย	๑๕,๘๐๐	-	-	
๔๓	นางสาววัชรารัตน์ เทียมคำ	ศศ.บ. (การศึกษาปฐมวัย)	๗๐-๒-๐๑๙๖	ครูผู้ดูแลเด็ก	ครูผู้ช่วย	๗๐-๒-๐๑๙๖	ครูผู้ดูแลเด็ก	ครูผู้ช่วย	๑๕,๘๐๐	-	-	
๔๔	นางขวัญเมือง จันทร์แดง	ศศ.บ. (การศึกษาปฐมวัย)	๗๐-๒-๐๑๙๗	ครูผู้ดูแลเด็ก	ครูผู้ช่วย	๗๐-๒-๐๑๙๗	ครูผู้ดูแลเด็ก	ครูผู้ช่วย	๑๕,๘๐๐	-	-	
พนักงานจ้างทั่วไป												
๔๕	นางสาวศิริพร ศิริอ่อน	ศศ.บ. (การศึกษาปฐมวัย)	-	ผู้ดูแลเด็ก	-	-	ผู้ดูแลเด็ก	-	๙,๐๐๐	-	-	
๔๖	นางสาวเกศินี บุญอนันท์ชนะ	ศศ.บ. (การศึกษาปฐมวัย)	-	ผู้ดูแลเด็ก	-	-	ผู้ดูแลเด็ก	-	๙,๐๐๐	-	-	
๔๗	นางสาวประภัสสร ยิ้มย่อง	ศศ.บ. (การศึกษาปฐมวัย)	-	ผู้ดูแลเด็ก	-	-	ผู้ดูแลเด็ก	-	๙,๐๐๐	-	-	
๔๘	-ว่าง-	-	-	-	-	-	พนักงานทั่วไป	-	-	-	-	
๔๙	-ว่าง-	-	-	-	-	-	พนักงานทั่วไป	-	-	-	-	
๕๐	-ว่าง-	-	-	-	-	-	นักการภารโรง	-	-	-	-	

ภาคผนวก